

Tartu Ülikool
Loodus- ja tehnoloogiateaduskond
Ökoloogia ja Maateaduste instituut
Geograafia osakond

Bakalaureusetöö inimgeograafias

Vanemaealiste ränne Eestis perioodil 2000-2008

Kadi Mägi

Juhendaja: Kadri Leetmaa

Kaitsmisele lubatud:

Juhendaja:

Osakonna juhataja:

Tartu 2011

Sisukord

SISSEJUHATUS.....	3
1.TEOREETILINE TAUST.....	5
1.1.VANEMATE INIMESTE RÄNNE	5
1.1.1. Pensionile jäämine ja ränne.....	5
1.1.2. Vanemate inimeste rändeaktiivsus ja rändepõhjused.....	6
1.1.3. Vanemate inimeste rändesuunad.....	8
1.2. EESTI GEOGRAAFILINE KONTEKST	10
1.2.1. Nõukogude periood.....	11
1.2.2. Üleminekuvaeg.....	12
2.ANDMED, METOODIKA JA UURIMISKÜSIMUSED	17
2.1. ANDMED.....	17
2.3.METOODIKA.....	17
2.4. UURIMISKÜSIMUSED.....	19
3.TULEMUSED.....	20
3.1.VANEMAEALISTE RÄNDESUUNAD.....	20
3.2.TÖÖJÄTUEALISTE (65-74) JA EAKATE (75+) RÄNDESUUNAD	22
4.ARUTELU	28
KOKKUVÕTE.....	31
SUMMARY	33
TÄNUAVALDUSED	35
KASUTATUD KIRJANDUS	36
LISAD	39

SISSEJUHATUS

Rahvastiku rände uuringutes on rände toimumise tõenäosust, rändesuundi ja rändepõhjuseid analüüsitud erinevate rahvastikurühmade, näiteks soo-, vanus-, haridustaseme ja rahvusgruppide lõikes. Üks olulisemaid rännet mõjutavaid tegureid on vanus, sest inimese elukäigu jooksul tavapäraselt rändamise tõenäosus ja elukohaelistused muutuvad. Noorte rändeintensiivsus on üldjuhul kõige suurem ning see seondub peamiselt õppimise, tööalase karjääri ja kooselu algusega. Keskeas inimesed on paiksemad ning nende rännet mõjutavad ka teiste pereliikmete vajadused ja töökohtade paiknemine. Tööturult lahkudes suureneb sageli rändeintensiivsus mõnevõrra, sest pensioniealiste inimeste rännet ei mõjuta enam niivõrd tööturuga seotud tegurid, vaid pigem elukeskkonna ja toimetulekuga seotud kaalutlused. Nende tegurite mõjul kujunevad eri elutsükli etappides inimeste rändesuunad erinevaks: noorte ränne on sageli suunatud suurematesse linnadesse, vanemate inimeste ränne aga teistesse piirkondadesse (Jõeveer 2003, 28), näiteks oma sünnikohta või teistesse kaugematesse paikadesse, mida paremini tuntakse.

Käesolev uurimustöö keskendub vanemaealiste (65-aastaste ja vanemate) inimeste rändele. Kuna seoses rahvastiku vananemisega pensioniealiste osatähtsus elanikkonnas tulevikus kasvab, siis muutub selle vanusegrupi rändesuundade teadasaamine aina olulisemaks. Teine oluline põhjus, miks uurimisobjektiks valiti just pensioniealised, on rändestatistika kvaliteet Eestis – rändeandmed vanemate inimeste rände kohta on teiste vanusrühmadega võrreldes usaldusväärsemad, sest vanematel inimestel on säilinud harjumus elukohamuutusi registreerida ning sageli puudub motivatsioon registreerida end mujale.

Töös analüüsitakse pensionieas inimeste rändesuundi omavalitsusüksuste ja maakondade lõikes ning asustushierarhia tasemete järgi. Uuringu põhieesmärgiks oli välja selgitada, millistesse piirkondadesse rändavad pensioniikka jõudnud inimesed ning millised erinevused esinevad nooremate pensioniealiste (65-74) ja vanemate pensioniealiste (75+) rändesuundades. Lisaks arutletakse, mis võib olla kujunenud rändesuundade põhjuseks.

Uurimustöö on jaotatud neljaks peatükiks. Esimeses peatükis käsitletakse kõigepealt vanemate inimeste rännet üldiselt, sealhulgas tutvustatakse uuritava vanusegrupi peamisi rändepõhjuseid ja –suundi. Lisaks selgitatakse siin peatükis Eesti geograafilist konteksti vanemaealiste rände uurimiseks ning antakse ülevaade varasematest uuringutest. Teises

peatükis tutvustatakse töös kasutatavaid andmeid ja meetodikat ning esitatakse olulisimad uurimisküsimused. Kolmandas peatükis esitatakse peamised uurimistulemused. Neljandas peatükis võetakse kokku peamised järeldused ning arutletakse nende üle.

1. TEOREETILINE TAUST

1.1. VANEMATE INIMESTE RÄNNE

1.1.1. Pensionile jäämine ja ränne

Üleminekul tööelt pensionile muutub inimeste elu märkimisväärselt. Varasematel perioodidel pensionit kui sellist tegelikult ei eksisteerinudki. Oma elu lõpu poole liikudes läksid töölised nõudlikumatelt töödelt üle vähenõudlikumatele. Vähesed said vabatahtlikult tööst loobuda. Paljudes riikides on riigi- ja personaalpensionide sisseviimine muutnud situatsiooni ja lubanud meestel ja naistel lõpetada töötamine viletsust kartmata. Tänapäeva vanurid saavad nüüd olla seiklushimulisemad ja tarbida rohkem kui varem. See kõik oleks muidugi väheväärtuslik, kui inimesed ei elaks piisavalt kaua, et saaksid nautida pensioniiga. Pikenev eluiga tähendab aga seda, et aina enam inimesi vaatab kaugemale tulevikku. Vanemate inimeste suurenev osakaal ühiskonnas julgustab üha rohkem uurima selle vanusegrupi liikumise mustreid ja protsesse (Boyle jt 1998, 119-120). Nüüdseks on hilisema elu rännet uuritud juba rohkem kui 50 aastat. See on oluline uurimisala, mis huvitab paljusid inimesi erinevatest eluvaldkondadest – planeerijaid, poliitikuid, sotsiaaltöötajaid ja teisi (Haas jt 2006, 815). Tähtis on see ka seetõttu, et tänapäeval on vanemate inimeste hulk, kes rändavad, üpris suur. Suur-Britannia 2000. aasta rahvaloenduse andmetel kolis loendusele eelnenud 5 aasta jooksul 23% üle 65 aastastest (Bradley jt 2008, 190). Tulevikus rändevood eeldatavasti veel kasvavad, seda juba ainuüksi seetõttu, et pensionieani jõuavad sõjajärgse beebibuumi ajal sündinud inimesed (Jauhiainen 2008, Bradley jt 2008).

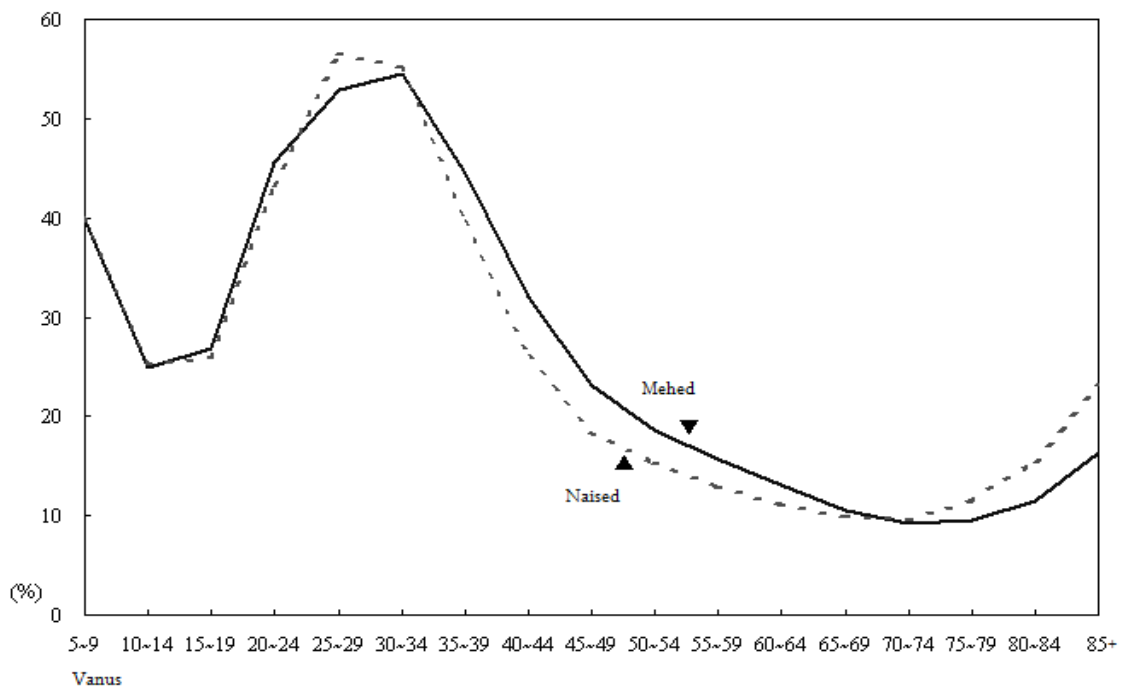
Rändevood on omamoodi indikaatoriks selle kohta, mida inimesed vajavad, millest hoolivad ning millest puudust tunnevad. Keskkonna võimaluste ja individuaalsete vajaduste erinevuste puhul võib elukohavahetus olla üks uue tasakaalu leidmise strateegiatest. Seega annavad rändevood meile informatsiooni nii individuaalsete vajaduste kui keskkonna heaolu kohta. Võime eeldada, et piirkonnad, kust inimesed lahkuvad, on heaolu mõttes vähem atraktiivsed kui need, kuhu rändevood suunduvad. Siiski valitseb kogurahvastiku seas heterogeensus ja selektiivsus, mille tõttu erinevate vajaduste ning eelistustega inimesed võivad pidada atraktiivseks erinevaid piirkondi (Ainsaar 2005, 170). Seepärast on oluline vaadata rändeprotsesse erinevate rahvastikurühmade lõikes.

Pensioniga võib võtta täiesti eraldiseisva eluetapina. Sel perioodil tekivad uued võimalused teha seda, mida tööelu jooksul ei oleks saanud teha, näiteks elada teises piirkonnas. Inimesed saavad kolida lähemale oma sugulastele ja sõpradele, minna tagasi kodupiirkonda või kliimaatiliselt ja sotsiaalselt atraktiivsemasse kohta (Boyle jt 1998, 119).

Litwak'i ja Longino on loonud palju tsiteeritud (Bradley jt 2008, Jauhiainen 2008, Lundholm 2010) ja väga tuntud tüpoloogiat, mis aitab mõista vanemate inimeste rändemustreid. See tüpoloogia pakub välja elutee hilisema osa jaoks kolme tüüpi rändeviisi. Esimene rändeviis ilmneb alles pensionile jäänud inimeste hulgas, kes on suhteliselt terved ja jõukad. Seda iseloomustavad tavaliselt pika vahemaa ränded hüvederikastesse, madalate maksudega piirkonda. Tihti mängivad rolli ka parem naabruskond ja puhtam ning ilusam looduskeskkond. Teist tüüpi rändeviis iseloomustab vanureid, kelle elu on tabanud negatiivne sündmus – abikaasa surm, tervise halvenemine või halb majanduslik olukord. See on nn abiotsiv ränne, mis viib vanurid tihti oma täiskasvanud laste või teiste sugulaste lähedale. Kolmandat tüüpi rändeviis haarab enda alla väga halva tervise või tõsise puudega inimesed, kes vajavad tihedat hoolt, ning peavad seetõttu minema vanadekodusse või hooldekodusse. On oluline märkida, et antud tüpoloogia puhul mängib olulist rolli tervis: hea tervisega on seotud esimene rändeviis, halvaga teine ja kolmas (Wilmoth 2010, 862-863).

1.1.2. Vanemate inimeste rändeaktiivsus ja rändepõhjused

Üldiselt on ränne tegevus, mis võetakse ette nooremas vanuses (joonis 1). Inimkapitali seisukohalt on ränne pikaajaline investering, mis tähendab, et võtab palju aega, et aru saada selle kasulikkusest (mõista hüvesid) ja noorematel inimestel on parem võimalus rändest kasu saada. Rände kasulikkust peetakse tihti tööga ja sissetulekuga seonduvaks, mis tähendab, et inimesed, kes on hilises tööeas või pensionärid, saavad rändest vähem kasu (Lundholm 2010). Siiski tõuseb peansionieas inimeste rändeaktiivsus uuesti.



Joonis 1. Rändeaktiivsus vanuse lõikes (Ministry...2011)

Eeltingimused rändeks antud elutee etapis on teistest eluetappidest erinevad. Peansionieas saavad inimesed vabamalt valida oma elukohta, nad ei sõltu enam tööst ja on vabad piirangutest, mis on seotud lastega. Lapsed on suureks kasvanud ja jätkavad iseseisvat elu. Vanemaealiste rändemustrid ning motiivid erinevad seetõttu nooremate inimeste omadest. Vastavalt Põhjamaade rändeuuringule rändemotiivide kohta on vanematele inimestele tähtsamad sotsiaalsed ja keskkonnaga seotud motiivid ja tööturg osutub vähem olulisemaks. Peamised põhjused rändeks hilisemas elus on keskkonna eelistused, vajadus toetuse ja hoolitsuse järele, soov elada lähemal perekonnaliikmetele ning soov minna tagasi paika või regiooni, mis on tuttav ja millel on tuttav identiteet (Lundholm 2010). Tavaliselt sõltub rändeotsus mitmest erinevast tegurist. Nagu eelpool juba mainitud, on tervis vanemate inimeste rände puhul äärmiselt oluline aspekt ja mõjutab kindlasti kõiki otsuseid. Vanurid võivad südames väga tahta minna tagasi kunagisse elukohta kusagil riigi äärealal, kuid kui tervis on kehv ja terviseasutused kaugel, siis pole see võimalik. Tõukefaktoriteks, mis inimesi ühest piirkonnast teise viivad, võivad olla kõrged eluasemekulud, ülerahvastatus, saastatus või kuritegevus (Lundholm 2010).

1.1.3. Vanemate inimeste rändesuunad

Nagu rändepõhjusedki, on ka rände sihtkohad eri vanusegruppides erinevad. Noored inimesed rändavad tavaliselt linnakeskkonda, samas on vastulinnastumise voolud tihedamini esindatud just vanemaealiste poolt (Lundholm 2010, Hoggart 1997,140). Samuti räägitakse vanemate inimeste rändasuundade puhul tagasirändest (Jauhiainen 2008, Lundholm 2010) ning eakamate pensioniealiste puhul ka linnasuunalisest rändest.

1.1.3.1. Vastulinnastumine

Et vastulinnastumist paremini mõista, tuleks lahti seletada ka teised olulised siserände suunad. Peale vastulinnastumise räägitakse peamiselt veel linnastumisest, eeslinnastumisest ning võimalikuks peetakse ka taaslinnastumist (Champion 2001, Boyle jt 2000).

Linnastumine kujutab endast rahvastiku ruumilist koondumist, mida on traditsiooniliselt mõõdetud linnarahvastiku kasvanud osatähtsusega kogurahvastikus (Tammaru jt 2003a, 5-6). Linnastumine sai alguse tööstuse arengust ja demograafilisest üleminekust 19. sajandil ja on kestnud tänini (Champion 2001, 143-145). Enamasti seostatakse linnasuunalist rännet inimeste sooviga parandada oma majanduslikku toimetulekut ning sooviga leida tööd. Linnastujateks on suures osas nooremad vanusgrupid, kes suunduvad linna tööd otsima või haridust saama.

Eeslinnastumine on enamasti defineeritud kui ränne linna keskusest tagamaale (Tammaru jt 2003b, Champion 2001, Boyle jt 1998). Eeslinnastumine on paljudes Kesk – ja Ida-Euroopa üleminekuriikides olnud väga oluline protsess rahvastiku ruumilisel ümberpaiknemisel, nii samuti ka Eestis. Lääne tüüpi eeslinnastumine sai alguse 20. sajandi esimeses pooles USAst ja Lääne-Euroopast ja oli seotud kiire transpordi arenguga. Algselt seostati eeslinnastumist kõrgemate sissetulekute ja perealiste inimestega (Hartshorn ja Muller 1989, viidatud Tammaru, Leetmaa 2007: 128 vahendusel). Linnast lahkuti enamasti saastatuse, kuritegevuse ja räpasuse tõttu. Eeslinna mindi paremat elukeskkonda otsima (Champion 2007,148). Aja jooksul on eeslinnastumise protsess aga muutunud ja tänapäeval kolitakse linnade tagamaale nii elukeskkonnaga seotud põhjustel kui ka majanduslikel põhjustel – eeslinnades on ka odavamaid eluasemeid ja sageli rännatakse linnast välja hoopis sooviga leida soodsam eluase.

Üleminekuriikide üheks eripäraks ongi olnud just märkimisväärsel hulgal selliste inimeste eeslinnastumine, kellel on raskusi suuremates linnades majanduslikult toime tulla (Ladányi ja Szelényi 1998, viidatud Tammaru ja Kulu 2003b:146 vahendusel). Kui esialgu olid lääneliku eeslinnastumise esindajateks peamiselt perealised inimesed, siis tänapäeval on eeslinnastumine iseloomulik peaaegu kõikidele rahvastukurühmadele (Tammaru ja Kulu 2003, 146).

Vastulinnastumine on hierarhiline rahvastiku hajumise protsess, mille käigus kahaneb suurima rahvaarvuga linnaregiooni elanikkond tervikuna kõige kiiremini ning väikelinnade ja linnaregioonidest väljapoole jäävate maa-asulate elanikkond kasvab kõige kiiremini (Fielding 1989). Niisiis lahkuvad inimesed eeslinnastumise käigus suurlinnadest nende tagamaale (igapäevase tööalase pendelrände mõjupiirkonda) ning vastulinnastumise käigus suurlinnade igapäevase pendelrände mõjualast kaugemale (Tammaru jt 2003). Vastulinnastumise staadiumi väljakujunemises mängib olulist rolli linna tagamaa muutumine majanduslikult iseseisvaks ja funktsionaalse linnaregiooni laienemine. Eeslinnastumise arenedes koondub linna tagamaale järjest rohkem funktsioone ning tagamaal kujunevad välja alternatiivsed tõmbekeskused. Nende ümber moodustuvad omaette pendelrändeareaalid. Uutes eeslinnakeskustes hakkavad tööle käima nii endisest funktsionaalsest linnaregioonist välja jäävate maapiirkondade kui ka keskuslinna elanikud. Aja jooksul muutub tagamaa sarnaseks linna endaga. Liikluse olukord ei halvene mitte ainult keskuslinnades, vaid ka tagamaal. Et rändeprotsesse mõjutab üha enam elukeskkonna väärtustamine, muutuvad atraktiivseks elukeskkonnaks ka kaugemal asuvad piirkonnad (Leetmaa 2004, 17)

Vastulinnastumise tendentsid süvenevad pärast pensioniikka jõudmist ning tööturult lahkumist: inimesed rändavad sinna, kus on hea veeta vanaduspõlve. Nooremate pensionäride ränne suundub seetõttu peamiselt väikelinnadesse ja maapiirkodadesse, kus üldjuhul on eluasemekulud väiksemad (Jõeveer 2003, 29).

1.1.3.2. Tagasiränne ja linnasuunaline ränne

Tagasipöördumine oma päritolupaika on üks olulisi motivaatoreid rändeks hilisemas elus. Generatsioonid, kes on tänaseks jõudnud ja jõudmas pensioniikka, on sageli üles kasvanud maalises keskkonnas ning neile võib nostalgia olla rändeks piisav tõmbefaktor, eriti kui

piirkonnaga on läbi aja hoitud kontakti (Lundholm 2010). Tagasiränne muutub lähitulevikus veel eriti oluliseks, sest sõjajärgsel beebibuumil sündinud inimesed jõuavad peagi pensioniikka ning kuna enamus neist rändasid kunagi maapiirkondadest suurtesse tööstuslinnadesse, siis pensionieas avaneb neil hea võimalus minna tagasi paika, kus veedeti lapsepõlv (Jauhiainen 2008, 25).

Vanuse kasvades võib suurenda tagasiränne ka linnadesse, kus on parem tervishoiusüsteem ning ollakse lähemal täiskasvanud lastele. Viimane rändevoog on võrreldes teistega olnud senini siiski tagasihoidlik, kuid rahvastiku vananedes võib selle tähtsus oluliselt kasvada (Jõeveer 2003, 29).

1.1.4. Tööjätuealiste ja eakate ränne

Kuigi üldiselt iseloomustavad peansioniealisi sarnased rändepõhjused ja-suunad ning antud eluperioodi võetakse kui eraldiseisvat etappi, saab vaadata eraldi nooremaid ja vanemaid pensioniealisi inimesi. Conway ja Houtenville (2003) väidavad, et eelnimetatud vanuseühmade rändemustrite ja rännet mõjutavate tegurite vahel on mitmeid erinevusi. Nooremate vanurite rände puhul mängivad suurt rolli parem kliima ning valitsuse poliitikad, mis määravad tulumaksu ja sotsiaaltoetuseid. Samuti meelitavad neid rohkem atraktiivsemad sihtkohad, mis pakuvad häid rekreatsioonilisi ja kultuurilisi võimalusi. Vanemate pensioniealiste rände tõukefaktoriteks on tihtipeale kõrged eluasemekulud, samuti on selle vanusegrupi rändepõhjuseks tihtipeale halvenev tervis, see on ka põhjus, miks sageli teeb vanuri eest rändeotsuse hoopis tema pere. Valitsuse poliitikatest mõjutavad neid kõige rohkem haiglakulud.

1.2. EESTI GEOGRAAFILINE KONTEKST

Tänapäeva rändeprotsessidest aru saamiseks on vaja mõista, et rännet mõjutavad väga paljud erinevad aspektid, näiteks kultuur, poliitika, majandus (Boyle jt 1998,5). Nii on ka Eestis linnastumine ja ränne väga tugevalt seotud olnud riigikorralduse muutustega, mis on mõjutanud rändemahte ja –suundi ning sise-ja välisrände rolli linnastumises (Marksoo 2005, 59)

1.2.1. Nõukogude periood

Pärast teist maailmasõda kiirenes Eestis linnarahvastiku kasv. Nagu teisteski sotsialismimaades mõjutasid linnade ja asustussüsteemi kujunemist majanduse keskne planeerimine, tööstuse eelisarendamine, valitsev ideoloogia ja teised tegurid (Leetmaa 2004). Üldiselt valitseski 1970. aastate keskkpaigani Eestis nii asustushierarhia tasemete vaheline kui linnaregioonidesisene linnastumine, mida toetasid nii välis- kui ka siseränne. Seejärel toimusid põhimõttelised muutused siserändes: 1970. aastate teisel poolel asendus linnaregioonidesisene linnastumine eeslinnastumisega ja 1980. aastate lõpus ilmnisid Eestis esimesed vastulinnastumise tendentsid. Suuremate linnade tagamaa rahvaarvu kasv toimus nii linnaregioonide keskkuslinnade kui nendest väljapoole jäävate piirkondade arvel ning oli paljuski seotud põllumajanduse arenguga. See oli nii Eesti kui ka teiste plaanimajandusega riikide eripära võrreldes lääneriikidega, kus eeslinnastumise ja põllumajanduse arengu vahel puudus seos (Tammaru jt 2003a, 9).

Nõukogude aja lõpuks oli Eestis välja kujunenud kaks linnaregiooni: Tallinn ning mitme keskusega (suurimad Narva ja Kohtla-Järve) tööstuslinnastu Ida-Virumaal, kus elas ühtekokku kaks kolmandikku Eesti linnarahvastikust. Nende kahe linnaregiooni paiknemise mõjul Loode- ja Kirde-Eestis kasvas Põhja-Eesti linnarahvastik oluliselt kiiremini kui Lõuna-Eestis.

Tallinna eelisarendamine ja Ida-Virumaa linnade kitsas spetsialiseerumine (tööstuse ülekaal) pärssis linnadesüsteemi teise taseme – regioonikeskuste - arengut. Regioonikeskusi peaks iseloomustama oma maakonna piire ületav tagamaa. Eestis on vaid üks selline regioonikeskus – Tartu. Pärnu ei ole suutnud tõeliseks regioonikeskuseks kujuneda, sest linna arengut aeglustas nõukogude ajal rahvusvahelise suletuse tõttu väheaktiivne turismitööstus ning Tallinna läheduse tõttu konkurents pealinnaga, mis piiras Pärnu tagamaa ruumilist laienemist põhja suunas. Ida-Virumaal puudub samuti tugev regioonikeskus, sest omavahel konkureerivad mitmed tööstuslinnad, eelkõige Narva ja Kohtla-Järve.

Eesti linnadesüsteemi kolmanda tasandi moodustavad maakonnakeskused. Maakonnakeskuste eeliseks teiste väikelinnade ees on maakonnakeskuse staatusest tulenev mitmekesine funktsionaalne struktuur: lisaks administratiivsele funktsioonile arenesid seal nõukogude aastatel kiiresti ka mitmes teised majandusharud (transport, ehitus jne).

Linnadesüsteemi neljanda taseme moodustavate väikelinnade arv on Eestis suur ja nad on heterogeensed oma funktsioonidelt kui kasvukiiruselt. Enamik neist on tüüpilised kohalikud keskused mitmekesise teenindussfääri ja mõnede tööstusettevõtetega. Kuid väikelinnade seas on ka kitsalt spetsialiseerunud monofunktsionaalseid asulaid, kus domineerib üks tööandja, tavaliselt tööstusettevõtte või kaevandus. Paljud väikelinnad paiknevad ka suuremate linnade tagamaal (Marksoo 2005, 63-66).

Nõukogude aja elamuehitises oli Ida-Euroopale iseloomulik 1960ndatel alguse saanud riiklikult korraldatud massiline standardiseeritud korrusmajade ehitus, millega 30 aastaga ehitati ligi 60% praegu olemasolevast elamufondist (Raagmaa ja Kliimaks 2005, 95). Nõukogude riiklik poliitika nägigi ette kompaktseid ja suhteliselt homogeenseid sotsialistlikke linnu, seetõttu ei toimunud Nõukogude Liidus ühepereelamute ehitamist. Ühepereelamutele olid alternatiiviks alates 1940. aastate teisest poolest moodustama hakatud suvilafondid, mis tegelesid suvilate hooajase väljaüürimisega. Nõudlus suvilate järgi kasvas, mistõttu alates 1960. aastatest hakati rajama standardseid suvilakooperatiive, kus maatükke eraldati põhiliselt ettevõtete kooperatiividele (Anniste 2007, 17).

Nõukogude aega kokkuvõttes võib öelda, et kuigi nõukogude perioodi lõpupoole algas siserände tulemusel rahvastiku hajumine, seda nii linnade tagamaale kui kaugematesse maapiirkondadesse (Marksoo 2005, 78-79), siis suures osas iseloomustab seda aega linnastumine. Tugev linnastumine nõukogude perioodil annab aga aluse edaspidisteks perioodideks hoopis teistele rändesuundadele (eeslinnastumine, vastulinnastumine). Enamik nõukogude ajal toimunud sündmustest ja muutustest (kindlate linnaregioonide kujunemine, omamoodi elamuehituse poliitika jms) on mõjutanud järgnevaid perioode ja nende perioodide rändesuundi ning kindlasti avaldab see ka mõju ka tänapäeva ning tuleviku rändesuundade väljakujunemisele.

1.2.2. Üleminekuaeg

Pärast sotsialistliku korra lagunemist hakkasid Eestis toimuma analoogsed protsessid teiste üleminekuriikidega – kiired majanduslikud ja riigikorralduslikud reformid, majanduse struktuurimuutused, tööhõiveprobleemide tekkimine, ühiskonna polariseerumine,

struktuurimuutused tööhõiveprobleemide tekkimine, ühiskonna polariseerumine, põhjalikud muutused eluasemesektoris jm (Leetmaa 2004, 43).

Nagu paljudes teistes üleminekuriikides oli ka Eestis 1990. aastatel kõige olulisem rändesuund eeslinnastumine (Tammaru jt 2003b, 146). Selle ulatust mõjutasid 1990. aastatel mitmed tegurid. Neist olulisimad olid tõenäoliselt seotud nende riikide majandusarengu, eluaseme erastamise ning panganduse arenguga. Suurenenud sissetulek ning erastatud eluaseme müügist saadud raha löid eeldused kortermajadest linnalähedastesse eramutesse kolimiseks. Kuigi elamuehitus ei seonu üksnes uuselamuehitusega, süvendas hoogustunud elamuehitus protsessi oluliselt. Alates 1990. aastate keskpaigast sai Eestis ja paljudes teistes üleminekuriikides pikaajaline eluasemelaen inimestele kättesaadavaks, mis hoogustas oluliselt rännet suurematest linnadest tagamaale. Üleminekuriikide eripäraks oli veel eeslinnastumise seos nõukogude ajal ehitatud suvilate ümberehitamisega aastaringseks elamiseks. Suvilate ümberehitamine võimaldas suurematest linnadest nende tagamaale ning kortermajast eramajja kolida inimestel, kelle rahaline olukord ei võimaldanud uuselamut osta. Teiseks üleminekuriikide eripäraks oli nende inimeste eeslinnastumine, kellel oli raskusi suuremates linnades majanduslikult toime tulla. Nii suvilate ümberehitamise kui ka majanduslike probleemide tõttu linnadest lahkujad muutsid eeslinnastumise väga mitmetahuliseks ning selles osalesid seetõttu erinevad rahvastikurühmad (Leetmaa ja Tammaru 2007, 129). Üleminekuaja eluasemesektorit iseloomustas ka korterite erastamine ning sotsialismiajal natsionaliseeritud eluruumide ja maa tagastamine. 1994. aastal oli riigi või kohaliku omavalitsuse omanduses kõigest Eesti eluruumidest 71%, 2002. aastaks osatähtsus vähenenud 4%-ni (Eesti majanduse...2011, 6).

Vanemaealiste inimeste olukord üleminekuajal oli vanusegruppidest ilmselt kõige keerulisem. Kui noorematel inimestel sissetulekud tõusid, nad said võtta elamuaseme laenu ning linnalähedale tagamaale endale maja ehitada, siis peale nõukogude aega pensionile läinud inimestel seda võimalust ei olnud, riiklik pension oli üsna väike ja rahaline seis kehv. Vanemaealiste eeslinnastumine üleminekuperioodil oli ilmselt seotud majandusliku olukorraga – tagamaal oli odavam elada.

1.2.3. Varasemad uurimistööd

Üleminek plaanimajanduselt turumajandusele on suurendanud huvi rände- ja linnastumisprotsesside vastu Kesk- ja Ida-Euroopa riikides, nii ka Eestis. Osa uurijaid näeb

ainulaadset võimalust jälgida üleminekut plaanimajanduselt turumajandusele, teine osa loodab paremini mõista Lääne turumajanduse toimimise eelsusi. Kujunenud on kaks vastandlikku arusaama rahvastiku ruumilise mobiilsuse suundumustest ja põhjustest üleminekuriikides. Osa uurijatest väidab, et rände- ja linnastumisprotsessid sotsialismijärgsetes ühiskondades järgivad paljuski suundumusi mujal Euroopas. Teised aga leiavad, et endistes sotsialismimaades jätkuvad eripärased protsessid. Erinevad seisukohad on aga head, kuna annavad inspiratsiooni edasiseks uurimistegevuseks (Kulu 2005, 151).

Vaatamata rändeprotsesside tähendusele Eesti sõjajärgses rahvastikuarengus, ei ole neid piisavalt uuritud. Vene ajal oli uurimistöo pärsitud rangete piirangute tõttu andmestiku kättesaadavusele, edaspidi on põhiprobleemiks tõusnud nii tollase kui uuema aja rändestatistika väga madal andmekvaliteet (Katus ja Puur 2005, 117). Rändestatistika kvaliteedi halvenemine jääb ülemineku perioodi. Et elukohta registreerida ei olnud enam kohustuslik, suurenes 1990. aastate jooksul pidevalt nende inimeste osatähtsus, kes polnud sisse kirjutatud oma tegelikku elukohta (Tamaru ja Sjöberg 1999). See mõjutas eriti maalt linna suunduva rändevoo kajastumist ametlikus statistikas. Lisaks sages kallinevate kommunaalmaksete tõttu linnades ka formaalne sissekirjutuse muutmine, mis omakorda võis kunstlikult kasvatada statistikas kajastuvat maale rännanute voogu (Leetmaa 2004, 48).

Rände uurimisel üleminekuühiskonnas juhitaksegi tihti tähelepanu võimalikele andmeprobleemidele. Selle kõrval tuleks aga mainida ka seniste uurimuste teisi puudusi. Esiteks vaatleb enamik töid kogurahvastiku rännet, rahvastikurühmade ruumilist mobiilsust on aga siiani vähe uuritud. Siserännet on üksikasjalikult lahatud vaid vanusrühmade lõikes, ehkki viimasel ajal on ilmunud töid ka teiste rahvastikurühmade kohta. Teiseks arutleb enamik uurimusi sotsiaalmajandusliku keskkonna osa üle rändeprotsesside kujundajana, ent üksikasjalik analüüs keskkonnategurite mõju kohta puudub (Kulu 2005, 153).

Sellegipoolest väärivad tähelepanu rida rändeprotsesse käsitlevaid töid ja uurimustulemusi, milles on enam arendamist leidnud kolm analüüsisuunda: (1) rändeprotsessid asustussüsteemi hierarhilistes dominantides ehk suuremates linnades, (2) maarahvastiku depopulatsioon ja (3) pendelränne. Väärivad rõhutamist Tartu Ülikooli geograafide osa sedalaadi käsitluste taastamisel 1960. aastate lõpust (Katus ja Puur 2005, 117).

1.2.4. Siserände vanuserinevused ja vanemaealiste ränne

Siserände vanuserinevusi perioodil 1989-2000 on uurinud põhjalikumalt Jaana Jõeveer (2003). Tema tööst selgus, et üleminekuperioodil olid elukohavahetajate seas ootuspäraselt ülekaalus 15-29-aastased noored ja nende rändeintensiivsus oli seega kõige suurem. Elukohavahetajate arv ja rändeintensiivsus sõltusid inimese elutsükli etapist, sealjuures oli pensioniealiste inimeste mobiilsus kõige madalam. Ühtekokku vahetas 1990. aastatel elukohta 28% noortest (15-29-aastased), 18% pereelistest (30-49-aastased), 10% vanemas tööeas (50-64-aastases) ja 8% üle 65-aastastest inimestest. Niisiis oli noorte mõju üleminekuaja summaarsetele rändesuundadele kõige olulisem ning pensioniealiste mõju kõige vähem oluline.

Kohalike omavalitsusüksuste lõikes oli üleminekuajal pensioniealiste rändes enamik omavalitsusüksusi (185) positiivse rändesaldoga, sealhulgas umbes pooled Eesti linnadest. Tegemist oli aga peamiselt väiksemate linnadega, suuremad linnad ja maakonnakeskused olid negatiivse rändesaldoga. Valdadest oli pensioniealiste rändesaldokordaja suurim suuremate linnade tagamaal, kuid ka mõnedes maakondade äärealadel paiknevates maalistes valdades.

Pensioniealiste inimeste asustushierarhia tasemete vahelises rändes valitses vastulinnastumine: rändesaldo oli negatiivne suuremates linnaregioonides ning maakondade tasandil peale Tartumaa ka Harjumaal. Maakondade lõikes lahkuti vanemates vanuserühmades maakonnakeskustest nii nende tagamaadele kui ka maakondade äärealadele. Vastulinnastumise tendentsile üleminekuajal pensioniealiste hulgas viitasid oma töös ka Kontuly ja Tammaru (2006, 326).

Jõesaar (2003) võrdles tulemusi ka varasema ajaga, ning leidis, et võrreldes nõukogude aja lõpuga toimusid 1990. aastatel suurimad muutused just pensioniealiste rändes: 1980. aastatel valitses nende inimeste rändes linnastumine, 1990. aastatel aga vastulinnastumine. Ilmselt on selliste muutuste põhjused seotud toimunud ühiskonnamuutustega: linnades on kasvanud eluaseme- ja muud kulud oluliselt kiiremini kui maal ning kuna vanemate inimeste elukohavalikut ei mõjuta enam töökohtade koondumine suurematesse linnadesse, on neil lihtne suurematest linnadest lahkuda.

Perioodil 2000–2007 oli Eestis rändeintensiivsus 208‰, mis tähendab, et nende kaheksa aasta jooksul on administratiivüksuste vahel elukohta vahetanud kakskümmend Eesti elanikku sajast. Ühe aasta rändeintensiivsus oli keskmiselt 26‰ ehk 35 000 rändesündmust aastas. Vanuse poolest oli kõige aktiivsem elukohavahetajate rühm nagu ka üleminekuajal 15–29-aastased noored. 2007. aastal vahetas neist elukohta ligi 40‰. Vanuse kasvades elukohavahetajate hulk vanuserühmas vähenes ja üle 50-aastastest vahetas aasta jooksul elukohta umbes 11‰. Kõigist elukohavahetajatest hõlmasid enamuse 20–34-aastased. Noorte (15–29-aastaste) peamiseks rände sihtkohaks oli Tallinn ja selle tagamaa (Marksoo 1990). Perealised (30–49) suundusid peamiselt Tallinna ja regioonikeskuste tagamaale ning lahkusid peamiselt kõigist kolmest keskuste tüübist (pealinn, regioonikeskus, maakonnakeskus). Vanemaealised asusid elama keskuslinnadest väljapoole jäävatesse piirkondadesse — Tallinna tagamaa kõrval eelistati elada maakondade äärealal. Erinevalt üldistest trendidest võitsid äärealad peaaegu kõigilt kõrgematelt tasemetelt vanemaealist rahvastikku ja Tallinn kaotas seda peagu kõigile tasemetele (välja arvatud keskuslinnad). Vanemaealiste rändesaldo oli positiivne enamikus piirkondades, suurim sisseränne oli Tallinna, Tartu ja Pärnu tagamaale ja nende maakondade ääremaale. Välja rännati enamikust keskuslinnadest ja Rakvere tagamaalt. See, et vanemaealiste rändesaldo oli positiivne ka äärealadel, näitab, et vanemaealised hajuvad rohkem kogu Eestis (Tammur 2009, 35-42).

2.ANDMED, METOODIKA JA UURIMISKÜSIMUSED

2.1. Andmed

Töös uuritakse vanemaealiste ehk 65 aastaste ja vanemate inimeste Eestisest rännet perioodil 2000 - 2008. Üldjoontes kasutatakse sarnast uurimismetoodikat nagu 2003. aastal läbi viidud uurimisprojekti „Siseränne ülemineku perioodil“. Uurimistulemused näitavad seega, millised muutused on vanemaealiste siserändes toimunud pärast eelmise rahvaloenduse põhjal läbi viidud uuringut (Jõeveer 2003). 9-aastane uurimisperiood 2000 – 2008 (1. jaanuar 2000 – 31. detsember 2008) on periood, mida iseloomustab ülikiire majanduskasv. See oli optimistlike ootustega periood, mil kasvas inimeste valmisolek parandada elamistingimusi, näiteks kolida sotsialismiajal ehitatud kitsaste oludega linnakorterist avaramale ja kaasaegsemale pinnale eramajas või uues korteris. 2008. aastal alanud majanduskriisi mõjud siin analüüsitud perioodi rändesuundi veel ei mõjutanud.

Töö käigus vaadatakse eraldi töøjätuaealiste (65-74) ja eakate (75+) rändesuundi. Nende kahe vanemaealiste rühma rändeerisusi pole Eestis seni põhjalikult uuritud. Kirjanduse põhjal võib aga öelda, et töøjätueas inimeste ja vanemate pensionierlaste rändesuunad on aga põhimõtteliselt erinevad. Nende kahe grupi rändesuundade agregeerimisel võivad analüüsis nooremate ja vanemate pensionierlaste rändeerinevused märkamatuks jääda.

Töö põhineb statistikaametist saadud Eesti Rahvastikuregistril põhinevatel rändeandmetel. Töös kasutati agregaatandmeid – andmebaasis olid toodud perioodil 2000 kuni 2008 omavalitsusüksuste vaheliste rändesündmuste arv. Omavalitsusüksused olid omakorda grupeeritud maakondade ja asustushierarhia tasemetel: pealinn, pealinna tagamaa, regioonikeskused, regioonikeskuste tagamaa, maakonnakeskused, maakonnakeskuste tagamaa, väikelinnad ja maavallad.

2.3. Metoodika

Töös uuritakse rändesuundi kohaliku omavalitsuse üksuste, maakondade ja asustushierarhia tasemetel järgi, mille moodustavad erineva suurusega (rahvaarvuga) linnaregioonid: Tallinna, regioonikeskuste (Tartu, Ida-Viru, Pärnu) ja üljäänud maakonnakeskuste tuumalad. Linnaregiooni moodustavad omakorda keskused (Tallinn, regioonikeskused ja ülejäänud maakonnakeskused) koos nende tagamaaga. Tagamaa hulka loetakse need satelliitlinnad ja

linnalised vallad, kust vähemalt 30% töötajatest käib keskuslinna tööle (analoogselt 2003. aasta siserände uurimisprojektile: Tammaru jt 2003). Linnaregioonidest väljapoole jäävaid omavalitsusüksusi nimetatakse maakondade äärealade väikelinnadeks ja maalisteks valdadeks.

Siserände uurimisel on kasutatud klassikalisi demograafilisi näitarve: rändesaldot, rändesaldokordajat, sisserändekordajat ja väljarändekordajat. Rändesaldo on uuritavast ruumiüksusest lahkunute ja sinna saabunute vahe ajavahemikul 2000-2008. Positiivne rändesaldo näitab sisserände, negatiivne väljarände ülekaalu. Rändesaldokordaja (SK) on uuritava ruumiüksuse rändesaldo (S) jagatuna üksuse perioodi keskmise rahvaarvuga (R) promillides (tuhande uuritava ruumiüksuse elaniku kohta):

$$SK = S/R \times 1000$$

Saldokordaja väärtused võivad olla nii positiivsed kui ka negatiivsed. Positiivne rändesaldokordaja näitab väljarändest suuremat sisserännet piirkonda, negatiivne aga rändekadu.

Rändeintensiivsus on elukohavahetuste suhe tuhande uuritavas piirkonnas elava inimesega. Perioodi keskmise rahvaarvu arvutamisel on kasutatud selle algus- ja lõpuhetke arvestusliku rahvaarvu andmeid (Statistikaameti) pluss selle ajavahemiku rändesaldot:

$$R = (N_{2000} + N_{2008} + S) / 2.$$

Sellist keskmise rahvaarvu arvutamise meetodit on vaja, sest Statistikaamet ei ole veel jõudnud avaldada rändega rahvaarve tagasiulatavalt käsitletava perioodi kohta. Rändeandmete puudumise tõttu on Statistikaametis pärast 2000. aasta rahvaloendust korrigeeritud Eesti rahvastiku iga-aastast soolis-vanuselist ja piirkondlikku jaotust ainult sündide lisamise ja surmade lahutamise (Tammur 2009, 36).

Andmete analüüsimiseks kasutati tabelarvutusprogrammi MS Excel ning kaardipõhised tegevused teostati programmiga ArcMap 9.3.

2.4. Uurimisküsimused

Käesolev töö tahab vastuse leida eelkõige kahele küsimusele: 1) millised on vanemaealiste rändesuunad perioodil 2000-2008. 2) kuidas erinevad tööjätuealiste ja eakate inimeste rändesuunad. Lisaks eelnimetatud rändesuundade teadasaamisele loodetakse tulemuseks esitada ka eeldatavad põhjused, miks ränne mingis teatud suunas ette võetakse.

3.TULEMUSED

3.1.Vanemaealiste rändesuunad

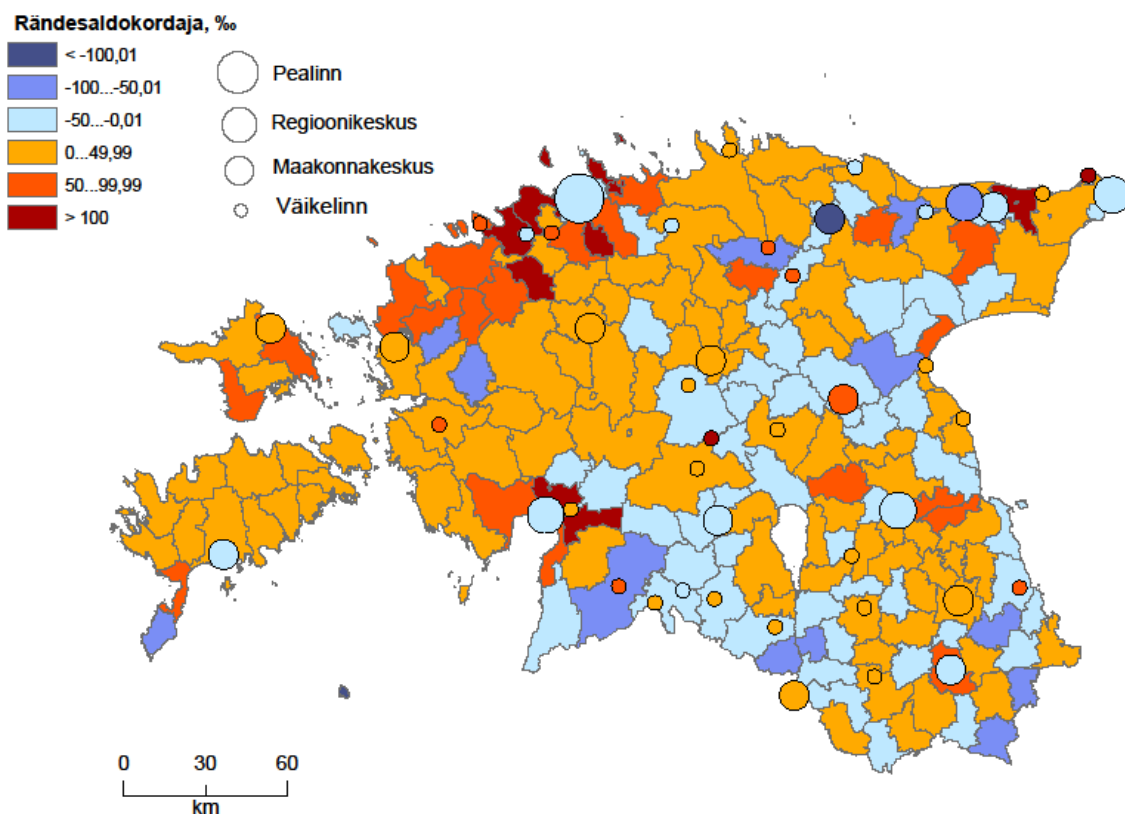
Tabel 1. Vanemaealiste (65 aastaste ja vanemate) rändeintensiivsus

	Rahvastik		Elukohavahetused		Rändeintensiivsus
	arv	osatähtsus	arv	osatähtsus	
65-74	138490	60	10930	58	79
75+	91955	40	7838	42	85
Kokku	230445	100	18768	100	81

Vaadeldaval perioodil vahetas elukohta 18768 üle 65-aastast inimest ehk 8% vanemaealistest. Neist enamus olid töøjätuaealised (65-74), kes moodustasid 58% vanemaealiste rändest. Eakad (75+) vahetasid elukohti 7838 korral, mis teeb 42% kõikidest pensioniealiste elukohavahetutest. Rändeintensiivsus oli aga suurem hoopis eakatel.

Enamiku elukohavahetustest moodustasid maakondadesisesed ränded (56%). Maakondadevaheline rände osakaal kõikidest elukohavahetustest oli 44% (lisa 1).

Kõige suuremad maakondadevahelised rändevood olid seotud Harju- ja Tartumaaga (lisa 1). Väljaränne oli aga mõlemast maakonnast suurem kui sinna sisseränne, mis on seotud ilmselt suure linnakeskustest väljarändega. Väga suur väljaränne toimus Ida-Virumaalt, mis ilmselt samuti on seotud linnadest lahkumisega. Maakondadest võitsid elanikke juurde näiteks Pärnu, Põlva ja Rapla maakond.



Joonis 2. Vanemaealiste (65+) rändesaldokordaja omavalitsustes

Vaatlusaluse vanuserühma (65+) rändesaldokordaja oli positiivne 162 ja negatiivne 88 kohaliku omavalitsuse üksuses (joonis 2), neist omakorda oli positiivne 32 ja negatiivne 15 linnas. Pealinn, regioonikeskused ja enamus maakonnakeskustest kaotasid vanemate inimeste arvelt rahvastikku ehk vanurid lahkusid just suuremates linnadest. Väikelinnad ja väiksemad maakonnakeskused (Haapsalu, Põlva, Paide jt) võitsid vanemaealiste arvelt rahvastikku juurde.

Valdadest paistavad negatiivse rändesaldo poolest silma Lõuna- ja Kagu- Eesti vallad (Misso vald, Meremäe vald, Hummuli vald jpt) samuti ka paljud Kesk-Eesti vallad (Koigi vald, Imavere vald, Türi vald jt). Positiivne rändesaldo on enamikel Põhja-ja Lääne-Eesti valdadel, eriti paistavad rände sihtkohana silma Harjumaa omavalitsused.

Tabel 2. Kogurahvastiku (vanuses 65+) rändesaldo ja rändesaldokordaja asustuse hierarhias ja linnaregioonides

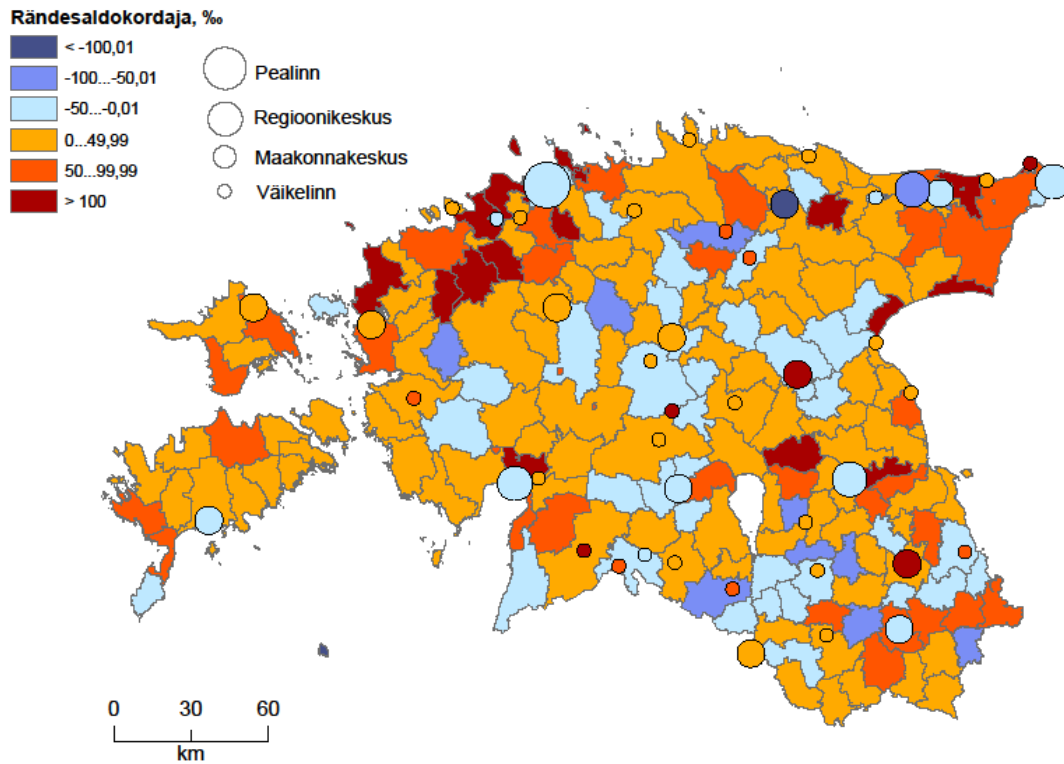
	Keskus		Tagamaa		Kokku	
	Saldo	Saldokordaja	Saldo	Saldokordaja	Saldo	Saldokordaja
Tallinna linnaregioon	-237	-3,9	16	1,2	-221	-3,0
Regioonikeskuste linnaregioonid	-597	-14	11	0,9	-586	-10,8
Maakonnakeskuste linnaregioonid	168	8,4	132	9,2	300	8,7
Väikelinnad	224	14			224	13,8
Maalised vallad	283	5,5			283	5,5

Pensioniealiste peamise rändesuunana võib välja tuua eeslinnastumise – suurematest keskustest liigutakse tagamaale. Nii Tallinna kui ka regioonikeskuste saldokordajad olid negatiivsed, kuid linnaregioonide tagamaade saldokordajad olid positiivsed (tabel 2). Maakonnakeskuste rändesaldokordaja oli positiivne, kuid tagamaal oli see veelgi kõrgem. Samuti võib esile tuua linnasuunalise rände ning seda just väikelinnade suunas. Ka kaardilt (joonis 2) on hästi näha, et mitmete Lõuna-Eesti väikelinnu ümbritsevate valdade rändesaldokordajad on negatiivsed, väikelinnade endi omad aga positiivsed. Vanemaealiste rändesaldokordajad väikelinnades on kogu Eestis lõikes positiivsed.

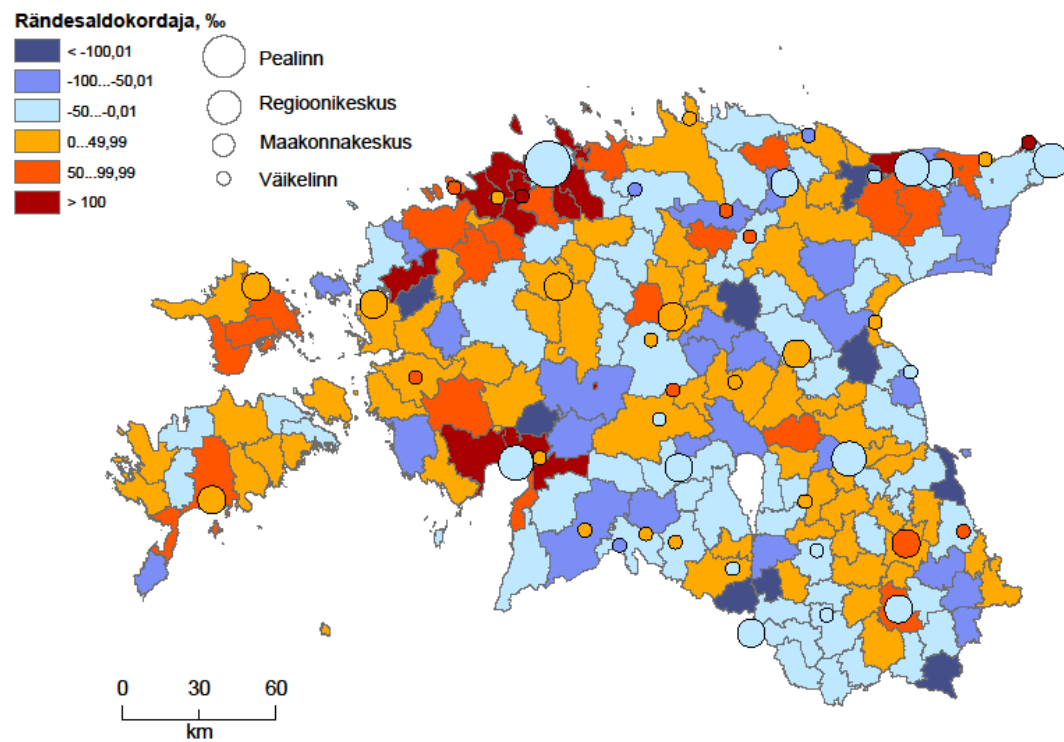
3.2. Töötajate (65-74) ja eakate (75+) rändesuunad

Töötajate rändesaldokordaja oli positiivne 186 omavalitsuses ning negatiivne 64 omavalitsuses (joonis 3), neist positiivne 33 ning negatiivne 14 linnas. Eakate rändesaldokordajad (joonis 4) olid positiivsed 126 omavalitsuses ning negatiivsed 124. Linnade lõikes oli negatiivne saldokordaja 20 ja positiivne 27 linnas.

Töötajate ränne on võrreldes eakatega üle Eesti jaotunud ühtlasemalt. Seda näeb ka eri vanusegruppide sisse- ja väljarändekordajaid vaadates (joonis 6,7,8,9). Eakate puhul tuleb tugevalt esile väljaränne väga paljudest omavalitsustest, eriti Lõuna- ja Kagu-Eesti valdadest ning Kirde-Eestist. Töötajate puhul väljarännet äärealadelt nii märkimisväärselt ei toimu. Samas toimub eakate puhul koondumine konkreetsetesse piirkondadesse – oluliseks sihtkohaks on Tallinna ja Pärnut ümbritsevad omavalitsused.



Joonis 3. Töjätuealiste (65-74 aastaste) rändesaldokordaja omavalitsustes



Joonis 4. Eakate (75+ aastaste) rändesaldokordaja omavalitsustes

Tabel 3. Tööjätuealiste rändesaldo ja rändesaldokordaja asustuse hierarhias ja linnaregioonides

	Keskus		Tagamaa		Kokku	
	Saldo	Saldokordaja	Saldo	Saldokordaja	Saldo	Saldokordaja
Tallinna linnaregioon	-420	-11,4	-101	-12,2	-521	-11,6
Regioonikeskuste linnaregioonid	-417	-16	-20	-2,8	-437	-13,0
Maakonnakeskuste linnaregioonid	128	10,7	78	9,3	206	10,1
Väikelinnad	240	26			240	25,5
Maalised vallad	515	17,1			515	17,1

Tabel 4. Eakate rändesaldo ja rändesaldokordaja asustuse hierarhias ja linnaregioonides

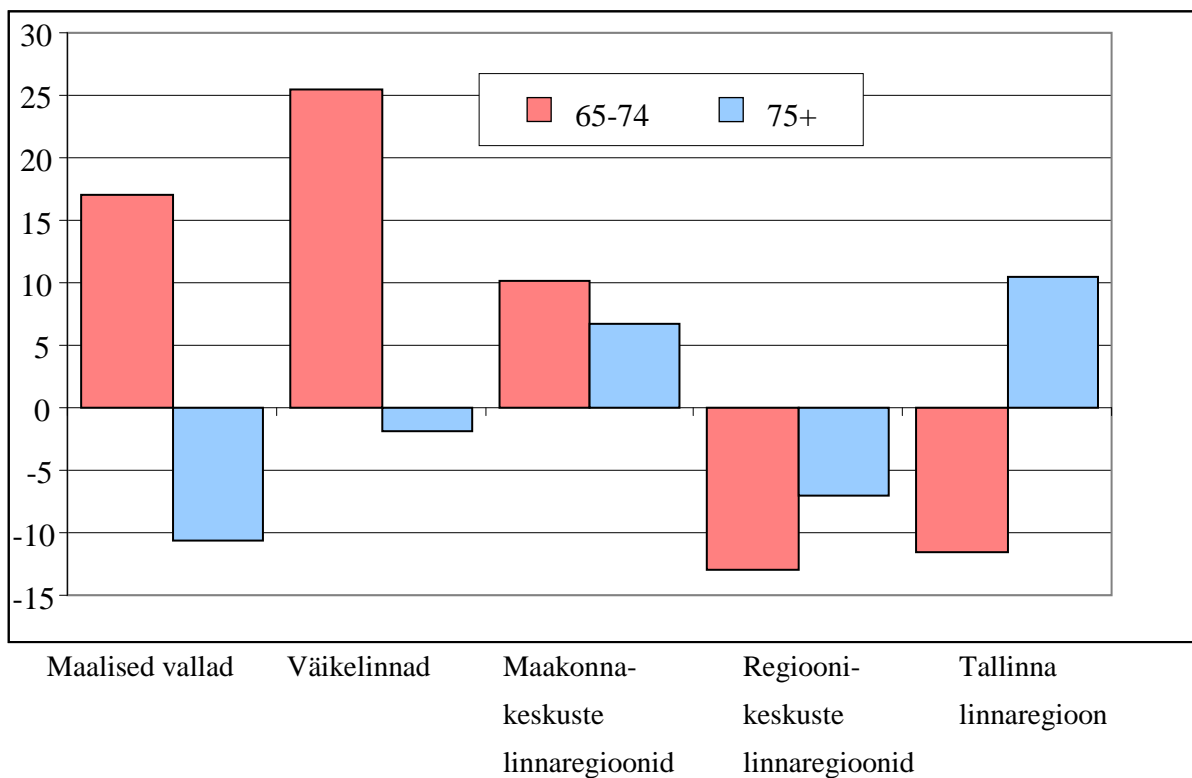
	Keskus		Tagamaa		Kokku	
	Saldo	Saldokordaja	Saldo	Saldokordaja	Saldo	Saldokordaja
Tallinna linnaregioon	183	7,7	117	23,0	300	10,5
Regioonikeskuste linnaregioonid	-180	-11	31	6,8	-149	-7,1
Maakonnakeskuste linnaregioonid	40	4,4	54	11,1	94	6,7
Väikelinnad	-13	-1,9			-13	-1,9
Maalised vallad	-232	-10,6			-232	-10,6

Võrreldes tööjätuealiste ja eakate rändesuundasid asustuse hierarhias ja linnaregioonides selgub (tabel 3 ja 4, joonis 5), et tööjätuealiste arvelt kaotasid rahvastikku nii Tallinna linnaregiooni keskus kui ka tagamaa, ning samuti regioonikeskused ja nende tagamaad. Tööjätuealiste peamiseks sihtkohtadesks olid väikelinnad, maakonnakeskuste linnaregioonid ja nende tagamaad. Samuti võitsid rahvastikku tööjätuealiste arvelt maavallad.

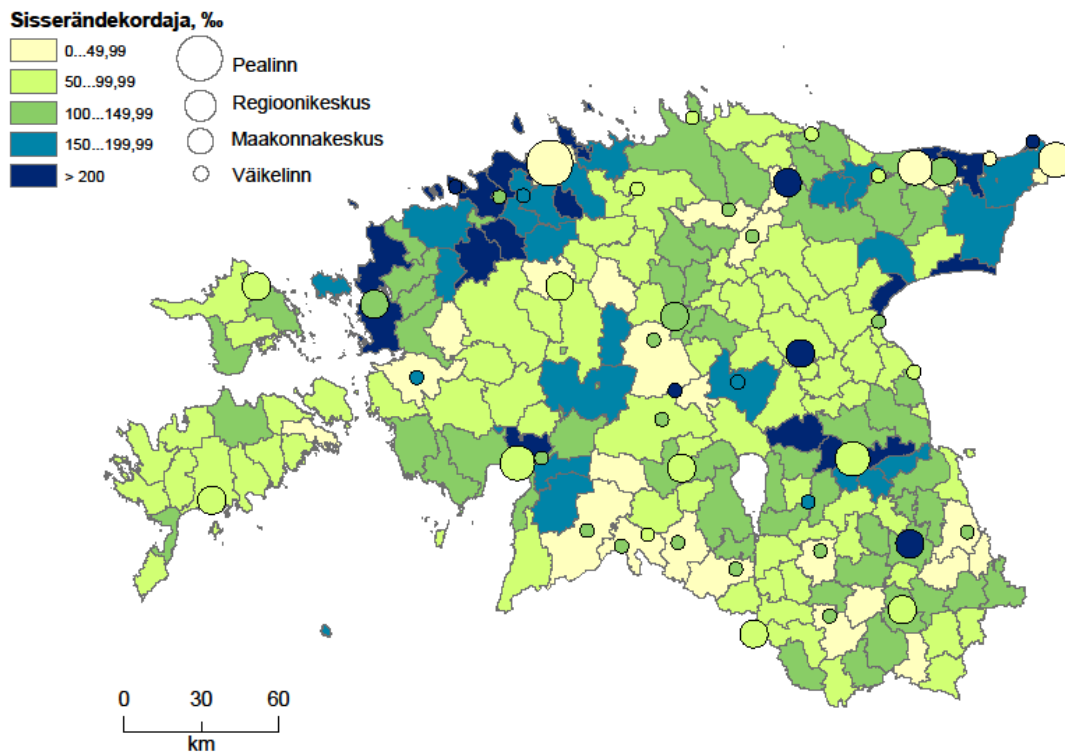
Eakate rändesuunad on peaaegu, et vastupidised. Märkimisväärsel hulgal lahkutakse maavaldadest, samuti on rändesaldokordaja negatiivne väikelinnades. Eakate puhul on kõikide linnaregioonide (Tallinna linnaregioon, regioonikeskuste linnaregioon ja maakonnakeskuste linnaregioon) tagamaa rändesaldokordaja positiivne, mis tähendab, et toimub eeslinnastumine. Eriti tugevalt toimub eeslinnastumine Tallinna linnaregioonis. Regioonikeskustest eakad lahkuvad. Maakonnakeskused on neile aga sihtkohaks.

Nagu juba eelpool mainitud sai, jaotus tööjätuealiste ränne üle Eesti ühtlasemalt kui eakate ränne. Eriti suurelt tuleb see välja väljarände puhul (joonis 8), kus on näha, et tugevalt esile

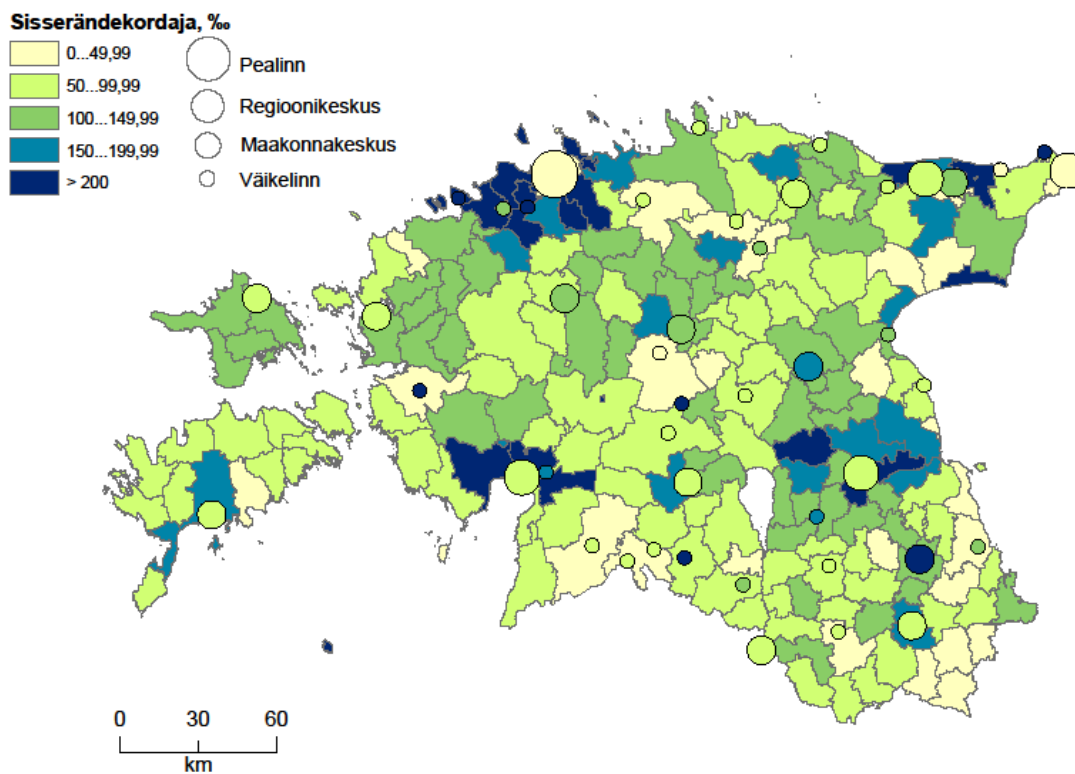
tulevaid väljarändepiirkondi selle vanusgrupi puhul väga palju ei ole. Silma paistab Tallinna ja Haapsalu ümbrus, Rakvere ja veel mõned üksikud vallad. Samas on need piirkonnad ka intensiivse sisse- ja väljarändega (joonis 6). Võrreldes tööjätuealiste sisse- ja väljarändekordajaid (tabel 6 ja 8) on näha, et intensiivse sisse- ja väljarände piirkonnad eristuvad paremini ehk sisse- ja väljaränne ei toimu nii ühtlaselt ja hajutatult kui väljaränne. Sisse- ja väljaränne on väga suur Ida-Virumaa omavalitsustesse ning Tallinna, Tartu ja Pärnu tagamaale. Eakate ja tööjätuealiste sisse- ja väljarände piirkonnad suures osas kattuvad (Tallinna, Pärnu ja Tartu tagamaa), samas tööjätuealised lähevad võrreldes eakatega rohkem ka maavaldadesse. Eakate väljarände piirkondade (tabel 9) puhul jääb silma lahkumine paljudest maavaldadest ja äärealadelt, mis tööjätuealiste puhul esile ei tulnud.



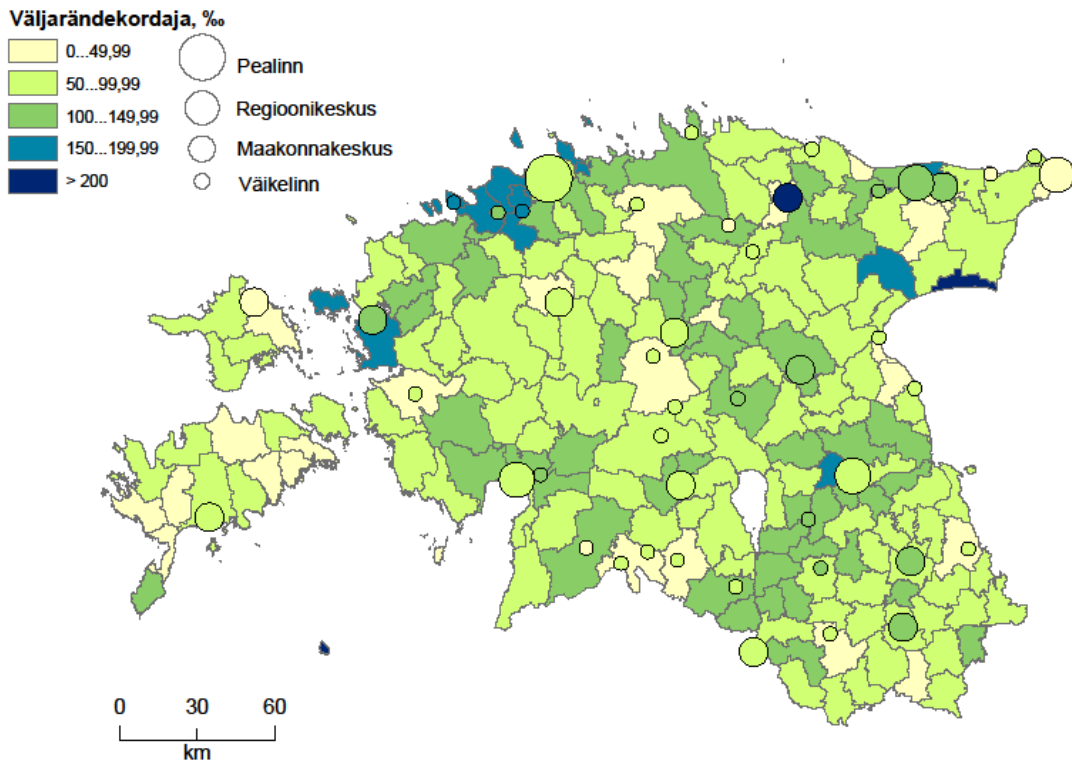
Joonis 5. Tööjätuealiste (65-74) ja eakate (75+) rändesaldokordaja asustuse hierarhias ja linnaregioonides



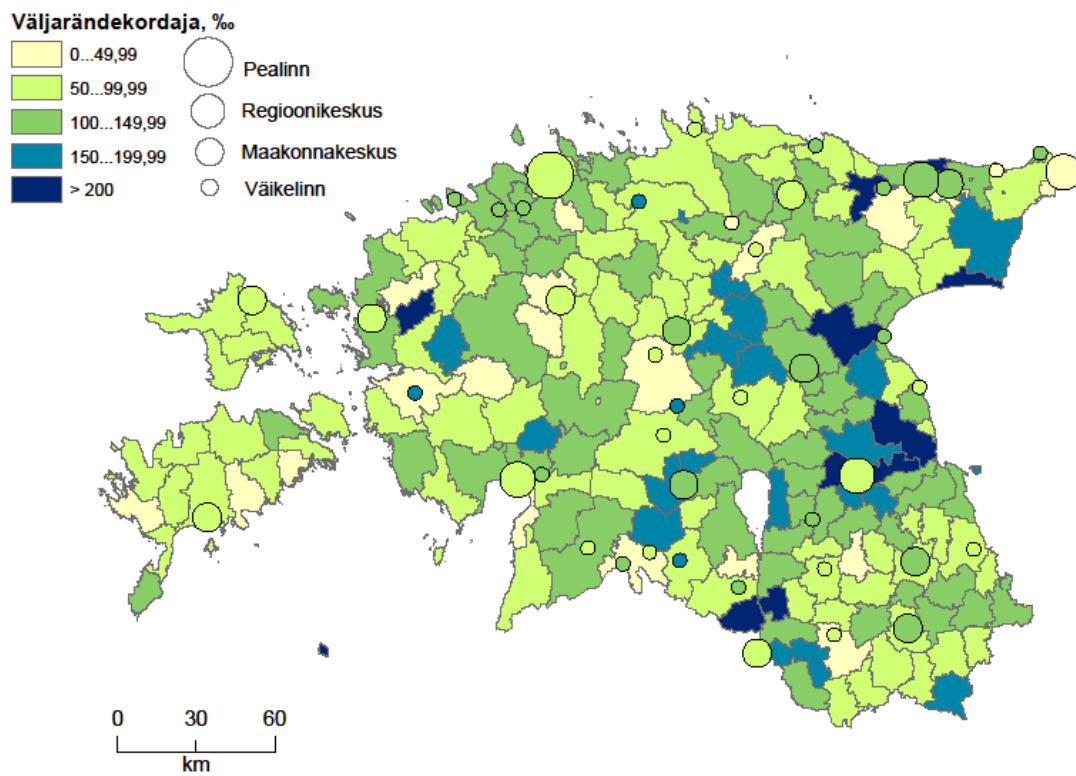
Joonis 6. Tööjätuaealiste (65-75 aastaste) sisserändekordajad omavalitsustes



Joonis 7. Eakate (75+) sisserändekordaja omavalitsustes



Joonis 8. Töötäueliste (65-75 aastaste) väljarändekordaja omavalitsustes



Joonis 9. Eakate (75+) väljarändekordaja omavalitsustes

4.ARUTELU

Üldiselt iseloomustas vaadeldaval perioodil vanemaealisi suurematest linnadest lahkumine ning suundumine väiksematesse linnadesse ning ka maapiirkondadesse. See võib tuleneda sellest, et töökohad paiknesid eelnevalt just suuremates linnades ning peale pensionile jäämist liikusid inimesed odavamate eluasemekulude suunas. Samas võis inimeste jaoks tõmbefaktoriks olla ka väikelinnade ja maapiirkondade rahulikum elukeskkond. Väikelinn on hea ka seetõttu, et vajalikud asutused (apteegid, poed jms) on endiselt lähedal.

Uurimistulemustest selgus, et vanemate inimeste rändesuundades domineerib eeslinnastumine – kolitakse linnade tagamaale. Eriti suur on eeslinnastumine Harjumaal, seal said enamus Tallinna tagamaa omavalitsustest vanemate inimeste arvelt üsna palju rahvastikku juurde. Vanemate inimeste puhul ei saa ilmselt rääkida eeslinna uusasumitesse kolimisest. Kuna vanemaealistel on lapsed juba täiskasvand ja elavad oma elu, siis ei tundu eriti mõttekas kolida uusasumisse (tavaliselt seostatakse eeslinna uuselamusse kolimist perealiste rändega). Lisaks on see variant ka kallis ning pensioniealiste sissetulek seda ei võimaldaks. Selle vanusegrupi eeslinnastumist saab pigem seostada suvilaaladele ja tagastatud taludesse kolimisega. Eesti puhul on just iseloomulik suvilaalade kontsentreeritus suuremate linnade (Tallinn, Pärnu, Tartu, Narva) mõjusfääri ja eriti palju ongi suvilaid Harjumaal ja Tallinna ümbruses: umbes 40 km raadiuses Tallinnast asuvad nõukogude ajal ehitatud suured suvilakooperatiivid. 1960ndatel, kui nende suvilakooperatiivide rajamine alguse sai, eraldati maatükke põhiliselt ettevõtete kooperatiividele ning neid jagati kas tasuta või vähese raha eest (Anniste 2007, 15-17). Seega võib paljudel hiljuti pensioniikka jõudnutel ja varsti jõudjatel olla nõukogude ajast pärit maatükike suvilaga. Kui veel vaadata eraldi Harjumaal omavalitsuste suvilakruntide arve (Suvilapiirkonnad...2011, 3-7), siis võib öelda, et piirkonnad, kus on palju suvilakrunte (Harku - 5442, Keila – 2735, Kernu 2960) on vanemate inimeste sisserände poolest eriti tugevalt esindatud. Ning näiteks Anija valda (388 suvilakrunti) sisserännet pensioniealiste poolt väga ei toimu. Kuna vanureid linnas enam miski kinni ei hoia (töö, lapsed), siis suvila olemasolu tagamaal võibki olla üheks põhjuseks, miks pensioniealised suurtest linnadest kaugemale rändavad.

Tallinna tagamaal iseloomustab ka teiste (suvilate kõrval) odavamate eluasemete suur pakkumine - sotsialismiajal ehitatud korterid satelliitlinnades ja majandite keskasulates,

sõjaväelaste lahkumise järel vabanenud korterid (Leetmaa 2004, 52). Arvatavasti on paljud pensioniealised kolinud ka sinna.

Tagamaale kolimise põhjuseid võib olla mitmeid. Tavaliselt on üheks põhjuseks soov maalisele tagamaale kolimise teel parandada oma elukvaliteeti, teiseks levinumaks põhjuseks on olnud majanduslikud kaalutlused, kus tagamaale kolimine on lahenduseks linnas valitsevast elukallidusest tulenevatele toimetulekuprobleemidele (Anniste 2007, 40). Vanemate inimeste puhul on põhjuseks enamikel juhtudel pigem just viimane – linnas muutub elu kalliks. Pensionid ei ole suured ja inimesed ei saa enam kallist eluaset endale lubada. Kuid kindlasti mängib rolli ka elukeskkond. Enamus praegustest pensioniealistest on sündinud ja üles kasvanud maapiirkonnas ja võib eeldada, et pensioniiga kärarikkas linnas veeta ei ole just paljude unistus, tahetakse tagasi maalisesse keskkonda, kus on rahulik ja looduslähedasem.

Töajätuealisi ja eakaid eraldi vaadates tuli välja mitmeid erinevusi. Üheks kõige olulisemaks erisuseks oli see, et töajätuealised lahkusid suurematest linnaregioonidest (Tallinna linnaregioonist ja regioonikeskuste linnaregioonist) ja seda nii keskusest kui ka tagamaalt ning suundusid väikelinnadesse ning isegi maavaldadesse. Eakad aga lahkusid väga märkimisväärsel hulgal maapiirkondadest ning suundusid suuremate linnaregioonide tagamaale. Ilmselt on eakate maapiirkonnast lahkumise juures oluline tervislik aspekt. Kuna Eestis on aastate jookus perifeersete maapiirkondade olukord aina halvenenud – sulgetakse poode, apteek, perearstid lähevad suurematesse keskustesse, ühistranspordi liine aina vähendatakse jne – siis muutub vanuritel, kel tervis on läinud kehvemaks, oma eluga hakkama saamine maapiirkondades aina raskemaks ning mõistlik ja vajalik on kolida teenustele lähemale. Eakate lahkumine perifeersetest piirkondadest võib toimuda ka põhjusel, et kuna tervislik olukord ei võimalda enam endaga ise toime tulla, siis kolitakse oma täiskasvanud laste juurde.

Töajätuealiste tervislik seisund on enamjaolt parem ja nemad eeltoodud aspektidest väga ei sõltu. Nende rändeotsuseid mõjutab kindlasti rohkem hoopis soov lahkuda linnakeskkonnast ja minna kusagile, kus on rahulik.

Võrreldes üleminekuajaga on vanemaealiste rändesuunad muutunud. Rändeaktiivsus on iseenesest jäänud selle vanusgrupi juures samaks, ka siis vahetas elukohta 8% vanemaealistest (Jõeveer 2003, 30). Kui üleminekuaja kohta tehtud uurimistöodes (Jõeveer 2003, Kontuly ja

Tammaru 2006, 326) seostati pensioniealisi kõige enam vastulinnastumisega, siis käesolevas töös saab vastulinnastumisega seostada mingil määral tööjätuealisi, üldiselt jääb antud töö raames vastulinnastumine aga pigem tahaplaanile. Sarnasustest üleminekuaja rändesuundadega võib välja tuua selle, et ka siis oli enamike omavalitsuste saldokordaja positiive ning peamiselt lahkuti suurematest linnadest.

Tammuri (2009) tehtud uurimusega 2000-2007 aasta siserände kohta antud töö tulemused enamuses kattusid (vanurid asuvad elama keskuslinnast väljaspoole jäävatesse piirkondadesse), kuid eeslinnastumist selles töös väga tugevalt esile ei toodud.

Kui mõelda traditsioonilisele lääne tüüpi eeslinnastumisele, siis nimetatud rändesuunda vanemate inimestega väga seostatud ei ole (tavaliselt seostatakse vastulinnastumise, tagasirände ja linnasuunalise rändega). Tänapäeval on eeslinnastumine muutunud aga väga mitmetahuliseks (seda just üleminekuriikides) ning selles osalevad mitmed erinevad rahvastikurühmad mitmetel eri põhjustel. Eeslinnastumist Eesti kontekstis on kindlasti oluliselt mõjutanud minevikus toimunud majanduslikud ja poliitilised muutused. Rändele avaldavad mõju ka eluasemega seotud muutused ning seega on Nõukogude ajal ehitatud paneelelamutel ja suvilatel ning üleminekuajal tagastatud taludel ja erastatud korteritel väga tähtis roll rändepõhjustes. Kuna tõusnud on eluaseme- ja muud kulud, siis vanematel inimestel, keda töö enam keskustes kinni ei hoia, on tagamaal paiknev odavam eluase väga oluliseks rännet käivitavaks faktoriks.

Teiseks väga oluliseks rännet käivitavaks jõuks on perifeersete alade mahajäämine linnaregioonidest ja tagamaadest, kuhu koondub aina enam üldine majandustegevus ja paljud olulised teenused. See aga sunnib kaugetest maavaldadest lahkuma halveneva tervisega vanurid, kel teenustele ligipääs muutub raskeks .

Seega võib väita, et Eesti eri piirkondade olukord ja eripärad, ning eelnevatel perioodidel toimunud poliitilised ja majanduslikud muutused, on rändesuundade mõjutamisel väga olulised.

KOKKUVÕTE

Käesolev bakalaureusetöö uuris vanemaealiste (65-aastaste ja vanemate) inimeste Eestisest rännet ajavahemikul 2000-2008. Töös analüüsiti rändesuundi omavalitsusüksuste ja maakondade lõikes ning asustushierarhia tasemete järgi. Töö eesmärgiks oli välja selgitada pensioniealiste inimeste peamised rändesuunad ning leida erinevused tööjätuealiste (65-74-aastased) ja eakate (75+) vahelises rändes.

Tulemustest selgus, et vanemaealiste rände puhul on iseloomulik suurematest keskustest (pealinn, regioonikeskused, enamik suuremaid maakonnakeskuseid) lahkumine. Rände sihtkohaks oli peamiselt suuremate linnaregioonide tagamaa, eriti paistis kõrge sisserändekordaja poolest esile Tallinna ja Pärnu tagamaa. Seega võib öelda, et pensioniealiste hulgas oli kõige olulisemaks rändesuunaks eeslinnastumine. Samuti suundusid vanemaealised väikelinnadesse. Traditsiooniliselt vanemaealiste rändega seostatav vastulinnastumine jäi antud töö raames tahaplaanile. Selliste rändesuundade peapõhjusteks on ilmselt töökohast mittesõltumine ning majanduslikud kaalutlused – linnas on elu kallim ja mõistlikum on kolida linnast välja. Oluline on ka eluasemeaspekt – vaatluse all olnud perioodil pensioniikka jõudnud inimestel võis paljudel olla nõukogude ajal lihtsalt saadud eluase (korter, suvila), ning tööpiirangutest vabanenuna said inimesed kolida sinna.

Tööjätuealiste (65-74-aastaste) ja eakate (75+) rändesuundi eraldi vaadates tulid välja mitmed olulised erinevused. Tööjätuealised rändasid välja suurematest linnaregioonidest (nii keskustest kui ka tagamaalt) ja suundusid väikelinnadesse ning isegi maavaldadesse. Eakad aga lahusid märkimisväärsel hulgal maapiirkondadest ning suundusid maakonnakeskustesse ning suuremate linnaregioonide tagamaale. Nende puhul tuli eeslinnastumine eriti tugevalt esile. Sellise suure erinevuse puhul mängib olulist rolli inimese tervislik seisund. Eakatel on sagedamini vaja külastada arsti ja apteeki ning selliseid teenuseid kaugetest maavaldadest ei leia. Seetõttu on neil vaja rännata suuremate keskuste lähedusse. Tööjätuealisi tervislikud põhjused nii kindlalt veel linna lähedal kinni ei hoia ja nad saavad rännata kaugemale ning valida vabamalt oma eluaset. Sellele viitasid ka nende rohkem hajutatud rändesuunad.

Kokkuvõttes võib öelda, et uurimistöö tulemused on olulised, sest varem ei ole tööjätuealiste ja eakate rändesuundi Eestis eraldi uuritud ning et tulemused näitasid antud vanusegruppide rändesuundades mitmeid olulisi erinevusi, siis tulevikus peaks kindlasti vanemaealiste rännet

uurides vaatama eraldi töötajate ja eakate rändesuundi. Kuna tänapäeval muutub üleüldiselt vanemaaliste osatähtsus rahvastikus aina suuremaks, siis saab selle vanusegrupi liikumismustrite väljaselgitamine aina enam olulisemaks ning sellega tuleks tegeleda rohkem kui siiani seda tehtud on. Vanemaaliste rändepõhjuste konkreetsem uurimine oleks kindlasti tulevikus vajalik. Rändesuundi uurides saab vaid oletada, mis põhjusel vanurid rändavad, kuid hea oleks teada ka täpseid põhjuseid. Et neid teada saada, võiks elukohavahetuse läbi teinud pensionistide inimestega teha näiteks intervjuusid. Kuna vanemaalised on enam-jaolt üsna jutukad ja neil on vestluseks rohkelt aega, siis võib intervjuudega saada päris häid tulemusi.

SUMMARY

Migration of elderly in Estonia during the period from 2000 to 2008

The present Bachelor's thesis is concerned with the migration of the elderly (65-year-olds or older) in Estonia during the period from 2000 to 2008. The thesis analyses the migration routes across the communes and counties and according to the settlement hierarchy. The aim of the paper is to examine the main migration routes of retired citizens and to find the differences in migration between the recently retired (65-74-year-olds) and senior citizens (75+).

The results of the study show that in the case of the migration of the elderly, moving away from the centres (such as the capital, regional centres, most of the larger county centres) dominates. The destinations of the migration are mainly the hinterland of larger town regions, especially high internal migration coefficient was found in the hinterland of Tallinn and Pärnu. Therefore, it is possible to say that the most important migration route among the retirement aged people has been suburbanisation. In addition, there was the tendency of the elderly people to leave for small towns. Counterurbanisation, which has been traditionally associated with the migration of the elderly, has remained unnoticeable in the framework of this research. The main reasons for such a migration route could probably be connected with the independence from the work place and economic considerations – the living standard in the towns is more expensive and it is more sensible to move away from towns. The prospect of a dwelling place is also important; the people who had reached the age of retirement during the period under observation might have had an easily purchased housing during the Soviet period (a flat or a summer cottage) where the people who no longer had the duties of employment could move to.

When looking at the migration routes of the recently retired (65-74-year olds) and senior citizens (75+), several important differences could be observed. The recently retired moved away from larger town regions (both from the centres and hinterland) to small towns and even rural municipalities. In regard to the senior citizens, the migration was noticeable from rural areas to county centres and to the hinterland of larger town regions. In their case the tendency of suburbanisation was strongly noticeable. Such a great difference could have its reasons in

the person's health conditions. The senior citizens are more likely to be in the need of medical care, such as doctors and pharmacies and such services are not offered at distant rural municipalities. Therefore, the need to move nearer to the larger centres arises. The health reasons do not affect the recently retired so strongly and thus they are more likely to move further away choosing their place of dwelling more freely. This was also proved by more dispersed migration routes.

In conclusion, it is possible to say that the results of the research are important because the migration routes of the recently retired and senior citizens have not been separately researched before in Estonia and as the results showed several noticeable differences between the two age groups, then the future researches should definitely consider the migration routes of the recently retired and senior citizens separately. Due to the fact that in contemporary society the proportion of elderly people in the population is growing, configuring the migration patterns of this age group becomes more important and more attention should be paid to it than has been done so far. Thus, the researches into the reasons of migration could prove to be necessary in the future. By researching only the migration routes, it is possible only to estimate what might be the reasons for the elderly to migrate but more precise reasons could also prove useful. In order to obtain such information, interviews with the retired people who have changed their place of dwelling could be conducted. The interviews could prove rather successful thanks to the willingness of the elderly to spend their time with the researchers.

TÄNUAVALDUSED

Eriti tahaksin tänada oma suurepärast juhendajat Kadri Leetmaad, kes aitas alati kõikides küsimustes. Veel tahaksin tänada Mihkel Järveoja, kes aitas selgeks saada kaartide valmistamise ja oli alati olemas kui nendega probleeme tekkis, ja Siiri Silma, kes samuti kaardialast nõu andis. Suured tänud ka inglise filoloogist sõbrannale Eeva Sadamale, ning moraalse toe eest rasketel päevadel tänan elukaaslast Kristiinat, Karinit ja Eevat.

KASUTATUD KIRJANDUS

Ainsaar, M. 2005. Linnastumine ja ränne nõukogude perioodil. Teoses: *Asustus ja ränne Eestis*. (toim. H. Kulu ja T. Tammaru). Tartu Ülikool Kirjastus, 170-183

Anniste, K. 2007. Eeslinnastumine Tallinna tagamaa suvilapiirkondadesse. Bakalaureusetöö inimgeograafias. Tartu

Boyle, P., K. Halfacree ja V. Robinson 1998. Exploring Contemporary Migration. England: Pearson

Bradley, D.E., C. F. Longino, E.P.Stoller, W.H. Haas 2008. Actuation of Mobility Intentions Among the Young-Old: An Event-History Analysis. *Gerontologist* 48:2, 190-202

Champion, T. 2001. Urbanization, suburbanization, counterurbanization and reurbanization. Teoses: *Handbook of Urban Studies* (toim. R. Paddison). London: Sage Publications, 143-161

Conway, K.S., A.J. Houtenville. 2003. Old with the old, in with the old: A closer look at younger versus elderly migration. *Social Science Quarterly*. 84:2, 309-328

Eesti majanduse arengukava aastateks 2003-2008. Allikas: Majandus- ja kommunikatsiooniministeerium: <http://www.mkm.ee/arengukavad-3/> Viimati külastatud: 20.05.2011.

Fielding, A.1989. Population redistribution in Western Europe: trends since 1950 and the debate about counterurbanization. Teoses: *Advances in Regional Demography* (toim P. Conglon ja P. Batey). London: Belhoven, 167-179

Haas, W.H., D.E. Bradley, C.F. Longino, E.P.Stollerand, W.J. Serow 2006. In Retirement Migration, Who Counts? A Methodological Question With Economic Policy Implications. *Gerontologist* 46:6, 815-820

Hoggart, K. 1997. Rural migration and counterurbanization in the European periphery: The case of Andalicía. *Sociologia Ruralis*. 37:1, 134-&, 7

Jauhiainen, J.S. 2009. Will the retiring baby boomers return to rural periphery? *Journal of Rural Studies* 25:1, 25-34

- Jõeveer, J. 2003.** Siserände vanuserisused üleminekuaja Eestis. Teoses: *Ränne üleminekuaja Eestis* (toim. H. Kulu ja T. Tammaru). Tallinn: Statistikaamet.
- Katus, K., A. Puur. 2005.** Siseränne põlvkonnavaates. Teoses: *Asustus ja ränne Eestis*. (toim. H. Kulu ja T. Tammaru). Tartu Ülikool Kirjastus, 117-149
- Kontuly, T., T. Tammaru. 2006.** Population subgroups responsible for new urbanization and suburbanization in Estonia. *European Urban and Regional Studies*, 13:4, 319-336
- Kulu, H. 2005.** Siseränne üleminekuajal: mitmetasandiline analüüs. Teoses: *Asustus ja ränne Eestis*. (toim. H. Kulu ja T. Tammaru). Tartu Ülikool Kirjastus, 150-169
- Leetmaa, K., T. Tammaru. 2007.** Suburbanization in Countries in Transition: Destinations of Suburbanizers in the Tallinn Metropolitan Area. *Geografiska Annaler: Series B, Human Geography*. 89B:2, 127-146
- Leetmaa, K. 2004.** Eeslinnastumine Tallinna linnaregioonis sotsialismijärgsel perioodil. Magistritöö inimgeograafias. Tartu
- Lundholm, E. 2010.** Returning Home? Migration to Birthplace among Migrants after Age 55. *Population, Space and Place*, Article first published online: 19 OCT 2010
- Marksoo, A. 2005.** Linnastumine ja ränne nõukogude perioodil. Teoses: *Asustus ja ränne Eestis*. (toim. H. Kulu ja T. Tammaru). Tartu Ülikool Kirjastus, 59-81
- Ministry of Internal Affairs and Communication 2011.** Allikas: Statistics Bureau Director – General for Policy Planning and Statistical Research and Training Institute: <http://www.stat.go.jp/english/data/kokusei/2000/idou1/00/01.htm> Viimati külastatud: 20.05.2011.
- Raagmaa, G., J. Kliimaks. 2005.** Elamuehituse lained asustussüsteemis. Teoses: *Asustus ja ränne Eestis*. (toim. H. Kulu ja T. Tammaru). Tartu Ülikool Kirjastus, 82-116
- Sjöberg, O., T. Tammaru. 1999.** Transitional statistics: Internal migration and urban growth in post-Soviet Estonia. *Europ-Asia Studies*, 51:5, 821-842

Suvilapiirkonnad Tallinna regioonis. Allikas: Harju Maavalitsus:

http://www.harju.ee/public/Uuringud/suvilapiirkonnad_2002.pdf Viimati külastatud:

16.05.2011.

Tammaru, T., H. Kulu ja I. Kask 2003a. Siserände üldsuunad. Teoses: *Ränne üleminekuaja Eestis* (toim. H. Kulu ja T. Tammaru). Tallinn: Statistikaamet, 5-19

Tammaru, T., H. Kulu ja I. Kask 2003b. Kokkuvõte ja arutelu. Teoses: *Ränne üleminekuaja Eestis* (toim. H. Kulu ja T. Tammaru). Tallinn: Statistikaamet, 142-150

Tammur, A. 2009. Siserände suundumused. Teoses: *Ränne* (toim. T. Tammaru ja A. Tammur). Tallinn: Statistikaamet, 35-43

Wilmoth, J.M. 2010. Health Trajectories Among Older Movers. *Journal of Aging and Health*. 22:7, 862-881

LISAD

Lisa 1. Pensionealiste rändesuunad maakondades

	Harju- maale	Hiiu- maale	Ida- Viru- maale	Jõgeva- maale	Järva- maale	Lääne- maale	Lääne- Viru- maale	Põlva- maale	Pärnu- maale	Rapla- maale	Saare- maale	Tartu- maale	Valga- maale	Viljandi- maale	Võru- maale	Kokku
Harjumaalt	0	73	228	123	159	199	268	56	231	308	130	246	66	104	68	2259
Hiiumaalt	25	0	4	2	4	6	3	0	2	2	1	4	1	2	0	56
Ida-Virumaalt	395	8	0	59	27	19	133	16	24	10	7	98	22	30	12	860
Jõgevamaalt	81	5	32	0	34	4	28	16	11	7	5	135	13	36	11	418
Järvamaalt	142	8	6	28	0	9	35	8	32	18	5	21	8	28	3	351
Läänemaalt	88	4	7	5	12	0	4	6	47	17	10	11	4	16	1	232
Lääne- Virumaalt	266	2	65	27	47	3	0	11	36	13	9	59	19	22	8	587
Põlvamaalt	47	1	3	22	14	0	4	0	13	1	5	108	12	6	46	282
Pärnumaalt	196	3	23	12	21	29	19	9	0	31	24	63	23	80	13	546
Raplamaalt	177	4	8	3	23	16	23	3	42	23	7	17	8	19	1	374
Saaremaalt	80	2	5	5	7	9	7	3	14	11	0	11	2	8	1	165
Tartumaalt	347	9	51	152	22	13	54	172	62	16	12	0	96	62	73	1141
Valgamaalt	82	2	14	10	9	7	5	19	24	6	5	107	0	37	28	355
Viljandimaalt	150	1	12	20	34	13	23	9	78	16	6	72	30	0	21	485
Võrumaalt	66	1	3	16	6	2	10	65	14	10	4	69	27	18	0	311
Kokku	2142	123	461	484	419	329	616	393	630	489	230	1021	331	468	286	8422

