

Tartu Ülikool  
Loodus- ja tehnoloogiateaduskond  
Ökoloogia ja Maateaduste instituut  
Geograafia osakond

Bakalaureusetöö inimgeograafias

**Pärnu linnaregiooni eeslinnastunud perede laste rändekogemus  
ning hinnang elukeskkonnale**

**Katrin Alliku**

Juhendaja: Kadri Leetmaa, PhD  
Kaasjuhendaja: Mari Nuga, MSc

Kaitsmisele lubatud:  
Juhendaja: /allkiri, kuupäev/  
Osakonna juhataja: /allkiri, kuupäev/

Pärnu 2012

## Sisukord

<b>Sissejuhatus .....</b>	<b>3</b>
<b>Teoreetiline sissejuhatus.....</b>	<b>5</b>
EESLINNASTUMINE .....	5
Eeslinnastumine lääneriikides.....	5
Eeslinnastumine sotsialismimaades .....	6
Eeslinnastumine Eestis ja Pärnu linnaregioonis .....	7
EESLINNA ERINEVAD HUVIGRUPID.....	9
Naised eeslinnas.....	10
Lapsed eeslinnas .....	11
<b>Materjal ja metoodika .....</b>	<b>14</b>
<b>Tulemused.....</b>	<b>18</b>
KAASAMINE EESLINNA KOLIMISE OTSUSTUSPROTSESSI.....	18
HINNANG ELULE EESLINNAS .....	21
<b>Arutelu ja põhijäreldused .....</b>	<b>29</b>
<b>Kokkuvõte.....</b>	<b>30</b>
<b>Võõrkeelne kokkuvõte.....</b>	<b>31</b>
<b>Kirjandusloend.....</b>	<b>33</b>
<b>Lisad.....</b>	<b>37</b>

## Sissejuhatus

Eeslinnastumine ehk linnastusisene rahvastiku keskusest eemaldumine on oluline etapp linnastumisprotsessis, mille kujunemise põhjuseid on palju uuritud. Üks olulisemaid eeslinnade kujunemise tegureid on elanike rahulolematuse linnakeskkonnaga, mis sunnib otsima meeldivamat elupaika. Liigutakse piirkondadesse, mis on linnaga võrreldes rahulikamad, looduslähedasemad ning võimaldavad soetada perekonna vajadustele vastavat eluaset.

Eeslinnastumise põhjuseid on uuritud erinevate rahvastikugruppide lõikes, tuginedes elanike vanusjaotusele, haridustasemele, sotsiaalmajanduslikele näitajatele ning rahvusele. See on oluline, et välja selgitada võimalikult detailseid rände põhjuseid ja teha tulevikuprognose.

Kuna läänelikud ühiskonnad on muutunud järjest killustunumateks ja individualistlikumateks, suureneb üha enam seni allasurutud ühiskonnagruppide roll. Samuti muutub iga üksikindiviidi roll rändeprotsesside, sh eeslinnastumise kujundamisel järjest olulisemaks. Seetõttu on oluline ka eeslinnastumist uurida üksikindiviidi tasandil, mitte piirduda perekondade rände käsitlemisega. Perekonna rändeotsus tähendab mitme inimese kokkulepet, ent ei pruugi kajastada kõikide pereliikmete seisukohti ja väärtushinnanguid. Peale selle on perekonna mõiste ajas palju muutunud. Traditsioonilise peremudeli kõrvale on tekkinud ka mitmeid teisi kooselu vorme, mis teeb rände käsitlemise perekonna tasandil keeruliseks.

Rändeprotsesside mõjutajatena on väga oluline roll ka lastel. Nad on oluline grupp rahvastikust, kelle vajadused suunavad perekonna otsuseid ning rändekäitumist ning keda peaks seetõttu rohkem rändeuuringutesse kaasama. Eeslinnadesse kolimise üheks oluliseks põhjuseks on uuringute kohaselt perekondade soov pakkuda lastele rahuliku kasvukeskkonda. Oluline oleks teada saada, kuidas lapsed ise eeslinna elukeskkonda hindavad, kas nende soovid ühtivad perekonna soovidega. Seni on laste endi seisukohti rändepõhjuste, elukoha vahetamise kogemuste ning rändeotsuse kujunemise kohta vähe uuritud, kuigi lapsed osalevad rändeprotsessides nagu täiskasvanudki. Nad rändavad kaasa vanemate tööga seotud elukoha vahetuste puhul, osalevad hariduse omandamisega seotud rändes, eluasemetingimuste parandamisega seotud rändes jne. Kui soovime teada kõigi ühiskonnaliikmete eelistusi elukeskkonna valikul, peaksime rahulolu uuringutesse kaasama ka lapsi ning küsima otse nende arvamust.

Käesolev bakalaureusetöö keskendubki inimese aktiivse rolli uurimisele rändeprotsesside kujundamisel. Töö üldine eesmärk on välja selgitada lapse mõju perekonna rände kujunemisele.

Töö kitsamad eesmärgid on:

- teada saada, milline on lapse roll perekonna kolimisotsuse kujundamisel. Uurin, mil määral kaasatakse lapsi kolimisotsuse arutellu ning otsuse langetamisse. Lisaks, kas lastel on soov ja võimalus oma seisukohtade väljendamiseks, kui küsimuse all on elukohavalikud.

- teada saada, kuidas hindavad lapsed eeslinna elukeskkonda. Uurin, mida lapsed elukeskkonna puhul hindavad ning millised võivad olla nende elukoha vahetamise motiivid.

Uuringu alaks valisin Pärnu linnaregiooni ning uuritavateks sealsete eeslinnade 15-19aastased noored.

Käesoleval töö on viis osa: eeslinnastumisprotsesse ning erinevate rahvastikugruppide, sh laste rändeuuringuid käsitlev teoreetiline sissejuhatus; töö autori poolt läbi viidud uuringu materjali ja metoodika kirjeldus; uuringu tulemused; uuringu arutelu ja põhijäreldused; töö kokkuvõte.

Käesoleva töö valmimisele kaasaaitamise eest tänan väga oma juhendajaid Kadri Leetmaad ja Mari Nuga, kes väärtuslike nõuannetega suunasid ja mu maailmapilti avardasid. Lisaks tänan abivalmis Pärnumaa noori, kes olid nõus oma mõtteid ja hinnanguid avaldama. Samuti tänan oma perekonda igakülgse toe eest.

## **Teoreetiline sissejuhatus**

### **EESLINNASTUMINE**

#### **Eeslinnastumine lääneriikides**

Eeslinnastumise olemuse mõistmiseks tuginen laialt kasutatud linna elutsükli teooriale (van den Berg et al. 1982, cit Boyle et al. 1998), mis kirjeldab linnaregiooni sisestruktuuris asetleidvaid muutusi ning eristab linnaregioonide arengus 4 peamist etappi: linnastumine, eeslinnastumine, vastulinnastumine ja taaslinnastumine. Linnastumine on nähtus, mille käigus rahvastik kasvab keskuslinnas kiiremini kui tagamaal. Eeslinnastumise puhul hakkab aga linna tagamaal rahvastik kasvama kiiremini kui keskuslinnas. Samas kasvab endiselt kogu linnaregiooni rahva arv. Eeslinnastumisele järgneb teooria kohaselt vastulinnastumine, kus keskuslinna rahvastiku kahanemine tingib kogu linnaregiooni rahvastiku kahanemise ning sellele etapile järgneb taaslinnastumine ning keskuslinna rahvastiku osatähtsus linnaregioonis hakkab taas kasvama.

Kaasaegne eeslinnastumine sai alguse Põhja-Ameerikas 1920ndatel aastatel, kui linna tagamaale elama asumist võimaldavaks oluliseks teguriks tõusis transpordi areng, autode kasutuselevõtt. Uued äärelinna piirkonnad tekkisidki transporditelgede ümbrusesse, kuna inimeste seotus linnaga jäi töökohtade keskuslinnas paiknemise tõttu endiselt suureks ning oluline roll oli mugaval liiklemisel (van den Berg et al. 1982, cit. Boyle et al. 1989; Champion 2001).

Suurem eeslinnastumise laine nii Põhja-Ameerikas kui ka Lääne-Euroopas vallandus peale Teist maailmasõda, kui haritud ning keskmisest jõukamad inimesed soovisid elama asuda tööstusest puutumatusse looduslikult meeldivasse elukeskkonda (Champion 2001;). Linnarahvastiku kiire suurenemine oli tekitanud linnade elukeskkonnas ruuminappuse. Kolimist võimaldavateks teguriteks oli peale transpordivõimaluste avardumise ka elanike jõukuse kasv ning varasemast suurem vaba aja osakaal inimeste igapäevategemistes (Champion 2001). Eeslinna kolimise tõuketeguriks Põhja- Ameerika puhul oli kindlasti ka mustanahaliste linna saabumine ning valgete soov neist eralduda (Clark 2009). Euroopas rassist või staatusest tulenevad teemad niivõrd probleemiks ei osutunud.

Üheks olulisemaks põhimõtteliseks erinevuseks Põhja-Ameerika ning Lääne-Euroopa eeslinnastumises oli erinev riigi- ja kohalike omavalitsuste poolne sekkumine ruumi planeerimisse. Põhja-Ameerikas oli maa hind väga odav ning planeerimistegevust valitsuste tasandilt ei piiratud, mistõttu tekkisid hajusad, suuri maa-alasid hõlmavad eeslinnad. Euroopas oli aga maa kallis ressurss, mistõttu toimus riiklik kompakitse elamuehituse toetamine ning ühistranspordisüsteemide väljaehitamine (Hall 2001).

Eeslinna kolimise põhjused lääneriikide eeslinnastumisele tuginedes on tavapäraselt seotud elamistingimuste parandamise ja elukeskkonna muutmise sooviga, mis sai võimalikuks tänu elanike majandusliku olukorra paranemisele (Hirt 2007; Kährlik, Tammaru 2008; Ouředníček 2007).

## Eeslinnastumine sotsialismimaades

Tsentraalselt planeeritud sotsialistlikes riikides analoogsetel põhjustel linnaregioonide arenguid ei toimunud. Rahvastiku elama asumine tuumiklinna lähialadele leidis küll aset, ent seda teistel alustel ning riigi poolt suunatult. Linna lähialadel ei elanud mitte sinna rahulikku elukeskkonda nautima läinud kõrgema staatusega pendelrändajad, vaid põllumajandusasulatesse ning satelliitlinnade korterelamutesse suunatud madalama staatusega töölised (Tammaru 2001; Leetmaa 2008). Peale Nõukogude Liidu lagunemist, hakkasid aga ka liitu kuulunud riikide linnaregioonides toimuma eeslinnastumisele viitavad protsessid. Ida-Euroopa postsotsialistlike riikide siserände olulisemaid suundi peale taasisesisvumist on olnud eeslinnastumine (Brade et al. 2009; Brown, Schafft 2002; hirt 2007; Krisjane 2012; Kupiszewski et al. 1998; Ouředníček 2007; Tammaru 2001b; Timár, Váradi 2001).

Linnade elutsükli teooria on välja töötatud lääneriikides toimunud linnaregioonide arengule tuginedes. Millest tulenevalt on vahetevahel kahtluse alla seatud, kas teooriat saab laiendada ka näiteks postsotsialistlikes riikides või arengumaades toimuva rahvastiku ümberpaiknemise protsesside kirjeldamiseks. Osa uurijatest väidab, et rände- ja linnastumisprotsessid sotsialismijärgsetes riikides järgivad suundumusi lääneriikides toimunud arengutele. Eeslinnastumise sündmused leiavad aset lihtsalt ajalise nihkega (Katus jt. 1998; Kok 1999; Kupiszewski et al. 1998; Timári, Váradi 2001). Teised aga leiavad, et endistes sotsialismimaades jätkuvad erinevad protsessid (Brade et al. 2009; Sjöberg, Tammaru 1999; Tammaru 2001a), kuna sotsialismiajal väljakujunenud majandusstruktuuri muutumine, mitmed riiklikud reformid ning inimeste kultuuriline taust on loonud täiesti erineva olukorra. Igal juhul on võimalik postsotsialistlike riikide linnaregioonide arengus peale 1989. aastat näha eeslinnastumise tekkimist ning ajas muutumist.

1990ndate alguses toimus enamikes postsotsialistlikes riikides eeslinnastumine järgmiselt: linnadest lahkusid madalama sotsiaal-majandusliku staatusega inimesed, et leida eeslinnas odavamaid elamispindasid (Krisjane 2012; Kulu, Billari 2006; Leetmaa, Tammaru 2007). Seoses muulastest elanikkonna lahkumisega riigist, oli linna aedlinnades, suvilapiirkondades, satelliitlinnades ning endistes põllumajanduskeskustes tekkinud vabu eluasemeid (Tammaru 2001b), mis olid sobivateks elupaikadeks ühiskonnamuutuste ning majandusstruktuuri suurte reformide tõttu raskustesse sattunud elanikkonna gruppide jaoks.

Teine üleminekuaja eeslinnastumise suund oli sarnane lääne eeslinnastumisele: kõrgema sotsiaal-majandusliku staatusega inimesed soovisid parandada elamistingimusi väljaspool suure linna elamurajoone ning täita oma unistust isiklikust eramajast (Borén, Gentile 2007; Tammaru 2001a; Leetmaa 2008). 2000ndatel sai järjest suurema hoo sisse uuselamuehitus ning üha enamatel inimestel avanes võimalus elamistingimuste parandamiseks rahulikus eeslinnakeskkonnas. Töökohad eeslinnadesse ei liikunud, seega linna keskusega jäid inimestel töö tõttu siiski tugevad sidemed. Samuti ei tekkinud eeslinnad kuigi kaugele linnapiirist (Krisjane, Berzins 2012; Tammaru et al. 2009) ning eeslinnastumise ulatus oli väiksem kui lääneriikides (Timár, Váradi 2001; Tammaru 2001a).

## Eeslinnastumine Eestis ja Pärnu linnaregioonis

Eestis on eeslinnastumist uuritud peamiselt Tallinna linnaregioonis (Ahas, Silm, 2006; Anniste 2007; Katus et al. 1998; Kährrik, Tammaru 2008; Kährrik et al. 2012; Leetmaa 2008; Leetmaa 2004; Leetmaa, Tammaru, 2007; Leetmaa et al. 2009; Tammaru 2001a; Tammaru 2001b; Tammaru et al. 2009). Tallinna linnaregioonis, nagu ka teistes Ida-Euroopa rikides, ei olnud üleminekuperioodil (1990ndatel) eeslinnastumine koheselt võimalik, kuna inimeste madal elatustase, käimasolev maareform, eluasemete erastamine ning kujunemisjärgus eluasemeturg ei võimaldanud eluaseme parandamise soove realiseerida. Eeslinnastumist võimaldavad tegurid ei olnud veel avanenud (Kulu, Billari 2004; Tammaru, Leetmaa 2007). Samas, kui toimusid majanduslikud muudatused, suurenes tarbimine, laenude saamise võimalus ning elavnes kinnisvaraturg, said inimesed hakata oma unistusi teoks tegema. Järjest enam sai hoogu juurde uuselamuehitus. Planeerimistegevus muutus väga liberaalseks, avaliku sektori tugev roll asendus erasektori poolt suunatud eluasemeturu kujundamisega (Bockman, Eyal 2002).

Teine üleminekuaja eeslinnastumise suund oli sarnane lääne eeslinnastumisele: kõrgema sotsiaal-majandusliku staatusega inimesed soovisid parandada elamistingimusi väljaspool suure linna elamurajoone ning täita oma unistust isiklikust eramajast (Borén, Gentile 2007; Tammaru 2001a; Leetmaa 2008). Endistele põllumajandusmaadele ning varasemalt militaarüksuste kasutuses olnud rannikualadele tekkisid esimesed uuselamurajoonid (Tammaru et al. 2009).

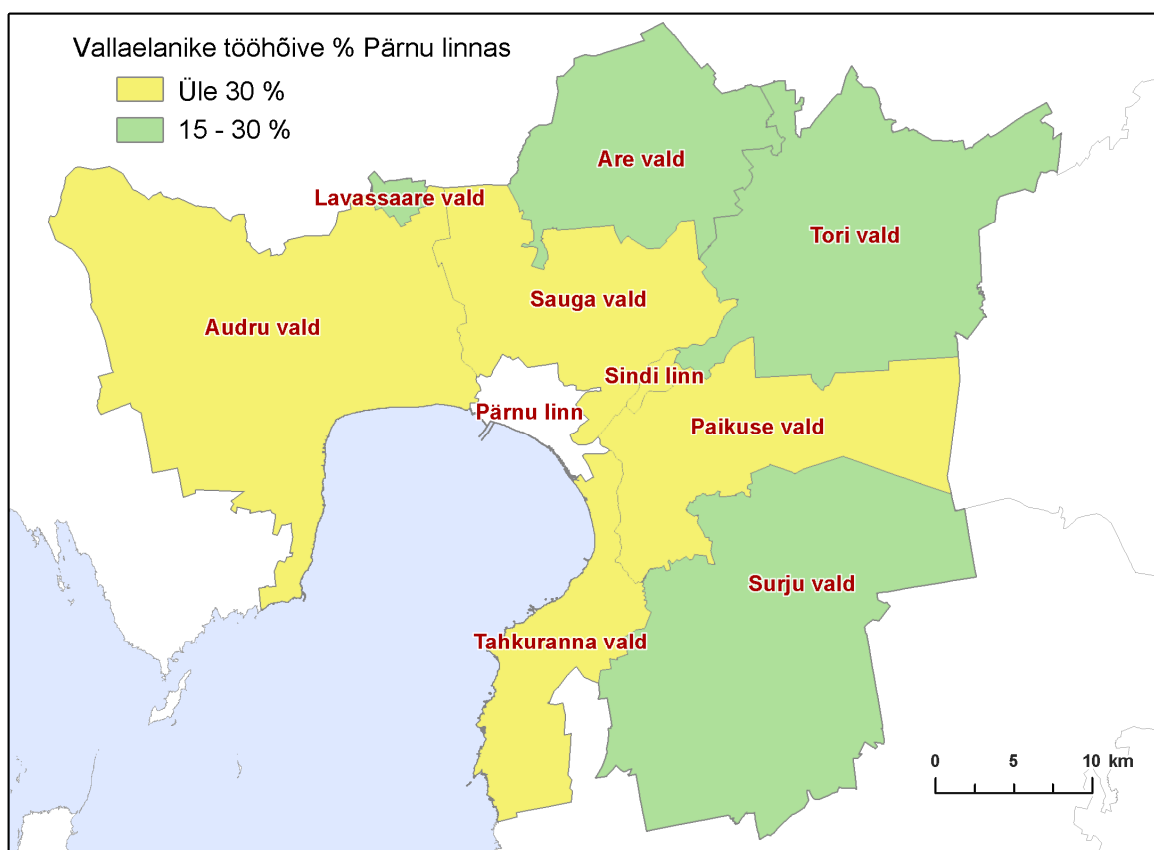
Tallinna linnaregiooni puhul ei saa väita, et oleks toimunud elanike sotsiaal-majanduslikku ruumilist kihistumist, ent taasiseseisvumisjärgne periood on olnud praegu järeltule tegemiseks võibolla ka liiga lühike aeg (Ruoppila, Kährrik 2003). Eeslinnastumise protsess on ajas muutuv ning oluline on jälgida, milliseid elukohavalikuid teevad tulevikus kesk-klassi kuuluvad elanikud. Kas ühiskond polariseerub nõnda, et eeslinnas elavad vaid kõige jõukamad ning kõige madalama elatustasemega inimesed, või on eeslinnade elanikkond mitmekesine.

Üheks olulisemaks Eesti eeslinnade rahulolu käsitlevaks tööks on 2006. aastal Tallinna eeslinna uusasumites läbiviidud uuring, kus rahulolu vaadeldi kõrvuti kolimise põhjuste ning uue elukoha valimisel aluseks olnud kriteeriumitega (Ahas, Silm 2006; Kährrik et al. 2012; Tammaru et al. 2009;). Uuringust selgus, et peamised eeslinna kolimise põhjused olid elukoha parandamisega seotud põhjused. Elukäigust tulenevad põhjused jäid nende varju, kuigi elukoha vahetajate seas oli palju noori peresid. Samuti olid suhteliselt tagasihoidlikud tööga seotud kolimise põhjused, kuna eeslinnades elavad inimesed on suuresti seotud linnas asuvate töökohtadega. Seda praeguses eeslinnastumise faasis, kus töökohad ei ole veel olulisel määral elukohtadele järgnenud. Teatud määral on eeslinnades töökohti „sinikraedele“, ent eeslinna põhiline elanikkond ei kuulu sellesse klassi. Peamine põhjus, miks sooviti eeslinna kolida, oli soov omada eluaset, kus oleks suurem privaatsus ning rohkem ruumi. Loodeti, et eeslinnas on parem elukeskkond, turvalisem, vähem saastatud ning lastele soodsam kasvukeskkond (Kährrik et al. 2012).

Selgus, et inimeste ootused vastasid eeslinna tegelikule elule. Elanikud olid üllatavalt rahul valitud elukohaga. Neile meeldis eeslinna looduskeskkond, jalutamisevõimalused, turvalisus ning nad olid rahul oma uue eluasemega. Veidi enam olid rahul inimesed, kes olid rajanud kodu varasemalt väljakujunenud asustuse vahetusse lähedusse, kuna nõnda on sotsiaalne infrastruktuur ning teenused paremini kättesaadavad. Peamised negatiivsed hinnangud olid

seotud transporditingimustega. Võimalikele transpordiprobleemidele küll enne kolimist mõeldi, ent seda ei peetud takistuseks. Samuti ei olnud kõik eluaseme parandamise eesmärgil elukohta vahetanud inimesed rahul nende tingimustega, millega nad silmitsi seisid. Uuselamute ehituskvaliteet ning kohati puuduv infrastruktuur vähendab kindlasti elukoha väärtust (Kährik et al. 2012).

Nagu mainitud, eeslinnastumist on Eestis uuritud eelkõige Tallinna linnaregiooni näidetel. Samas on eeslinnastumisprotsesse võimalik väiksemal kujul täheldada ka teistes Eesti linnaregioonides, näiteks Pärnu linnaregioonis (joonis 1). Sarnaselt Tallinna linnaregioonile, toimus ka Pärnu linnaregioonis 1980ndatel aastatel põllumajandusliku tööhõive kasvust tingitud tagamaa rahvaarvu kasvamine, üleminekuperioodil (1991-2000) hakkasid toimuma läänelikud eeslinnastumisprotsessid ning peale 2000ndat aastat arenesid eeslinnastumisprotsessid üha intensiivsemalt.



Joonis 1. Pärnu linnaregioon (andmed Pärnu Maavalitsus 2010)

Aastatel 1991-2000 oli Pärnu tagamaa rändesaldo positiivne ning seda peamiselt Pärnu linnast saabunud elanike arvel (Tammaru 2003). Pärnu linn kaotas tagamaale elanikke kõikides vanusrühmades ning enamik lähivaldadesse saabunud inimestest käisid endiselt Pärnus töö. Toimus oluline pendelrände kasv.

Sarnaselt Tallinnale elavnesid peale 1997. aastat märgatavalt elamu- ja maamüügi tehingud. Hakati rajama esimesi uuselamuid. Muulastest tühjaks jäänud vabu elamispindasid oli võrreldes Tallinnaga Pärnu linnaregioonis suhteliselt vähe.



Peale 2000ndat aastat elamuehitus intensiivistus ning pendelränne kasvas veelgi. Uutest eluhoonetest pooled (49%, ca 1000 eluhoonet) rajati varasema hoonestusega aladele, 29% uutele kompaktsetele elamualadele ja 22% hajaasustatud piirkondadesse. Oluline tähtsus oli endistel suvilaaladel, millest suur osa (45% ehk ca 700 hoonet) on ehitatud püsivaks elupaigaks (Pärnu Maavalitsus 2010).

## EESLINNA ERINEVAD HUVIGRUPID

Põhjused, miks inimesed rändeotsuseid teevad, pärinevad sügaval nende eelistustes ja vajadustes (Clark, Huang 2006; Ni Laoire 2000). Oluline on inimese sotsiaalne taust, biograafia, ühiskonna väärtushinnangud, mis suunavad perekonna ja perekonnas tegutsevate üksikindiviidide valikuid (Clark, Huang 2006; Mulder 2007; Halfacree, 2004).

Üldise biheivioristliku käsitluse kohaselt jagatakse elukohta valiku protsess kaheks: esimeses staadiumis tegeleb inimene olemasoleva eluaseme hindamisega, ent järgnemises etapis hakkab ta valima uut elukohta (Boyle et al. 1998). Järgnevad sündmused elukohta vahetamisel võivad tuleneda inimese elukäiguga seotud ajendatud teguritest või siis elukohta parandamisega seotud teguritest (*ibid*).

1955. aastal Rossi poolt välja töötatud ning paljude teiste teadlaste (Courgeau 1985; Elder 1978, cit. Boyle et al. 1998) poolt edasi arendatud inimese eluasemevalikuid mõjutavate elumuutuste teooria (*life-course approach*) kannab ideed, et inimese elu koosneb sündmustest, mis toovad endaga kaasa tõenäoliselt elukohta ja elukeskkonna vahetuse (Boyle et al. 1998). Nendeks sündmusteks on näiteks lahkumine vanematekodust, abiellumine, lapse sünd, lahutus jms. Nimetatud elukäigu sündmused aitavad väga sageli selgitada inimeste rändekäitumist ja põhjuseid (Halfacree 2004; Kulu, Milewski 2007; Mulder 2007). Rände trendid linnastumisprotsesse järgides on sageli sellised, kus noored inimesed suunduvad õppima linnadesse, perekonnaealised lastega pered vajavad suuremat eluaset ning rahulikumat elukeskkonda ning asuvad elama eeslinna, vanemad inimesed valivad elukohaks rahuliku maakoha (Katus jt 1999; Kok 1999; Kupiszewski et al. 1998; Kontuly, Tammaru 2006). Seega on võimalik inimese eluteega seletada mitmeid sarnasusi sisemigratsiooni suundumustes.

Elukohta parandamise sooviga seotud tegurid on aga sageli seotud rahulolematusega olemasoleva eluaseme suhtes. See, kas võetakse vastu kolimisotsus, või mitte, sõltub inimese või perekonna taluvuspiirist. Kui rahulolematuse olemasoleva eluasemega muutub väljakannatamatult suureks, hakatakse otsima uut eluaset ning valitakse see elukohta kasulikkust silmas pidades. Koha kasulikkus sõltub aga perekonna vajadustest ja majanduslikest võimalustest (Brown, Moore 1970, cit. Kährlik et al. 2012). Eluaseme omadused ja nende vastavus perekonna vajadustele ning ootustele on oluliseks käivitavaks jõuks elukohta vahetamisel (Clark, Huang 2006; Onaka 1983, cit. Kährlik et al 2012; Rossi 1955, cit. Boyle et al. 1998). Lisaks, sellised ümbruskonda iseloomustavad tunnused nagu teenuste olemasolu ja kättesaadavus, töökoha lähedus, sugulaste ja sõprade kaugus – need on kõik olulised rändeotsusega seotud tegurid (Boyle et al. 1998; Karsten 2007; Mulder 2007).

Teisalt ei ole inimene alati ratsionaalselt käituv olend. Uuringud on näidanud, et inimesed ei suuda oma elukohaga rahulolu täpselt ette näha, neil ei ole piisavalt informatsiooni ning kogemust (Boyle et al. 1998). Seega ei pruugi rände põhjused olla sugugi üheselt põhjendatavat. Oluline on uurida rännet ka kontekstuaalseid lähenemisviise kasutades.

Eelmises peatükis toodud näidete põhjal saime kinnitust, et eeslinnastumises osalevad üldjuhul ühetaolised rahvastikugrupid. Samas võib ka nende rahvastikugruppide siseselt eristada vähemusi, väga erinevate elukäikudega inimesi, kellel tegelikult võivad olla elukoha vahetusega seoses hoopis erinevad soovid ja kogemused (Halfacree, 2004).

Sageli vaadatakse rändeprotsessi perekonna tasandil. Kuna perekond koosneb aga mitmest indiviidist, võib juba ühe perekonna siseselt olla mitmeid erinevaid arusaamu rände põhjustest ning elukoha vahetusega kaasnenud muutustest (Cooke 2008; Hutchins 2011). Seetõttu on oluline uurida eeslinnastunud inimesi mitte ainult perekondade tasandil, vaid jagada perekonnad ka üksikindiviidideks. Perekonna üksikud liikmed kuuluvad erinevatesse gruppidesse (Bailey et al. 2004; Bushin 2009). Näiteks soolisest, vanuselisest, rahvuslikust või sotsiaal-majanduslikust erinevusest lähtuvalt.

## **Naised eeslinnas**

Tavaliselt eeldatakse, et kui perekond mõtleb eluaseme vahetamise võimalustele ning hakkab otsima uut elukohta, tehakse seda ühiselt (Cooke 2008). Traditsioonilist peremudelit silmas pidades, naise ja mehe ühishuve arvestades. Samas on uuringud näidanud, et nõnda see alati ei ole (Coulter et al. 2012). Võib juhtuda, et mõned inimesed kolivad enda tahte vastaselt, arvestades perekonna ühishuve ning jättes tahaplaanile isiklikud soovid. Selliseid näiteid võib tuua karjääri eesmärgil töökoha vahetusega seotud rände puhul. Suurema tõenäosusega on kolimisplaani algatajateks mehed, kuna naised on uuringute kohaselt paiksemad ning langetavad kolimisotsuseid pigem perekonna kui enese karjäärivõimalusi arvestades (Bailey et al. 2004). Sellistel juhtudel nimetatakse kaasaminevat poolt „seotud rändajaks“ (Cooke 2008; Coulter et al. 2012). Teiselt poolt on olemas ka „seotud jääjad“ ehk inimesed, kes hoolimata kolimissoovist elukohta ei vaheta, kuna see läheks vastuollu teiste pereliikmete vajadustega. Uuringud on näidanud, et eelnimetatud seotud osapooled kipuvad olema pigem naised (Coulter et al. 2012).

Eelnevaid väiteid on kritiseeritud feministliku lähenemise poolt (Baldassare 1992, cit. Boyle et al. 1998). Seda ka eeslinnastumise kontekstis. Nimelt on väidetud, et eeslinna kolinud perekondades on sagedased juhtumid, kus naised jäävad peale rännet koduseks. Põhjendusi sellele võib leida elukäigu sündmustest, kus peale elukoha vahetust otsustab perekond lapse saada (Kulu 2008). Teisalt ka asjaolust, et peale eeslinna kolimist osutub kahe pereliikme töökäimine näiteks transpordivõimaluste piiratuse ja suure ajakulu tõttu keeruliseks, mistõttu naised loobuvad tööl käimisest (Hirt 2008). Feministliku käsitluse kohaselt vaadeldakse seda nähtust sageli kui naise vabadusi kitsendavat. Teisalt võib see olla ka inimese vaba valik, perekonnas langetatud konsensuslik otsus, kuna pereliikmete elud on seotud elud (Hirt 2008; Bailey et al. 2004).

Eeslinnad on hea näide, kus ruumilised muudatused toodavad patriarhaalset sotsiaalset struktuuri (Levine 2006, cit. Hirt 2008; Wyly 1998). Paljud ettevõtlusalased või

ühiskondlikud tegevused toimuvad paraku kontsentreeritud ruumis ning naiste ligipääs neile on keerulisem, naiste võimalus liikuda on piiratum (Hanson, Pratt 1995, cit. Hirt 2008). Näiteks ei ole lastega naisel võimalik ilma autota kiiresti linna-tagamaa vahet liikuda. See on liiga aeganõudev ning sageli ka füüsiliselt koormav. Samuti kipub naiste sotsiaalne elu eeslinnas elades ning lapsi kasvatades tahaplaanile jääma. Sellised nähtused ilmsid tegelikult juba 18.-19. sajandil, mil USA eeslinnades täitusid sealsete inimeste unistused vaikes roheluses asuvatest ühepereelamutest, kus askeldas koduema ning majanduslikku ja ühiskondlikku elu korraldas leiba teeniv pereisa (Hayden 2003, cit. Hirt 2008).

Kuna lääneühiskondades on tänaseks ka töökohad linnast välja liikunud, on see naiste olukorda kergendanud. Samas, sugudevahelised erinevused siiski jäävad. Näiteks tööalised erinevused, kuna naised teevad lisaks palgatööle ka suure osa kodutöödest (Bittman et al. 2003; Kroska 2004; Schwanen 2007). Lisaks on uuringud tõestanud, et naised liiguvad lühemaid vahemaid kui mehed (Blumen 1994; Crane 2007; Madden 1981) ning nende tegutsemisruum jääb kitsamatesse piiridesse (Cristaldi 2005).

Ida-Euroopas peale 1989ndat aastat tekkinud eeslinnasid on naisvähemuste teemal vähe uuritud, kuigi sotsialistliku süsteemi ajal väljakujunenud naistöölise ning aktiivse pereema stereotüüpi järgides (Rudd 2006), oleks seda teemat huvitav käsitleda. Üheks silmapaistvaks tööks postsotsialistlike riikide naisvähemuste uurimisel on Bulgaarias (Sofia linnaregioonis) läbi viidud kvalitatiivseid meetodeid kasutanud uuring (Hirt 2008). Nimetatud uuringust selgus, et eeslinnadesse kolinud naiste tööhõive tase on jäänud endiselt küllaltki kõrgeks, aga naised on siiski suuresti oma abikaasadest sõltuvad ning neil on raskusi kodu-töökoha vahelise liiklemise ning palgatöö ja koduste töökohustuste ühildamisega (*ibid*).

Nimetatud uuring tõi välja ka huvitavaid vanuselis-soolisest staatusest lähtuvaid kitsaskohti. Nimelt on vanematel naisterahvastel eeslinnas elamisega veel keerulisem hakkama saada, kui noortel, kuna eeslinnas elamine nõuab teatud mõttes nooruslikku energiat. Kui puuduvad oskused autot juhtida (nagu see vanemate Kesk- ja Ida-Euroopa naiste puhul tavaliselt on), kulub palju jõudu jalgsi liikumiseks. Kuna sotsiaalne infrastruktuur (poed, polikliinikud jms) ei asu eeslinnas, on vanematel inimestel keerukas neid teenuseid tarbida (Hirt 2008).

## **Lapsed eeslinnas**

Lapse sünd on perekondade jaoks üheks sagedasemaks elukoha vahetamise põhjuseks. Seda toetab ka inimese eluaseme valikuid mõjutavate elumuutuste teooria (Grundy, Fox 1984, cit. Boyle et al 1989). Nimetatud teooria kohaselt on perekonna rände kujunemisel oluline roll ka laste suureks kasvamisel ning perekonnast lahkumisel (Michielin, Mulder 2008). Paljud uuringud on tõestanud, et laste olemasolu on perekondade rändeotsuse aluseks (Bailey, Boyle 2004; Mazanti 2007; Ni Laoire 2010; Rossi 1955, cit. Boyle et al. 1998; Withers, Clark 1999). Lapsed on põhjus, miks soovitakse kolida.

Paraku on vähe uuritud laste endi seisukohti rändesoovide, elukoha vahetamise kogemuste ning rändeotsuse kujunemise kohta (Bushin 2009). Täpselt ei teata, kus lapsed tahaksid

elada ning kuidas nad end elukoha vahetamise protsessis on tundnud. Lapsi ja nende kogemusi alahinnatakse endiselt, kuigi lapsed osalevad rändeotsustades täpselt nagu täiskasvanudki (Bushin 2008). Seni on enim käsitletud puudustkannatavate ja põgenikest laste rännet (Orellana 2001). Tegelikult aga oleks tarvilik uurida lapsi kõikides rändeotsustades, sarnaselt teistele rahvastikugruppidele. Näiteks osalevad lapsed nii vanemate tööga seotud rändes, hariduse omandamisega seotud rändes, eluasemetingimuste parandamisega seotud rändes jne.

Louise Holt avaldas 2006. aastal ajakirjas *Children`s Geographies* arvamust, et laste rände uurimisega tegelevad geograafid peaksid koguma laialdasemaid kvalitatiivseid andmeid, kuna seeläbi oleks parem laste ruumilist ebavõrdsust välja selgitada. Seda nii erinevate laste endi vahel, kui ka laste ja täiskasvanute vahel.

Lisaks nähakse puudusena seda, et andmeid kogutakse tavaliselt leibkondade või perekondade tasandil, suheldes ühe perekonda esindava täiskasvanuga. See aga ei pruugi sugugi peegeldada perekonna lapse seisukohti. Kindlasti oleks oluline jõuda laste enda hinnangute ja arvamuste mõistmiseni, kui tahame teada laste kolimissoove või rahulolu elukeskkonnaga (Bushin 2008; Ni Laoire 2010; Orellana 2001).

McKendrick (2001) on öelnud, et lastest alatasa räägitakse, ent neid ei ole kunagi kohapeal olemas. See tähendab, lapsi ei ole tegelikult piisavalt uuringutesse kaasatud. Laste eest räägivad täiskasvanud inimesed. Seda olukorda on nimetatud ka laste puuduvaks kohalolekuks (McKendrick 2001). Põhjus, miks lapsi arvestatavate partneritena ei kaasata võib olla ka selles, et lapsi nähakse ikkagi kui sõltuvaid, muretu ja lapsemeelseid, hoolimata nende vanusest (Orellana 2011). Samas ei tohiks laste vanus ja küpsus olla põhjus lapse arvamuse ignoreerimiseks (Smith et al. 2003). Lapsed ei ole tingimata abitud või passiivsed kaasaegsetes rändeotsustades kaasalööjad (Fass 2005). Pigem vastupidi. Laste roll muutub koos perekonna rolli muutumisega. Kaasaegses ühiskonnas on vabaabielud, lahutused, üksikvanematega pered tavaliseks nähtuseks. Selliste peremudelite puhul peab laps olema väga iseseisev (Valentine 2003). Lapse roll muutub järjest rohkem võrdväärseks täiskasvanu omaga.

Kuigi laste mõjuvõimu perekonna rändeotsuse kujunemisel on üldiselt vähe uuritud, siis mõned olulised teadmised selles vallas siiski on. Ackers (2000) on uurinud lapsi rahvusvahelistes rändeotsustades ning leidnud, et lapsi kaasatakse perekonna rändeotsuse tegemisse, ent nende arvamusega arvestatakse väga vähe. See on näiline kaasamine. Mason`i (2000) uuringust selgus, et väga noori ning samas ka juba peaaegu täiskasvanuid kaasatakse perekonna rändeotsuseprotsessi vähem. Väga noorte puhul arvatakse, et lapsed ei suuda probleemi olemust mõista. Peaaegu täiskasvanud lapsed hakkavad aga õige pea elama oma iseseisvat elu ning vanemad soovivad langetada otsuseid, mis on rohkem nende endi edasise käekäiguga seotud.

Rändeotsuse langetamisel väidavad paljud lapsevanemad, et nad lähtuvad oma laste huvidest (Ackers 2000; Mason 2000). Samas määratleb iga perekond tõenäoliselt „lapse huvi“ erineval moel. Tekib küsimus, kas lapse huvi arvestamisel lähtutakse antud ajahetkest või mõeldakse pikemalt lapse tulevikule (Hutchins 2011). „Parim äranägemine“ või „lapse huve arvestades“ on väga suhtelised mõisted. Suhtlus laste ja vanemate vahel oleneb palju kultuurilisest taustast ning perekonna kasvatusmeetoditest. Ent üldjoontes jagunevad lapsed siiski kolme gruppi: ühed, kes tavaliselt jagavad ema-isa arvamust; teised, kes aktsepteerivad vanemate arvamust ning usuvad, et neile tahetakse parimat; kolmandad kes väljendavad selgelt oma iseseisvust ja tahavad mõjutada perekonna

otsuseid (Hutchins 2011). Viimaste puhul on kindlasti väga oluline, et neid kaasataks. Laste arvamuse ignoreerimine võib viia tagajärgedeni, mis on tegelikult nii lapse kui ka lapsevanema jaoks ebameeldivad. Lapsed võivad muutuda pahatahtlikeks, kurvameelseteks, närvilisteks ja ärevateks (Orellana 2011). Laste jaoks on väga oluline, et nad saaksid tähtsate sündmuste ja otsuste juures olla. Ka rändeotsuste, isegi kui otsused võivad olla negatiivse alatooniga, nagu näiteks vanemate lahtutus (Smith et al. 2003).

Lapsevanemad aga sageli lihtsalt ei oska lapsi uue elukoha valiku ja otsustamise protsessi kaasata (Hutchins 2011; Smith et al. 2003). Teisalt on kasvatusteadlased tõestanud, kui inimest lapsena ei kaasata otsustamisprotsessidesse, ei pruugi nad oma häält kuuldavaks teha ka suure inimesena (Helwig 1999; Leeson 2007). Seega, kui soovime, et lapsed täiskasvanud inimestena räägiksid kaasa oma elukeskkonna kujundamise teemal, tuleks seda neilt paluda ka lastena.

Lastel ei ole sugugi ükskõik, kus nad elavad. Uuringud on tõestanud, et väikese inimese jaoks on väga oluline stabiilsus, turvalisus ja kodutunne. Ka väga palju elukohta vahetavad lapsed peavad oluliseks oma kodu ja kuuluvustunnet (Hatfield 2010; Ni Laoire 2010). Eriti tähtsaks muutub oma tuba, oma nurgake (Hatfield 2010). Lapsed ei ole passiivsed vastuvõtjad, mis puudutab elukohta, kultuuri, sotsiaalsust, identiteeti. Seega on elukoha vahetamine ka nende jaoks väga suur sündmus. Tunded, mis kolimisega kaasnevad, on sageli küllaltki keerulised (Halfacree 2004; Ni Laoire 2010).

## **UURIMISKÜSIMUSED**

Eelnevast teoriast tulenevalt soovin käesolevas töös teada saada, millist rolli mängivad lapsed rändekäitumise kujunemisel.

Kitsamalt keskendun kolimise otsustamise protsessile ning uurin, mil määral on laste arvamus perekonna rändeotsuse kujundaja ning kuidas laste kaasamine perekonna tasandil toimub. Kas lastel on soov ja võimalus oma seisukohtade väljendamiseks.

Teisalt keskendun eeslinnastumisele ning soovin teada, milliseid väärtuseid hindavad lapsed eeslinna elukeskkonnas ning mida peavad eeslinnas elamise piiravateks teguriteks.

Varem pole Eestis laste kaasamist ning laste elukohahinnanguid uuritud.

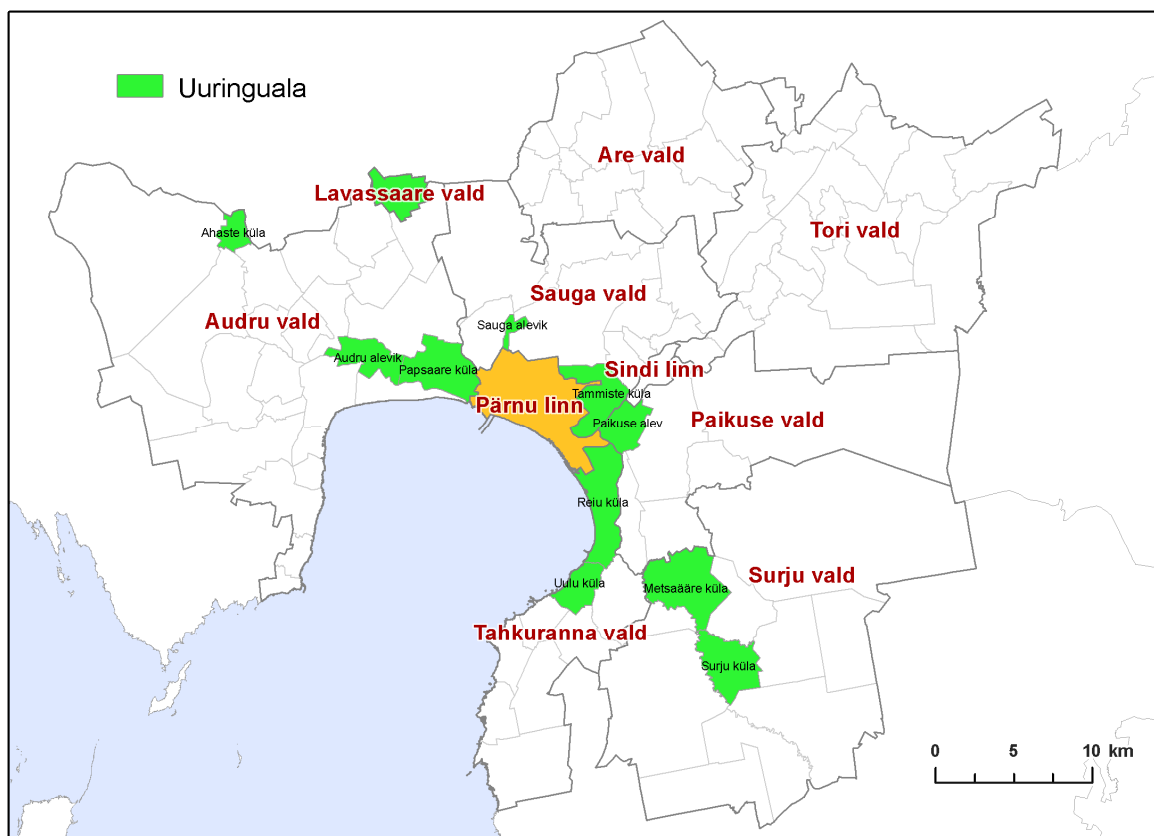
## Materjal ja meetodika

Pärnu eeslinna kolinud perede laste rändekogemust ja elukohaga rahulolu uurisin kasutades intervjuu meetodit. Kuna sellist teemat ei ole varem Eestis käsitletud, oli minu töö mõeldud pilootuuringuna, et mõista, millised teemad on eeslinnas elavate noorte seas olulised. Süvaintervjuu andis võimaluse uurida noorte arvamusi ja hinnanguid nende endi sõnakasutuse kaudu ning võimaldas esitada küsimusi, millele uuringut kavandades ei osanud tähelepanu pöörata. Pilootuuringu tegemise piirkonnaks sai valitud Pärnu linnaregioon, kuna tegu on piisavalt kompaktse alaga, et katta erinevad rändesuunad ning erinevad eeslinna asumid.

2012. aasta kevadel viisin Pärnu eeslinna kolinud 15-19aastaste noorte seas läbi poolstruktureeritud intervjuud. Kokku intervjueerisin 16 noort, kes kõik omasid eelnevalt Pärnu linnas elamise kogemust ning olid eeslinnas elanud vähemalt ühe aasta, kuid mitte rohkem kui 10 aastat. Eeldasin, et aasta on piisavalt pikk aeg elukohaga tutvumiseks. Kõik noored olid kolinud eeslinna 2000ndatel aastatel. Vanusgrupi valikul lähtusin sellest, et noor peaks mäletama ka Pärnus elamise aega. Alla 15aastased lapsed oleks tõenäoliselt olnud liiga väikesed (1-5 aastased), kui nende pere eeslinna kolis, mistõttu ei oleks eelnev linnaelu ning kolimisotsus neil hästi meeles.

Käesolevas töös kasutan vaheldumisi mõisteid „laps“ ja „noor“. „Laps“ kui üldnimetaja ning „noor“ kui 15-19aastane laps. Perekonna ja lapsevanema seisukohalt on tegu lastega, 15-19aastase inimese poole pöördudes on seda terminit aga pisut raske kasutada. Eriti, kui intervjueerijana on soov lapsega/noorega võimalikult vahetult suhelda.

Intervjuu valimi koostamisel arvestasin linnaregiooni erinevaid piirkondi. Linnaregioonina käsitlen valdasid, millest 15% töötajatest töötab tuumiklinnas Pärnus. Intervjueeritavaid oli järgmistest Pärnu eeslinna kuuluvatest valdadest - Audru, Sauga, Paikuse ja Tahkuranna vallast (kõikjal pendelrändajaid rohkem kui 30% elanikkonnast) ning Lavassaare ja Surju vallast (pendelrändajaid rohkem kui 15% elanikkonnast). Kokku 12-st erinevast asulast (vt joonis 2).



Joonis 2. Valimisse sattunud noorte elukohad asula täpsusega

Eeslinnas elavate laste leidmiseks kasutasin Pärnu linna ja lähivaldade koolide abi, küsides 8.-12. klasside õpilastelt nende praegust ning varasemat elukohta. Kuuel juhul leidsin uuringusse sobivaid noori isiklike tutvuste kaudu.

Intervjuud viisin läbi noorte poolt pakutud kohtades: intervjueeritava kodus, Pärnu linna avalikus ruumis (kohvikutes, parkides), intervjueeritava noore vanema töökohas. Koha eelduseks oli noore jaoks mugav ja turvaline keskkond. Seitsme noore puhul küsisin intervjueerimiseks luba ka lapsevanematelt, 10 noort pidasid seda ebavajalikuks. Intervjuude kestvus varieerus 20 ja 30 minuti vahel.

Intervjueeritud noored olid üldjuhul üllatavalt avatud ning suhtusid minusse usaldusväärsetl. Kolme intervjueeritava puhul oli tunda pinget seoses lapsevanemate viibimisega kõrval ruumis. Otseselt intervjuu ruumis lapsevanemaid ei olnud. Paaril juhul olid vastajad pisut kidakeelsed, ent intervjuu edenedes üldiselt avaneti. Neil juhtudel pöördusin intervjuu lõpus esimeste küsimuste juurde tagasi ning sain tõesti sügavamaid vastuseid. Väga oluline oli see, et noored planeerisid vastamiseks piisavalt aega ning keegi ei pidanud kiirustama.


Intervjuu koosnes 2-st sissejuhatavast küsimusest elukoha tähenduse ning seniste elukohtade vahetamise sageduse kohta. Neid küsimusi pidasin vajalikuks, et jõuda arusaamani, mida noor elukoha all silmas peab, millist väärtust see koht tema jaoks endas kannab ning kui suur tähtsus on tema elus olnud elukoha (või elukohtade) vahetamise kogemusel. Järgnesid 7 põhiküsimusest, millele lisandusid täpsustavad küsimused ning 4 taustainfot (sugu, vanust, praegusesse elukohta kolimise aega ning asulat) puudutavat küsimust (vt lisa 1). Intervjuu põhiküsimused jagunesid kaheks temaks:

- Noorte kaasamine kolimisotsuse langetamisse, sh
  - varasem rändekogemus – mõistmaks, kui tavapärane või eriline sündmus on elukoha vahetamine intervjueeritava jaoks
  - kolimisotsuse arutelu perekonnas – mõistmaks, kas ja kuidas last arutellu kaasati, kuidas toimus otsustamine, kuidas laps end selles protsessis tundis
- Noorte hinnang elule eeslinnas, sh
  - rahulolu elukeskkonnaga enne ja peale kolimist – hinnangud eelmisele elukohale toovad välja eelmise elukoha puudused, mida loodeti tõenäoliselt praeguses elukohas parandada. Ilmnevad linnas elamise eelised, millest tuli eeslinna kolides loobuda. Praegusele elukohale antud hinnangud on hetkeolukorra otseseks peegelduseks.
  - igapäevane tegevusruum ja seotus keskuslinnaga – mõistmaks, kas ja mil määral on noored endiselt linnaga seotud
  - ideaalne elukoht – mõistmaks, kas praegune elukoht vastab tõelistele soovidele ning läbi selle veel kord saada kinnitust praeguse elukoha plussidest ja puudustest.

Intervjuud salvestati ja transkribeeriti. Sellele järgnes kvalitatiivne sisuanalüüs - tekstitöötlus, kodeerimine ja kategooriate moodustamine.

Noorte kaasamist kolimise otsustamise protsessi analüüsisin tuginedes Hart'i poolt 1992. aastal välja töötatud ning Bushini poolt (2009) laste rändeotsuseid uurivas töös kasutatud 5-astmelisele hierarhilisele mudelile. Hart nimetas oma mudelit „laste kaasamise redeliks“ ning kirjeldas erinevaid laste ja noorte kaasamise tasemeid vaadeldes nende osalemist kogukonna arenguküsimuste aruteludes. Tema redelil oli 8 kaasamise astet: lapse mittekaasamisest kuni lapse ja lapsevanema ühise otsuse langetamiseni. Bushin vähendas nimetatud mudeli 5-astmelisele ning kasutas analüüsimiseks kolme peamist kategooriat: osalemine, konsulteerimine, teatamine. Nendele kategooriatele tuginedes viisin mina läbi võrdleva analüüsi Bushini poolt Suurbritannias linnast maale rännanud, st vastulinnastunud laste kaasamise kogemuse ning enda uuringutulemuste vahel. Vastavalt intervjuudes leiduvale modifitseerisin pisut kategooriaid ning sain kaasamiste tasemed, mis on kajastatud tabelis 1.

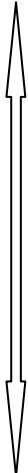
Tabel 1. Laste kolimisotsusesse kaasamise tasemed (autori koostatud, tuginedes Bushinile (2009))

Kaasatus	Kaasamise tase	Kaasamise kirjeldus
KÕRGE  MADAL	5 – osalemine	<b>Laps</b> algatab diskussiooni ning juhib otsustamisprotsessi
	4 – osalemine	<b>Laps</b> osaleb otsuse langetamises koos <b>vanematega</b>
	3 – konsulteerimine	<b>Vanemad</b> konsulteerivad lapsega, <b>vanemad</b> otsustavad
	2 – teatamine	<b>Vanemad</b> otsustavad, <b>vanemad</b> teatavad lapsele
	1 – teatamine	<b>Vanemad</b> otsustavad, <b>keegi teine</b> teatab lapsele

Eeslinna elule antud hinnangute analüüsimisel kasutasin samuti kolme põhikategooriat: rahulolu, ükskõiksus, pettumus. Võrdlevat analüüsi noorte kolimisotsusega rahulolu kohta tegin enda poolt väljatöötatud 5-astmelise skaala alusel (tabel 2).



Tabel 2. Laste rahulolu hinnangu tasemed (autori koostatud)

Elukoha eelistus	Rahulolu kategooria	Hinnang kolimisotsusele ja elukohale
<p>EESLINN</p>  <p>LINN</p>	5 - rahulolu	<b>Kolimisotsus oli hea otsus</b> - praegune elukoht on parem kui eelmine; praeguses elukohas midagi negatiivset ei ole; praegune elukoht on sarnane ideaalile
	4- rahulolu	<b>Olen pigem rahul, et otsustasime/otsustati eeslinna kolida</b> – praegune elukoht on parem kui eelmine; praeguses elukohas on positiivset rohkem kui negatiivset; praegusel elukohal on mõned ideaalile sarnanevad omadused
	3-üskõiksus	<b>Vahet pole, kus me elame</b> – praegune elukoht ei erine eelnevast elukohast
	2-pettumus	<b>Pigem ei ole rahul, et otsustasime/otsustati eeslinna kolida</b> - eelmine elukoht oli parem; praeguses elukohas negatiivset rohkem kui positiivset; praegune elukoht ei sarnane ideaalile
	1-pettumus	<b>Kahju, et otsustasime/otsustati eeslinna kolida</b> – eelmine elukoht oli parem; praeguses elukohas midagi positiivset ei ole; praegune elukoht on kaugel ideaalist

## Tulemused

### KAASAMINE EESLINNA KOLIMISE OTSUSTUSPROTSESSI

Intervjuudest selgus, et noorte kaasamine eeslinna kolimise otsustusprotsessi oli perekondade lõikes väga erinev. Kõige enam oli neid lapsi, keda ei kaasatud, vaid kellele teatati kolimisest peale otsuse langetamist. Järgnevalt kõigist kaasamise tasemetest täpsemalt.

#### Tase 5 - Laps algatab diskussiooni ning juhib otsustamisprotsessi

16 intervjueeritavast ühe tütarlapse puhul oli just perekonna laste initsiatiiv ja tulevikule mõtlemine vanematele tõukeks uue elukoha soetamisel.

*„Käisime vennaga peale, et võiks majja elama minna. Me juba mõtlesime tulevikule. Me rääkisime, et nii vägev oleks, kui meil on koer ja oma aed ja.. siis nad ostsidki selle maja.“ (15-aastane tüdruk)*

Bushinil (2009) sellele tasemele kuuluvaid intervjueeritavaid ei olnud, mistõttu pole võimalik võrdlust nimetatud uuringuga läbi viia. Samas, seda varianti ei tohi kindlasti välistada, kuna usun, et tulevikus lapse roll perekonna rändeotsuste langetamisel suureneb. On lapsi, kes võtavad perekonnas juhi rolli ning kelle algatatud ettepanekud võivad viia rändeotsuseni.

#### Tase 4 - Laps osaleb otsuse langetamises koos vanematega

Kolmes perekonnas 16-st osalesid lapsed aktiivselt perekonna kolimisotsuse langetamisel. Lapsed kaasati juba siis, kui ilmnisid esimesed mõtted elukoha vahetamisest. Lisaks oli lastel kõrge teadlikkus perekonna olukorrast ning vajadustest laiemalt. Mõisteti iga pereliikme vajadusi ja võimalusi. Konkreetse koha valiku küsimus oli ühise arutelu all.

*„No see oli põhimõtteliselt otsus, mis tuli vastu võtta, venna pärast. Ta ei saanud seal enam edasi õppida... Küsimus oli lihtsalt selles, kuhu kolida.“ (18-aastane tüdruk)*

Lapse üleüldisele kaasatusele perekonnaasjade otsustamisel viitab lapse kõnelemine meievormis.

*„Me pikka aega mõtisklesime seda, kas me üldse kolime kuhugi vanaema juurest eraldi või me hakkame juurdeehitust ehitama. Aga me otsustasime ära kolimise kasuks selle pärast, et kui me oleks hakanud juurdeehitust tegema, siis no pangalaenu oleks pidanud nagunii võtma. Lihtsalt, kui meil midagi oleks valesti läinud, siis terve see maja oleks tagatiseks läinud. Et see oli, kuidas ma ütlen, ohutum.“ (15-aastane poiss)*

Kõnealune poiss oli teadlik kolimisega seotud riskide võtmisest ja majanduslikult soodsamatest valikutest. Võib arvata, et laps ise riske ei analüüsinud ning majanduslikku kalkulatsiooni ei teinud, ent ta teadis ja mõistis vanemate mõttekäike, ta oli perekonna eluaseme vahetamise plaanidesse pühendatud.

*„Kinnisvara hinnad olid tol korral niimoodi, et kõige kasulikum oli kolida Uulu. Linna kauguse ja selle [hinna] pärast.“ (15-aastane poiss)*

Sageli on viiteid, et otsuse langetamisele eelnesid perekonnas pikad arutelud ning laps tundis, kuidas tema sooviga arvestati. Lapsel oli tahe kolimise kiirendamisele kaasa aidata. Laps teadis, mis teda ees ootab ning millised talle sobivad elumuutused toimuvad.

*„Enda majas ootas mind enda isiklik tuba, hoov ja luba võtta kass ja varsti ka koer. Kui korterit müüsimise, ootasin väga kolimist ning majaehitusel aitasin kaasa. Nii et olin väga kolimise otsuse poolt ja aitasin kaasa.“ (18-aastane tüdruk)*

Ühel juhul oli tegu olukorraga, kus seoses perekonna lagunemisega anti noorele otsustamise võimalus, kus ja kuidas tema soovib elu jätkata.

*„Kui ausalt öelda, siis ma tegin [otsuse] isa heaolu pärast. Ta on tihedalt lihtsalt Norras... Selle pärast, et ta saaks seal tööle jääda, selle pärast kolisin emaga.“ (17-aastane poiss)*

Tasemele 1 ja 2 paigutatud laste vastuseid analüüsid teen järelduse: on lapsi, kes tõepoolest tahavad olla kaasatud. Tuginedes Hutchinsile (2011) on need lapsed, kes väljendavad selgelt oma iseseisvust ja tahavad mõjutada perekonna otsuseid. Neil juhtudel ei langeta lapsevanemad kolimisotsust pelgalt sõnades ja mõtetes „lapse huve arvestades“, vaid kaasavad lapsi realselt rändeotsuse kujunemise protsessi.

### **Tase 3 - Vanemad konsulteerivad lapsega, vanemad otsustavad**

16 intervjuueeritavast 4 vastasid, et lapsevanemad konsulteerisid nendega ning seejärel langetasid otsuse. Neis perekondades arutati omavahel kolimise võimalusi ning küsiti laste arvamust.

*„Meil on ju perekond... ja siuke ühine asjade arutamine üldse.“ (18-aastane tüdruk)*

Kõikidel lastel, kellega kolimiseplaani arutati, oli elukoha vahetamise üle pigem hea meel. Ühel juhul tõi intervjuueeritav välja, et tema vastuseisu tõttu ei oleks sellisel kujul kolimisotsust langetatud. Ilmselt peegeldab see perekonnas otsuste langetamist ka üldisemalt.

*Intervjuueerija: „Kuidas sa tunned, kas sinu arvamusega arvestati?“*

*„Üsnagi, ma ei lase enesele pähe istuda. /.../ Ma tavaliselt saan, mis ma tahan.“ (15-aastane tüdruk)*

Unustada ei tohiks, et antud uuringu raames ei olnudki intervjuueerijal võimalik rääkida noortega, kes on kolimise vastu olnud ning kelle tõttu on perekond kolimisplaanist loobunud. Antud juhtudel on kolimisplaani ja –otsus alati teostatud.

Ühel juhul ilmnes, et esimesel nõupidamisel vanemaga, ei jõutud otsuseni. Laps oli kindel, et kolimine jääb ära, ent vanemad siiski langetasid kolimisotsuse. Seepeale oli laps analüüsinud varianti ülejäänust perekonnast eraldi elama jääda, ent mõtles siis ka ise ümber.

*„Kui ma oleksin jäänud sinna, ma ei tea, mida ma teinud oleksin. Ma oleksin jäänud üksinda elama, ma ei tea, mingisse korterisse.“ (15-aastane tüdruk)*

Nimetatud juhtum on näide näilisest kaasamisest, mida ka Bushin (2009) oma uuringu puhul välja toob. Lapse arvamust küsiti, ent seda ei arvestatud. Erinevalt Bushini (2009)

uuringust, ei ole käesoleva uuringu puhul võimalik lapse poolt öeldut võrrelda lapsevanema arvamusega tolle otsuseprotsessi kohta, ent ilmselt oli vanemate sellise käitumise kohta seletusi, mis lapse omast võivad erineda.

Eelpooltoodust selgus, et laste iseseisvus võib olla 15-19aastaste seas piisavalt suur selleks, et langetada otsus perekonnast eralduda ning asuda elama iseseisvat elu. Siit võib järeldada, et kui elukeskkond ei ole noore arvates tema vajadustele vastav, võib tema rändekäitumine olla ülejäänud perekonnast erinev. Sellistel juhtudel ei saa käsitleda perekonna rännet kui nõ ühe ühiku rännet.

## **Tase 2- Vanemad otsustavad, vanemad teatavad lapsele**

16 intervjueeritavast 8 paigutasin sellele kaasamistasemele. Käesolevatel juhtudel langetasid lapsevanemad kolimisotsuse ilma, et oleks küsinud laste arvamust. Lapsi teavitati kolimisest siis, kui otsus oli langetatud.

Mõnes perekonnas tunti, et lapsega ei olnud vajadust diskuteerida, kuna koht, kuhu sooviti kolida, oli kogu pere jaoks juba tuttav. Ka laps pidas sellist käitumisviisi ja asjade kulgu tavapäraseks.

*„See ei tulnud nagu nii äkki, sest meil oli see maja juba ammu olemas. Olime seal suviti käinud kogu aeg. Siis see ei olnud midagi erilist, no et oleks suur muutus või midagi.“ (15-aastane tüdruk)*

Sarnaselt Bushinile (2009) võib järeldada, et mida nooremad on kolimise ajal lapsed, seda vähem neid kolimisotsuse langetamisse kaasatakse. Tagantjärele hindavad ka noored iseenesestmõistetavaks, et väikse lapse puhul, nagu nemad kolimise ajal olid, on otsustajapooleks siiski vanemad.

Ühel juhul tõi vastaja välja asjaolu, et kuna kolimine toimus Pärnu linnaregiooni siseselt, ei muutunud elukeskkond väga palju. Seetõttu ei pidanud ta ka vajalikuks, et vanemad temaga kolimisteemat arutanud oleksid.

*“Lihtsalt teise majja kolimine pole väga suur probleem minu jaoks. Saan aru, et kui vahetaksin linna, see tekitaks minus kahtlemist ja ebamugavusi. Aga praeguses seisus elukoha vahetamine ei ole tekitanud minus ebameeldivaid tundeid, ainult positiivseid.” (17-aastane tüdruk)*

Samas, kui kolimisotsusele ei eelne diskussiooni lapse ja lapsevanema vahel, võivad last tabada hirmud uue elukoha ees. Muutus toimub liiga äkki ning tekib esmane põhjendamatu vastasseis.

*„Otsuse langetasid mu vanemad /.../ Sellel ajal olin veel segaduses ja kartsin, et uus elukoht ei meeldi mulle. Segadus oli selles, et ma ei saanud aru väga hästi, miks kolida, kuhu, millal. Kartsin, et ei harju uue kohaga ära, et mulle ei meeldi uus maja. Ma väga hästi ei mäleta, mis tunded mind täpselt valdasid... Kartsin ka kaotada sõpru, aga loomulikult olin noor.... Muidugi mõtlesin, et kui raske saab olema leida uue elukoha lähedalt sõpru ja inimesi kellega koos väljas olla.“ (17-aastane tüdruk)*

Nagu edasisest intervjuust selgus, olid kirjeldatud hirmud tegelikult asjatud. Ent lapsele jäid need meelde ning kohanemine uue elukohaga võis kesta sellest tulenevalt kauem.

Teisele kaasamistasandile kuuluvatest intervjueeritavatest ei väitnud keegi, et nad oleks oodanud vanematepoolset suuremat kaasamist. Bushini (2009) ja Tomanovic`i (2003)

arvates võib see viidata asjaolule, et neis perekondades ongi lapsed alati otsustamisprotsessist kõrvale jäetud. Lapsi peetakse niiõelda lapsemeelseteks. Arvatakse, et nad ei ole veel suutelised asju analüüsima ja mõistma. Tooksin välja ka teise asjaolu: vanemate usaldamine ja nende otsuste mõistmine laste poolt võib viidata asjaolule, et lapsed on vanemate ja perekonna olukorraga kursis.

Samuti ei tehtud vanematele etteheiteid mittekaasamisest, kui lapsed ise olid kolimisotsuse poolt. Nad ei saanud seda küll otsustamisprotsessis välja öelda, ent olid siiski vanematega sama meelt, et eelmine elukoht ei olnud meelepärane.

*„Mu ema vist teatas ühel hetkel, et mis sa arvad, kui me läheme vanaema, vanaisa juurde. Mul oli OK, et lähme. Või mitte niimoodi ei olnud, aga... ma olin nõus, mul ei olnud midagi selle vastu. Mul oli hea meel. Muidu ma pidin linnast nende juurde minema, aga siis ma sain kogu aeg nende juures olla.“ (18-aastane poiss)*

Kokkuvõtlikult võib öelda: on olemas lapsed, kellele sobib ka olukord, kui neid otsustusprotsessi ei kaasata. Lapsed, kes aktsepteerivad vanemate arvamust ning on kindlad, et lapsevanemad tahavad neile parimat. Paraku on selliste laste puhul keeruline teha järeldusi, kas lapsed mõjutavad kolimisotsust või mitte. Ilmselt ei tee nad seda otseselt, sõnades, ent mõjutus võib olla kaudne, nagu väidab ka inimese eluasemevalikuid mõjutavate elumuutuste teooria.

### **Tase 1 - Vanemad otsustavad, keegi teine teatab lapsele**

Selliseid juhtumeid, kus lapsevanemad otsustavad perega kolida ning keegi teine sellest lapsele teada annaks, minu intervjuueeritavate seas ei esinenud. Samuti ei olnud selliseid juhtumeid ka Bushini (2009) uuringus. Jätsin nimetatud kaasamistaseme siiski analüüsi sisse, kuna nõnda ilmneb vanemate ja lapse vahelise sidemete eripära. Kuigi käesoleva uuringuga näiteid pole võimalik tuua, ei ole sugugi iseenesestmõistetav, et lapsed ning lapsevanemad teineteist elus toimuvatest otsustest teavitavad. Vahendajaks võivad olla ka sugulased või sõbrad. Lapsel ei ole üldse võimalust perekonna rändeotsustes kaasa rääkida ning last võib käsitleda kui „seotud rändajat“ (Cooke 2008).

## **HINNANG ELULE EESLINNAS**

Intervjuudest selgusid ka noorte erinevad hinnangud elule eeslinnas. Üldistades võib öelda, et noored on eeslinnas elamisega rahul. Hinnangute detailsemal uurimisel saab teada, mida noor eriti väärtustab ning mida eeslinna nõrkuseks peab.

16-st vastanud noorest 13 elavad peale 1991. aastat ehitatud eramajas, 1 vastanu renoveeritud taluhoones, 1 vastanu ridaelamus ning 1 vastanu korterelamus. Nimetatud hoonetest 8 asub uuselamualal (peale 1991. aastat asustatud alal) ning 8 hoonet on ehitatud enne 1991. aastat väljakujunenud asustuse vahetusse lähedusse (vt tabel 3).

Tabel 3. Uuringus osalenud noorte elukohtade karakteristikud (andmed Pärnu Maavalitsus 2010)

Küla	Vald	Vallaelanike tööhõive % Pärnus	Uute (ehitatud 2000-2010) eluhoonete osakaal külas	Elukoha seotus olemasoleva asustussüsteemiga	Eluaseme tüüp
Ahaste	Audru	> 30%	11-25	seotud varasema asustusega	eramaja
Ahaste	Audru	> 30%	11-25	seotud varasema asustusega	eramaja
Audru	Audru	> 30%	11-25	seotud varasema asustusega	eramaja
Audru	Audru	> 30%	11-25	seotud varasema asustusega	eramaja
Papsaare	Audru	> 30%	51-75	uuslamurajoon	eramaja
Papsaare	Audru	> 30%	51-75	uuslamurajoon	eramaja
Papsaare	Audru	> 30%	51-75	uuslamurajoon	eramaja
Papsaare	Audru	> 30%	51-75	uuslamurajoon	eramaja
Tammiste	Sauga	> 30%	51-75	uuslamurajoon	eramaja
Sauga (Hirvela)	Sauga	> 30%	11-25	uuslamurajoon	ridaelamu
Paikuse	Paikuse	> 30%	26-50	seotud varasema asustusega	eramaja
Reiu	Tahkuranna	> 30%	51-75	uuslamurajoon	eramaja
Uulu	Tahkuranna	> 30%	26-50	uuslamurajoon	eramaja
Surju	Surju	> 15%	11-25	seotud varasema asustusega	taluhuone
Metsaääre	Surju	> 15%	11-25	seotud varasema asustusega	eramaja
Lavassaare	Lavassaare	> 15%	11-25	seotud varasema asustusega	korterelamu

Nagu eelnevalt mainitud, lähtusin valimi moodustamisel kõikide linnaregiooni valdade esindatusest. Samas soovisin ka, et noori oleks nii uusasumitest kui ka varasema asustussüsteemiga seotud elukohtadest. Oluline on teada, millises eeslinna piirkonnas ja eluasemetüübis noored elavad, kuna nii on võimalik jõuda võimalikult laiapõhjaliste hinnanguteni, mida pilootuuringu seisukohast lähtuvalt oluliseks pidasin.

### Hinne 5 - Kolimisotsus oli hea otsus

Nõnda leidis seitse noort, kes hindasid elukohta eeslinnas väga heaks. Eeslinnas elamisel nähti eeliseid linnas elamise ees ning puudused, mis võiksid eeslinnas paikneva elukoha puhul ilmned, suudetakse noorte seletuste kohaselt lahendada või neid lihtsalt ei nähta puudustena. Neid tegureid ei peeta oluliseks.

Kõige suurem eeslinna väärtus on noorte arvates selles, et maale iseloomulikud jooned – vaikus, eraldatus, looduslik ilu – on kõik hästi linna lähedal olemas. Kuna sidemed linnaga on noortel endiselt väga tihedad, kõik vastanutest käivad endiselt linnas koolis, siis ei ole võimalust ja soovi linnast kaugemale minna.

*“Linnale suhteliselt lähedal – see on täpselt õige koht elamiseks!” (15-aastane tüdruk)*

Väga oluliseks peetakse sõpradega sidemete säilimist. Kui sõbrad elukoha vahetuse tõttu alles jäävad, siis paljude noorte jaoks näib ka kõik ülejäänud positiivses valguses.

*„Suhtlesin endiselt oma sõpradega ja... nii et vahet ei olnud.“ (15-aastane poiss)*

Tiheda igapäevase linnaga seotuse tõttu ei nähta sotsiaalse infrastruktuuri puudumises negatiivset külge. Endiselt käiakse linnas koolis, kuna linnakoolide tase on maakonnas asuvate koolidega võrreldes märksa kõrgem. Koolis käies külastatakse ühtlasi ka vajalikke poode jt teenindusasutusi.

Hinnang eeslinna elule on kõrge ka siis, kui linnas on endiselt säilinud mõni pidepunkt (nt lähisugulane, sõber), kelle juurde on võimalik peale kooli vabal hetkel minna. Näiteks kui buss kohe ei tule või kooli ja huvikooli tundide vahele jääb aega. Selliste võimaluste puhul ei nähta elukoha kaugust puudusena.

Peamine nõrk külg kõikide intervjuueeritavate puhul on transporditingimuste halvenemine ning liiklemiseks kuluva aja pikenemine võrreldes linnas elamisega. Ent kolimisotsusega rahulolevate noorte arvates on ka transpordiküsimus lahendatav.

*„Suvel ma liigun kogu aeg jalgrattaga. Tegelikult on niimoodi, et metsateed on üsna korralikud ja ei ole midagi väga hullu. Alla tunni aja sõita ja siis on ka niimoodi, et ei pea väga kiirustama.“ (15-aastane poiss)*

Palju oleneb ka lapsevanemate võimalustest ja valmidusest lapsi transportida. Kui ema-isa on lapse jaoks „taksojuhina“ alati olemas, siis ei näe ka noored liiklemistingimustes probleeme.

*“Üldiselt on bussigraafik hea, aga vahel on tunnised vahed ja see võib probleemiks osutada. Rattaga on mugav ja hea liigelda, mulle endale meeldib, aga kui on kiiresti linna vaja saada, siis lähen vanematega.” (15-aastane tüdruk)*

Transpordiprobleemid kaovad ka nende noorte jaoks, kes saavad mootorsõiduki juhtimisõiguse ning kelle perekonnal on võimalik anda noorele kasutamiseks auto.

*“Praegune elukoht sobib mulle täielikult, 10-15minuti autosõitu ja oled Pärnus. Elu on kõvasti kvaliteetsem ja rahulikum kui linnas. Teistmoodi ongi peamiselt transport, aga kuna auto olemas, ei pea selle pärast väga muretsema.” (19-aastane poiss)*

Kui ootused uue elukoha suhtes vastasid reaalsusele, on ka hinnangud praegusele elukohale positiivsed. Rahul ollakse suurema elamukrundi, avaramate ruumide ning üleüldiselt paremate elamutingimustega. Eelmise elukoha ruuminappusega seotud kolimiste puhul on laste jaoks oma toa saamine väga oluliseks poolt-argumendiks.

*“Minu arust on asukoht ikkagi üpris hea ja minu jaoks on majas elamine ikka suur pluss. Ma olen rahul oma praeguse elamisega ja kolimistahet küll ei ole hetkel. Ma ei ole väga nõudlik elamiskoha suhtes, peaasi, et oma tuba on.” (15-aastane tüdruk)*

Mida suuremad on erinevused eelmise ja praeguse elukoha vahel, seda enam positiivseid muutuseid hinnatakse. Eriti tuleb see välja hinnangutest liiklusele.

*„See [eelmine elukoht] oli täpselt autotee kõrval. Palju müra oli. Kui mingi suur auto mööda sõitis, siis kõik värises. See oli halb. Paikusel ei ole üldse eriti lärmi, automüra pole kuulda.” 15-aastane tüdruk.*

*„See [eelmine elukoht] oli seal Tallinna maanteel, kohe seal autotee juures. See tähendab seda, et siis hommikul kella neljast kuni ööse kella kaheni voorisid autod. Muidugi mind see väga ei häirinud, ma üritasin loendada neid, ja mida ma kõike ei teinud nendega, aga...” (18-aastane poiss)*

Kuigi noored reeglina tahavad väga sõpradega suhelda ning see on nende jaoks väga oluline, siis elukoht eeslinnas annab võimaluse ka vajalikul hetkel linnakärast ja inimestest eraldumiseks.

“Linna ei tahaks enam elama minna, sest võrreldes linnaga on siin poole rahulikum. Keegi ei käi segamas. Väljun kodust siis kui endal vaja minna on. Mitte siis kui keegi jälle kutsuma tuleb või midagi sellist.” (19-aastane poiss)

Üks noor tõi positiivse nähtusena välja ka oma kodukülas viimastel aastatel tekkinud aktiivse kodukandiliikumise ja külakeskuse, mis on saanud paljude elanike jaoks heaks koos tegemise ja olemise kohaks.

*„Kooskäimiskohad on praegu tekkinud. Laulukoorid ja käsitööringid ja sihukesed värgid, kus väga palju rahvast käib tegelikult. Sihuke aktiivsem pool.“ (15-aastane poiss)*

Kokkuvõtvalt võib öelda, et on noori, kes peavad eeslinna väga heaks elukohaks, eelkõige linnast eristumise ja samas linna läheduse tõttu. Eeslinn rahulik puhkamise koht. Linn on õppimise ja suhtlemise paik. Kui linna ja tagamaa vahel liiklemiseks on olemas head transpordivõimalused, siis ei ole kaugus linnakeskusest tegevust piiravaks teguriks.

#### **Hinne 4 - Olen pigem rahul, et otsustasime/otsustati eeslinna kolida**

Selline oli viie noore arvamus. Praegune elukoht on nende hinnangul parem kui eelmine, praeguses on positiivset rohkem kui negatiivset, samuti mõned ideaalile sarnanevad omadused.

Eelnevalt mainitud positiivseid hinnanguid on palju ka selles vastajate grupis. Kõrgelt hinnatakse privaatsust, eraldatust, suurema eluaseme ja hoovi olemasolu, õues ja looduses vaba aja veetmise võimalusi.

*„Kõvasti soojem on [uues elukohas], ja suurem on. Oma tuba mul ei ole, aga liikumisruumi on rohkem ja teine asi on veel see, et maal saan väljas olla, saan metsade vahel möllata ja pargis olla, ujuda ja möllata. Linnas seda teha ei saa väga, seal on inimesi nii palju ja ruumi nii vähe ja...” (18-aastane poiss)*

Eeslinna vaikuse ja rahu kohta toob üks noormees välja, et see on tegelikult suhteline, ent siiski võrreldes linnaga märkimisväärne.

“See linnaelu, see nagu väsitab ära mingil määral, ja siis saab maale minna, kus on siis vaikus ja.. no kui väga seal vaikus ikka on, aga ikkagi.. no inimesi on, aga vaiksem kui linnas. Autosid ei voori, ja ei karjuta ja... inimesi on kõvasti vähem.” (18-aastane poiss)

Ideaalne elukoht selles grupis vastanute jaoks sarnanes paljuski eeslinnale. Üks vastajatest alustas ideaal-elukoha kirjeldamist järgmiselt:

*„Tahaksin elada üsnagi linnas“. (15-aastane tüdruk)*

See viitab taas sellele, et linna lähedus on oluline, kuna seotus linnaga on tugev. Ent päris linnas siiski ei soovita olla.

*“No kuskil linna lähedal aga... mulle meeldiks, kui lähim maja oleks näiteks 500 m kaugusel.”(18-aastane tüdruk)*

*„Kuskil äärelinnas, kus oleks samas korralik aed, sest kesklinnas on võimatu nautida rahulikult elamist ja privaatsus on nullis, samas äärelinnas on enam-vähem normaalsed tingimused selleks olemas.“ (19-aastane poiss)*



Samas tuuakse käesolevas hinnangutegrupis välja ka küllalt palju linnast väljaspool elamisega kaasnevaid kitsaskohti.

Üldiselt tuuakse oma maja, avarust ja suuremat hoovi välja kui positiivseid muutuseid. Samas ilmneb vahel ka, et teismelise noore enese jaoks ei pruugi suure oma aia olemasolu olla väärtus, mida nautida. Palju oleneb vanusest. Kui ta väikeste laste puhul seda oluliseks peab, siis enese puhul mitte.

*“Meil on hästi suur hoov. Väiksed käivad seal mängimas ja on hästi õnnelikud ja .. Aga minu jaoks tegelikult vahet pole. Kui ma käin kuskil väljas, siis ma käin sõpradega kuskil koos. Ma tean, et ema räägib: “Ja-jaa, kutsu kõik sõbrad külla, minge hoovi!” aga ma ei taha nii olla. Ei kutsu sihukesed asjad. Võib-olla teiste hoovi võin minna, kui teiste vanemad kutsuvas... aga kui enda vanemad vaatavad pealt, siis väga ei meeldi siuke.” (15-aastane tüdruk)*

Üha enam kritiseeritakse transpordiga kaasnevaid probleeme ning eelnevast tulenevaid sõpradega suhtlemise raskuseid.

*„Kui sõbrad tahavad suvel kauem väljas olla või kutsuvad hiljem enda juurde, siis minna ei saa, kui bussid ei liigu väga kaua. Bussiliiklus piirab päris palju. Mõnikord jääb huviringis käimata, sest ei jõua edasi-tagasi liigelda. Aega kulub palju ja ootama peab ka palju. Kõike oma olemisi peab planeerima bussiliikluse järgi.“ (18-aastane tüdruk)*

Uusasumite puhul on välja toodud ka asumisest teede kehva kvaliteeti. Huvitav asjaolu on see, et elades maal, loodetakse seal siiski omada tingimusi, mis vastavad tavapäraselt linnaelu nõuetele.

*“Elurajooni teed võiksid olla asfalteeritud, sest kevadel ja sügisel on jala võimatu käia ning ka autoga jääb kinni. Talvel ka ei tegelda teedepuhastusega.” (18-aastane tüdruk)*

Pärnu linna ja lähivaldasid ei ühenda kõikjal kergliiklusteed. Olukord linna ümbritsevates valdades on selles osas väga erinev ning peegeldub ka noorte vastustes.

*„Teeääred on kitsad ja rekkaid sõidab palju ja teed on pimedad. Muidu oleks hea jalgrattaga suvel igapäevaselt linnas käia ja siis ükskõik mis kellaajal koju minna. Kui tõesti hull jalutamise tuju peale tuleb, siis üks kuidagi saaks jalgsi ka linna. Kuigi, jälle, pole olemas teid mida mööda käia. Ainult mööda maanteeosade, mis ei ole just kõige targem tegu.“ (18-aastane tüdruk)*

Tuuakse välja, et omavanuste noortega ei ole võimalik suhelda, kuna neid on eeslinnas väga vähe ning kohtumise või tuttavaks saamise kohti on vähe.

*„Enda elamurajoonist saan läbi ühe tüdrukuga, kes mu netist leidis, kui teada sai, et tema lähedusse kolin. Kõrvalrajoonist tean oma klassivenda, kellega Jaansonil [terviserajal] sõitmas käime.” (18-aastane tüdruk)*

Teisalt sain ka vastuseid, kus eeslinna kolimisega kaasnes noortel seltskonna vahetumine ning uute sõprade tekkimine. Mõnel juhul nähti selles tegurid eluliselt olulist positiivset muutust.

*„Eelmises kodus oli kogu aeg igav... See naabruskond oli ka siuke... kuidas öelda, teistsugune... Poisid olid teistsugused, kui tavaliselt. Tegelesid juba imelikkude asjadega ja... Peale kolimist oli alguses raske see kohanemine, uued näod, uued poisid. ... Siis sõbrunesin seal ja hoopis teise pöörde võttis kogu värk. Sain lihtsalt teatud ninadega*

*tuttavaks. Kui ma poleks nendega sõbrunenud, siis ma oleks ka kohe hoopis teistsugune. Ma kohe tunnen ja tean seda.” (18-aastane poiss)*

Oluline roll antud juhtumi puhul oli kohaliku põhikooli olemasolul. Need lapsed, kes jäävad endiselt linnas koolis käima, ei tutvu sel määral eeslinnas elavate inimestega, kui seda teevad kohalikku kooli astuvad lapsed.

Negatiivsena võib ilmned, kui kolimisotsus on tehtud ruumipuuduse leevendamiseks, ent uues kohas siiski kõikidele perekonnaliikmete soove arvestades ruumi pole. Näiteks ei saa lapsed eraldi tubasid, kuna pere on peale kolimist suurenenud veel mitme liikme võrra.

*„Mul on tegelikult õega koos tuba, aga ma tahaks üksinda tuba... Kui hakkad õppima ja väike põnn tuleb sinu juurde ja hakkab sind kiusama, tahab mängida, siis on küll natuke halb. Tahaks nagu üksi olla, ja vahepeal rahu, ja arvutis olla ja üldse puhata ja... Tuled näiteks koolist koju ja tahad magada, siis mul siukest võimalust ei ole.” (15-aastane tüdruk)*

Kõigi uuringus osalenud noorte pered on kolinud eeslinna 2000ndatel aastatel, mis oli ka Pärnu linnaregiooni puhul aeg, mil inimestel tekkis majandusliku olukorra paranemise tõttu võimalus teostada oma maja unistus ning parandada elamistingimusi. Üldiselt peegeldub see ka noorte hinnangutes. Eeslinna eluaset hinnatakse paremaks kui linnas olnud kodu. Samas peegeldavad sellesse gruppi kuuluvate noorte arvamusel üha enam, et eeslinnaelu nautimist võivad hakata segama transpordiprobleemid. Oma aias olemist ei väärtustata nii palju kui sõpradega koos olemist. Sõpradega kohtumise ja vaba aja veetmise võimalused on aga pigem linnas. Ühtne kogukond ja vabaaja veetmise võimalused on suuremad seal, kus on tihedad seosed olemasoleva (enne 1991. aastat) rajatud asustusega, kus on olemas sotsiaalne infrastruktuur.

### **Hinne 3 - Vahet pole, kus me elame/ma elan**

Sellele tasemele asetused kaks noort, kes ei näinud linnas või eeslinnas elamise vahel mingit märkimisväärset erinevust. Nende tegutsemisruum ja sõbrad jäid võrreldes eelmise elukohaga samaks ning elamistingimusedki nende hinnangul ei muutunud. Leian, et selle taseme hinnang on neutraalne hinnang, mis ei viita sugugi vastaja ükskõiksusele elukoha suhtes, vaid pigem linna ja eeslinna piiride kadumisele. Seega, ka mõningate probleemide (nt transpordiühendus linnaga, taristu puudumine jms) kadumisele. Teades antud vastajate täpseid elukohti, saan tõesti ka tõdeda, et nende elukoha omavalitsustes on ühendus linnaga tänu kergliikluste olemasolule väga hea ning ka bussigraafik tihe (Sauga valla Tallinna mnt suund).

Üks antud gruppi kuuluvatest noormeestest leidis, et elukohal on inimese jaoks oluline roll just eelkõige seetõttu, millised on seal tekkivad inimestevahelised suhted.

*„Kui peale kolimist võtta... siis seltskond võib muutuda ja... kui juhtub, et satud valedel inimestega kokku ja siis tulevad probleemid. Lähed lihtsalt nendega [inimestega] kaasa ja probleemid tulevadki.” (17-aastane poiss)*

Kuna tegu oli enne Pärnu linnas elamist ka maal elanud noorega, olid tema elu kujundanud eelkõige maalt linna kolimisel tekkinud erinevad „sõprussuhted“. Linnast eeslinna kolimisel ta kogu oma eelnevat rändekogemust arvestades, erinevust ei näinud. Inimsuhted säilisid ja füüsilises elukeskkonnas märkimisväärseid muudatusi ei olnud.

Lisaks tasub eelpool nimetatud noormehe ükskõiksust otsida ka eeslinna rändamise põhjusest. Nimelt vahetas noormees elukohta seoses vanemate lahutusega. Intervjuust selgub, et tema jaoks oli välisest muutuvast keskkonnast märksa olulisem muutus pereliikmete koosseisus, muutus inimsuhetes.

Käesolevatest juhtumitest sain kinnitust, et elukeskkonna rahulolu uuringutes ei tohiks liigselt keskenduda elamistingimustele ja füüsilisele ruumile, vaid kindlasti arvestada ka sotsiaalseid suhteid ning inimese varasemat biograafiat.

## **Hinne 2 - Pigem ei ole rahul, et otsustasime/otsustati eeslinna kolida**

Siin peegeldub kahe noore arvamus, kes leiavad, et eelmine elukoht oli parem, praeguses on negatiivset rohkem kui positiivset ning kõik on kaugel ideaalist. Need noored hindavad elu linnas siiski rohkem kui eeslinnas. Mõlemad vastajad elavad uusasumites ning on sealse elukeskkonna suhtes kriitilised.

*„Ma arvan, et selle koha pluss on võibolla lihtsalt see, et maja on selles mõttes hästi hea, et see on korras ja ei pea muretsema kõigi selliste asjade peale, mis seal Pärnus olid. Aga no see elukoht ise, see ümbruskond ise, sellest ma ei olnud väga vaimustatud. Esiteks, see ei näe väga ilus välja siinamaani [...] Ja teiseks, ma nagu ei leidnud kedagi, kellega siin koos olla. Ja siin pole kuskil olla. Nii et ma ei ole väga vaimustatud.“ (18-aastane tüdruk)*

Vastaja viitab mitmel korral asjaolule, et kuigi eelmise koha elamistingimused olid kehvemad, siis oli seal seletamatu miljööst tulenev „miski“, mis uusasumis puudub.

*„Mul oli hästi kahju sealt ära minna, kuigi ma teadsin, et seal oli hästi külm ja kõik sellised loogilised põhjused, aga mulle iseenesest see maja nagu meeldis, kuigi see väga ilus välja ei näinud väljast. [...] Siin on kuidagi nii keskmine, selline tavaline koht minu jaoks...ma ei oska nagu midagi väga positiivset välja tuua“ (18-aastane tüdruk)*

Ka siinsete vastajate puhul ei saa mööda transporditeemast. Kehva bussigraafiku ja liigse autost sõltumise kõrval tuleb esile ka turvatunde puudumine öisel liiklemisel.

*„Siiatagasisaamine on kehva, raskendatud. Isegi, kui see vahemaa on põhimõtteliselt sama sellega, kui sa tuleksid, ma arvan, no kusagilt mere juurest näiteks Ülejõe, peaaegu linna teise otsa, siis seda julgeb noor rohkem käia, sest see on ikkagi linnas sees. Kasvõi mingi kell 3 öösel. Aga seda vahemaad nii väga nagu ei julge, sest siin on palju pimedam ja siin on autod ja siin ei ole sellist turvatunnet.“ (18-aastane tüdruk)*

Teise vastaja puhul lööb välja pahameel vanemate suhtes ning ta leiab, et tema soovide ja vajadustega ei arvestata piisaval määral. Ta tunneb ennast eeslinnas pisut vangistatuna ning toob korduvalt välja, et noore inimese vajadused on erinevad vanemate vajadustest. Kui vanemad liiguvad linna vahet autoga ning tunnevad rõõmu aiatöödest, siis temal auto puudub ning aiatöö tegemine ei paku ka midagi erilist.

*„Ma ootasin tegelikult natuke rohkem vastutulelikkust vanemate poolt. Ma rohkem ootasin seda, et nad on arvestanud, et mõnikord, kui ma ei jõua viimasele bussile, siis nad tuleksid rohkem näiteks linna järele. Nad arvavad võibolla, et ma olen liiga noor ja et mul ei ole võibolla midagi muud teha, et ma tulen alati õigel ajal koju ja...“ (17-aastane poiss)*

Kokkuvõtlikult võib öelda, mõlemad vastajad jagavad seisukohta, et noorel inimesel oleks mugavam ja parem elada linnas. Nad hindavad linnalisi väärtusi, nagu teenuste

kättesaadavust, sotsiaalse infrastruktuuri olemasolu, jalgsi liiklemise vabadust ja inimestevahelist suhtlust. Samas oleks nad nõus elama ka maal, ent eeslinna nad maaliseks piirkonnaks ei pea.

*„Mul ongi tegelikult põhimõtteliselt kaks ideaali, üks on selline, et ma elaksingi täiesti linnas, kus oleks kõik elu (liigutab käsi) ... Sest siis ma ei maga maha seda elu.... Või teine on selline, et ma elaksin kuskil maal, mägede vahel, vaikes kohas, hästi rahulikult oma majas.“ (18-aastane tüdruk)*

Eeslinnas elavad nad aga siiski, sest on sõltuvad oma vanematest ja perekonnast.

### **Hinne 1 - Kahju, et otsustasime/otsustati eeslinna kolida**

Sellist intervjueeritavat, kes eeslinnas elamises ühtki positiivset joont ei näeks, intervjueeritavate sekka ei sattunud. Paraku arvan, et sellisele kategooriale vastavate inimeste olemasolu on siiski tõenäoline. Arvan, et on olemas ka noori, kes näevad, et eeslinna elukeskkond ei ole tegelikult ühegi pereliikme jaoks sobiv elupaik. Sellised noored oleksin paigutanud käesolevasse kategooriasse

Oleksin paigutanud eelmisel tasemel (hinne 2 – pigem ei ole rahul) olnud noored samuti siia, kui nad poleks välja toonud üht olulist asjaolu. Nimelt väitsid mõlemad, et kuna nad ise olid perekonna eeslinna kolimise otsusega nõus, siis nad mõistavad, et eeslinna elul võib olla teiste pereliikmete jaoks positiivseid külgi. Nagu elu on näidanud, siis positiivsed küljed on pigem nooremate õdede-vendade jaoks (nt saavad muretult koduhoovis mängida) või siis lapsevanemate jaoks (nt realiseerus oma maja unistus ning avanes aias tegutsemise võimalus).

Eelnevast teen järelduse, et noorte ja nende perekondade hinnangud elukeskkonnale võivad erineda, ent rändeotsused ei pruugi erineda. Kui pole just tegu perekonna lagunemisega, nt lahutuse tagajärjel. Lapsed rändavad perekonnaga kaasa või siis jäävad elukohta, kus on nende vanemad. Lapsed on siiski oma vanematest väga sõltuvad.

## Arutelu ja põhijäreldused

Käesolevast uuringust selgus, et **lapsed on perekonna kolimisotsuse protsessi kujunemisel pigem konsulteerija, ent mitte otsustaja rollis**. Otsustajateks on enamjaolt siiski lapsevanemad. See ei tähenda, et laste roll kolimisprotsessi mõjutajatena oleks väike. Lapsed avaldavad mõju ka oma vaikiva kohalolekuga. Lapsevanemad arvestavad siiski laste vajadustega, seda oma parema äranägemise järgi sarnaselt Ackers`i (2000) ja Mason`i (2000) uuringutele. Vastasel juhul oleks laste rahulolematuse rändeotsusega tõenäoliselt suurem. Minu uuringu tulemustest peegeldus laste rahulolu ka siis, kui neid kolimisotsusesse ei kaasatud. Ühest küljest peeti seda laste endi poolt enesestmõistetavaks, kuna nad olid kolimise otsustamisel tõesti päris väikesed lapsed. Teisalt viitab see lapse suurele usaldusele lapsevanema suhtes. Olukord laste kaasamises peegeldab ühiskonnas välja kujunenud lapsevanema, kui võimuka toimija ning lapse, kui allasurutud poole suhet (Bushin 2009). Perekonnad on väga erinevad ning vanematest oleneb palju, kui aktiivsed saavad ja tahavad neis alluvuslikes suhetes olla lapsed. Pigem iseloomustab praegust situatsiooni laste „puuduv kohalolek“ (McKendrick 2001), kui tõeline kaasatus. Teiselt poolt on siiski olemas ka aktiivsed, peaaegu vanematega võrdväärsed lapsed, kes ka sõnas suunavad oma vanemate otsuseid.

Laste kaasamist perekonna rändeotsuse langetamise protsessi oleks vajalik aktiivse-passiivse kaasamise skaalal edasi uurida. **Kui teame, et laste arvamusega arvestatakse ning nad suunavad oma vanemaid või otsustavad ise, siis teades ka laste elukohaelistusi, oleks võimalik rändeotsusesse prognoosida**. Näiteks, kui teame kindlalt, et laste arvamusega arvestatakse ning rahulolu uuringutest on selgunud, et laste jaoks ei ole eeslinna elukeskkonnas piisavalt liikumisvabadust ja eneseteostusvõimalusi, siis võime prognoosida, et varem või hiljem perekond otsustab taas linna kolida. Lapse suure iseseisvuse korral võib juhtuda, et ei toimu mitte perekonna ränne, vaid lapse, kui üksikindiviidi ränne (Cooke 2008).

**Üldiselt noored hindavad eeslinna rahulikkust ja looduslähedust, ent kui eeslinna elukeskkond muutub üha enam linnaliseks, võib eeslinn muutuda laste jaoks „liiga keskmiseks“** (kasutades ühe vastanud noore sõnu). Tegu ei ole linna, ega maaga. Mistõttu võib tõesti toimuda ka vastulinnastumine ehk rahu ja looduslikkuse otsingutel linnast veel kaugemale kolimine (Champion 2001; Tammaru 2001a).

**Paljude noorte igapäevane tegutsemisruum on siiski tihedalt seotud linnaga, siis tõenäoliselt 15-19aastased noored maale asumise unistust ei teosta**. Pigem on suundumus, et noor liigub linna. Eriti, kui ta saab olla otsustaja rollis.

Käesoleva uuringu puhul **eelistasid noored siiski elu eeslinna elukeskkonnas**. Oma mõju sellele oli uute eluruumide paremal olukorral võrreldes eelmise elukohaga. Eeslinnastunud pered olid enamjaolt eluaseme parandamise eesmärgil ja oma maja unistuse täitmise põhjustel kolunud pered, mis viitab sarnasusele Tallinna linnaregiooni eeslinnastumisega 2000ndatel (Kährik et al. 2012). Positiivsena toodi välja ka privaatsust ja rahulikkust, mis pakub vaheldust linnakärale.

Uuringust ilmneseid **noorte erinevad vajadused ja väärtushinnangud võrreldes lapsevanematega**. See viitab asjaolule, et perekonna hinnangud ei pruugi alati ühtida iga üksiku pereliikme väärtushinnangutega. Mistõttu on oluline rahulolu uuringute puhul uurida inimese, mitte leibkonna tasandit (Halfacree 2009).

## Kokkuvõte

Käesoleva töö põhieesmärk oli välja selgitada lapse mõju perekonna rände kujunemisele. Uurisin laste kaasatust perekonna eeslinna kolimise otsustamise protsessi. Soovisin teada saada, mil määral on laste arvamus perekonna rändeotsuse kujundaja ning kuidas toimub laste kaasamine perekonna tasandil. Laste kaasamine on oluline teema rände põhjuste uurimisel. Mõistmaks, miks üks või teine rändeotsus on tehtud, on oluline teada, kes on rändeotsuse langetajate ringis.

Teiseks uurisin laste rahulolu eeslinna elukeskkonnaga, et mõista noorte poolt hinnatud eeslinna elukeskkonna väärtuseid ning nende poolt nähtavaid elukeskkonna nõrku külgi. Läbi noorte hinnangute on võimalik muuta elukeskkonda kõikide elanike jaoks mugavamaks ning meeldivamaks. Teades laste mõju rändeotsuste kujunemisele ning rahulolu/rahulolematust eeslinna elukeskkonnaga, on võimalik prognoosida linnaregiooni edasist arengut.

Seni on olnud noored üks osa rahvastikust, kelle hinnanguid eeslinna elukeskkonnale pole Eestis uuritud. Pärnu eeslinna kolinud perede laste rändekogemuse ja elukohaga rahulolu uurimiseks kasutasin intervjuu meetodit. Käesolev uuring oli pilootuuringuks, et mõista, millised teemad on eeslinnas elavate noorte jaoks olulised. Pärnu linnaregioon sai valitud pilootuuringu alaks, kuna tegu on piisavalt kompaktnel piirkonnaga, et katta erinevad rändesuunad ja eeslinna asumid esialgse ülevaate saamiseks.

Kokku viidi 2012. aasta kevadel Pärnu eeslinna kolinud 15-19aastaste noorte seas läbi 16 poolstruktureeritud intervjuud. Kõik noored omasid eelnevalt Pärnu linnas elamise kogemust ning olid eeslinnas elanud vähemalt ühe aasta, kuid mitte rohkem kui 10 aastat.

Uuringust selgus, et lapsed on perekonna kolimisotsuse protsessi kujunemisel pigem konsulteerija, ent mitte otsustaja rollis. Otsustajateks on enamjaolt siiski lapsevanemad. See ei tähenda, et laste roll kolimisotsuse protsessi mõjutajatena oleks väike.

Eeslinna elukeskkonna puhul hindavad noored eeslinna rahulikkust ja looduslähedust, ent kui eeslinna elukeskkond muutub üha enam linnaliseks, siis võib eeslinn nende jaoks oma väärtust kaotada, kuna ei eristu enam linnast. Kuna aga paljude noorte igapäevane tegutsemisruum on tihedalt seotud linnaga, siis eeslinnast maale ehk vastulinnastamiseks noored põhjust ei anna. Käesoleva uuringu puhul eelistasid noored siiski elu eeslinna elukeskkonnas. Lisaks ilmnesid noorte erinevad vajadused ja väärtushinnangud võrreldes nende lapsevanematega, mistõttu on oluline, et lapsi uuritaks leibkonnast eraldi.

Leian, et noorte rändekogemuse uurimine on vajalik ka seetõttu, kuna rändega kaasnev elukeskkonna vahetamine on oluline inimese maailmavaadet avardav sündmus. Samas on lapse ja noore jaoks vajalik ka stabiilsus ning kodukoha tunne, millest tulenevalt on ääretult oluline jälgida noorte elukoha vahetust nii rahvusvahelises kui ka siserändes. Siserände puhul saab noori kaasata elukeskkonna ja kogukonna arenguküsimuste arutellu, mis seob neid oma koduga ning kujundab elukohaeelistusi.

Lastel on rändeotsustamises sooviks edaspidi uurida seoses vanemate tööga. Sooviks uurida, millist rolli omavad lapsed olukordades, kus vanematel on vajadus liikuda tööga seotud asjaoludel välisriiki. Kas lapsed saavad neis otsustes kaasa rääkida, kas nende seisukohtadega arvestatakse ning kuidas mõjub see lastele, kes on sunnitud kaasa minema või üksi kodumaale jääma.

## Võõrkeelne kokkuvõte

### **“Migration experience and satisfaction with the living environment among suburban children”**

The main aim of this BSc thesis is to study the children's satisfaction with their suburban living environment. It has become increasingly evident that children represent an important group in a population whose needs influence the decisions taken by the family and whose presence directs family's migration behaviour.

One of the main reasons to move homes is the birth of a child. The statement is supported by the theory of life-course approach in residential mobility worked out by Ross in 1955 and further improved by several other scientists.

However, little research has been conducted specifically on children's opinions on migration wishes, moving experiences and migration wish formations in a family.

Children and their experiences are still undervalued, even though children are part of the migration process, just like adults. Decisions to move that are due to parents changing jobs, continuing education or improving living conditions also affect children and they move with the family.

Family's migration decision is an agreement between people, but it may not include the values and opinions of all family members. If we would like to know the preferences of the entire society in terms of living environment, we also need to include children in our satisfaction surveys and ask for their opinion.

The second aim of the thesis is to study the involvement of children in the decision making process, when the family plans to move to suburbs. I wish to find out, how the involvement of children does take place on the family scale and whether children can have their say on living place options.

Current study is a pilot study; as such studies have not been previously conducted in Estonia. The interview method was used to detect subjects that are important for suburban children. Pärnu urban region was chosen for this pilot study, as it is compact enough to cover different migration directions and suburban areas to obtain preliminary overview. Different living areas were taken into account when choosing interview subject pool. Urban regions were these estates where 15% of employees work in the town centre Pärnu. Interview subjects were chosen from all of the estates that belong to Pärnu suburbs. Sixteen half-structured interviews were conducted among youth aged 15-19 years old in spring, 2012. One interview lasted about 20-30 minutes.

The study results indicated that 15-19 year old adolescents have somewhat different wishes and expectations in terms of living environment when compared to their parents and younger siblings. They feel dependant on transportation, such as public transport system and parent's driving on urban-suburb direction. Suburban living conditions significantly restrict the freedom to move about. Adolescents continue to keep tight contacts with the town centre. Better schools and main learning centres are mostly in town centre. Also most of the friends are in town. Youth cannot see opportunities rising for socializing in suburbs, but in reality they do not really miss it either. The main reasons for moving

among the suburban families in Pärnu are: improving living conditions (migration from the urban apartment to the dream house) and searching for a place close to nature.

Although for youth it would be easier to live in down-town and run their daily errands there, they still appreciate the living environment offered by suburbs that are full of nature or at least close to green areas. Youth do not enjoy working in the gardens, unlike their parents, but they appreciate the option to be away from the city noise.

The involvement of children in the migration process was relatively low according to this study. Youth, who were choosing the new home together with their parents and were able to express their wishes, were rather exceptions. In general children trust their parents and agree with the decisions made. It is possible that it is part of our culture and education that children are not taking part of the decision making. However, it is important to track the involvement of children in the migration decisions. As the western society continues to be more individual and the family models become more diverse, it is likely that children's role in the family is going change. Probably children will have progressively more active role in the development of the migration processes and knowing their preferences will enable us to predict the future migration trends.



## **Kirjandusloend**

- Ackers, H.L., 2000. From 'Best Interests' to Participatory Rights: children's involvement in family migration decisions. Working Paper 18. Centre for Research in Family, Kinship and Childhood: Leeds.
- Ahas, R., Silm, S., 2006. Tallinna tagamaa uusasumite elanike ajalis-ruumilise käitumise analüüs. Tallinna Linnaplaneerimise Amet.
- Anniste, K., 2007. Tallinna tagamaa suvilapiirkondade kujunemine elamupiirkonnaks. Tartu Ülikooli Geograafia Instituut, Harju Maavalitsus.
- Bailey, A.J., Blake, M.K., Cooke, T.J., 2004. Migration, care, and linked lives of dual-earner households. *Environment and Planning A*, 36:1617-1632.
- Bailey, A.J., Boyle, P., 2004. Untying and retying family migration in the New Europe. *Journal of Ethnic and Migration Studies* 30: 229–241.
- Bittman, M., England, P., Sayer, L., Folbre, N., Matheson, G., 2003. When does gender trump money: bargaining and time in household work. *American Journal of Sociology*, 109(1): 186–214.
- Blumen, O., 1994. Gender differences in the journey to work. *Urban Geography*, 15(3):223–245.
- Borén, T., Gentile, M., 2007. Metropolitan processes in post-communist states: an introduction. *Geografiska Annaler B*, 89(2): 95–110.
- Boyle, P., Halfacree, K., Robinson, V., 1998. Exploring contemporary migration. Longman, New York.
- Brade, I., Herfert, G., Wiest, K., 2009. Recent trends and future prospects of socio-spatial differentiation in urban regions of Central and Eastern Europe: a lull before the storm? *Cities*, 26(5): 233-244.
- Brown, D.L., Schafft, K.A., 2002. Population deconcentration in Hungary during the post-socialist transformation. *Journal of Rural Studies*, 18: 233-244.
- Bushin, N., 2008. Quantitative datasets and children's geographies: examples and reflections from migration research. *Children's Geographies*, 6(4): 451-457.
- Bushin, N., 2009. Researching family migration decision-making: a children-in-families approach. *Population, Space and Place*, 15: 429–443.
- Champion, T., 2001. Urbanization, suburbanization, counterurbanization and reurbanization. In: R. Paradison (ed.), *Handbook of Urban Studies*. SAGE Publication, London.
- Clark, W.A.V., 2009. Changing residential preferences across income, education, and age. *Urban Affairs Review*, 44(39): 334-355.
- Clark, W.A.V., Huang, Y., 2006. Balancing move and work: women's labour market exits and entries after family migration. *Population, Space and Place*, 12: 31-44.
- Cooke, T.J., 2008. Migration in a family way. *Population, Space and Place*, 14: 255-265.

- Coulter, R., van Ham, M., Feijten, P., 2012. Partner (dis)agreement on moving desires and the subsequent moving behaviour of couples. *Population, Space and Place*, 18: 16-30.
- Crane, R., 2007. Is there a quiet revolution in women's travel: revisiting the gender gap in commutin. *Journal of the American Planning Association*, 73(3): 298–316.
- Cristaldi, F. Commuting and gender in Italy: a methodological issue. *The Professional Geographer*, 57(2): 268–284.
- Fass, P.S., 2005. Children in global migrations. *Journal of Social History*, 38: 937–953.
- Halfacree, K., 2004. A utopian imagination in migration's *terra incognita*? Acknowledging the non-economic wolds of migration decision-making. *Population, Space and Place*, 10: 239–253.
- Hall, P., 2001. *Cities of Tomorrow. An Itellectual history of Urban Planning and design in the Twentieth century.* Oxford, Massaschusetts: Blackwell Publishers Ltd.
- Hatfield, M.E., 2010. Children moving home? Everyday experiences of return migration in highly skilled households. *Childhood*. 17(2): 243-257.
- Hirt, S., 2007. Suburbanizing Sofia: characteristics of post-socialist peri-urban change. *Urban Geography*, 28(8): 755-780.
- Hirt, S., 2008. Stuck in the suburbs? Gendered perspectives on living at the edge of the post-communist city. *Cities*, 25:340-354.
- Holt, L. 2006. Exploring “other” childhoods through quantitative secondary analyses of large scale surveys: opportunities and challenges for children's geographers. *Children's geographies*, 482): 143-155.
- Katus, K., Kuoiszewski, M., Rees, P., Sakkeus, L., Herm, A., Powell, D., 1998. *Internal Migration and Regional Population Dynamics in Europe: Estonia Case Study.* Working Paper. School of Geography , University of Leeds
- Karsten, L., 2007. Housing as a way of life: towards an understanding of middle-class families' preference for an urban residential location. *Housing Studies*, 22(1): 83-98.
- Kok, H., 1999. Migration from the city to the countryside in Hungary and Poland. *GeoJournal*, 49:53-62.
- Kontuly, T., Tammaru, T., 2006. Population subgroups responsible for new urbanization and suburbanization in Estonia. *European Urban and Regional Studies*, 13. 319-336.
- Krisjane, Z., Berzins, M., 2012. Post-socialist urban trends: new patterns and motivations for migration in the suburban areas of Riga, Latvia. *Urban Studies*, 49(2): 289-306.
- Kroska, A., 2004. Divisions of domestic work: revisiting and expanding the theoretical explanations. *Journal of Family Issues*, 25(7): 900–932.
- Kulu, H., 2000. Suundumusi rändeuuringute metodoloogias: determinismist voluntarismi? J.S. Jauhiainen ja H. Kulu (toimetajad), Inimesed, ühiskonnad ja ruumid. Publications Instituti Geographici universitatis Tartuensis 87, Tartu, lk 63-76
- Kulu, H., 2008. Fertility and spatial mobility in the life course: evidence from Austria. *Environment and Planning A*, 40(3): 632-652.

- Kulu, H., Billari, F., 2004. Multilevel analysis of internal migration in a transitional country: the case of Estonia. *Regional Studies*, 38: 679-696.
- Kulu, H., Milewski, N., 2007. Family change and migration in the life course: an introduction. *Demographic Research*, 17(19): 567-590.
- Kupiszewski, M., Durham, H., Rees, P., 1998. Internal migration and urban change in Poland. *European Journal of Population*, 14: 265-290.
- Kährik, A., Tammaru, T., 2008. Population composition in new suburban settlements of the Tallinn metropolitan area. *Urban Studies*, 45: 1055-1078.
- Kährik, A., Leetmaa, K., Tammaru, T., 2012. Residential decision-making and satisfaction among new suburbanites in the Tallinn urban region, Estonia. *Cities*, 29: 49-58.
- Leetmaa, K., 2008. Residential suburbanisation in the Tallinn metropolitan area. Doktoritöö, Tartu Ülikool, Tartu Ülikooli Kirjastus, Tartu.
- Leetmaa, K., 2004. Eeslinnastumine Tallinna linnaregioonis sotsialismijärgsel perioodil. Magistritöö, Geograafia osakond, Tartu Ülikool, Tartu.
- Leetmaa, K., Tammaru, T., 2007. Destinations of suburbanisers in the Tallinn metropolitan area. *Geografiska Annaler, Series B*, 89: 127-146.
- Leetmaa, K., Tammaru, T., Anniste, K., 2009. From priority-led to market-led suburbanisation in a post-communist metropolis. *Tijdschrift voor economische en sociale geografie*, 100(4): 436-453.
- Madden, J., 1981. Why women work closer to home? *Urban Studies*, 18(2):181-194.
- Mason, J., 2000. Deciding Where to Live: relational reasoning and narratives of the self. Working Paper 19. Centre for Research in Family, Kinship and Childhood: Leeds
- Mazanti, B., 2007. Choosing residence, community and neighbours: theorizing families' motives for moving. *Geografiska Annaler Series B*, 89: 53-68.
- McKendrick, J.H., 2001. Coming of age: rethinking the role of children in population studies. *International Journal of Population Geography*, 7: 461-472.
- Mieszkowski, P., Mills, E., 1993. The causes of metropolitan suburbanization. *Journal of Economic Perspectives*, 7(3):135-147.
- Michielin, F., Mulder, C.H., 2008. Family events and the residential mobility of couples. *Environment and Planning A*, 40:2770-2790.
- Mulder, C.H., 2007. The family context and residential choice: a challenge for new research. *Population, Space and Place*, 13. 265-278.
- Ni Laoire, C., 2000. Conceptualising Irish rural youth migration: a biographical approach. *International Journal of Population Geography*, 6: 229-243.
- Orellana, M.F., Thorne, B., Chee, A., Lam, W., 2001. Transnational childhoods: the participation of children in processes of family migration. *Social Problems* 48:572-591.
- Ouředníček, M., 2007. New suburban development in the post-socialist city: the case of Prague. *Geografiska Annaler, Series B*, 89: 111-126.

- Rudd, E., 2006. Gendering unemployment in post-socialist Germany: 'What I do is work, even if it's not paid'. *Ethnos*, 71(2): 191–212.
- Schwanen, T., 2007. Gender differences in chauffeuring children among dual-earner families. *The Professional Geographer*, 59(4): 447–467.
- Smith, A., Taylor, N., Tapp, P., 2003. Rethinking children's involvement in decision-making after parental separation. *Childhood* 10: 201–216.
- Tammaru, T., 2001a. Linnastumine ja linnade kasv Eestis nõukogude aastatel. *Dissertationes Geographicae Universitatis Tartuensis* 13. Tartu Ülikooli Kirjastus, Tartu.
- Tammaru, T., 2001b. Suburban growth and suburbanisation under central planning: the case of soviet Estonia. *Urban Studies*, 38(8): 1341-1357.
- Tammaru, T., 2003. Pärnumaa rahvastikuproгноos 2000-2025. Pärnu Maavalitsus. Pärnu Linnavalitsus.
- Tammaru, T., Leetmaa, K., Silm, S., Ahas, R., 2009. Temporal and spatial dynamics of the new residential areas around Tallinn . *European Planning Studies*, 17(3): 423-439.
- Timár, J., Váradi, D., 2001. The uneven development of suburbanisation during transition in Hungary. *European Urban and Regional Studies*, 8(4): 349-360.
- Valentine, G., 2003. Boundary crossings: transitions from childhood to adulthood. *Children's Geographies*, 1: 37–52.
- Withers, S.D., Clark, W.A.V., 1999. Changing jobs and changing houses: mobility outcomes of employment transitions. *Journal of Regional Science*, 39:653–673.
- Wyly, E., 1998. Containment and mismatch: gender differences in commuting in metropolitan labor markets. *Urban Geography*, 19(5): 395–430.

## Lisad

### Uuringu intervjuu kava

1. Mida tähendab sinu jaoks mõiste „elukoht“? (Millised iseloomustavad sõnad sul selle mõistega seoses esmalt meenuvad? Mida sa elukoha all silmas pead?)
2. Kui palju sa elu jooksul oled pidanud elukohta vahetama?
3. Kui sa tagasi vaatad, milliseid tundeid elukoha vahetamine on sinus tekitanud?
4. Püüa meenutada, kuidas langetasite perekonnas otsuse kolida uude elukohta? (Kuidas sa end otsustusprotsessis tundsid?)
5. Mis sa arvad, miks te kolisite? (Millised olid kolimise põhjused?)
6. Kuidas sa oma eelmist elukohta iseloomustaksid? (Mille poolest eelmine kodu sulle meeldis? Mis eelmises kohas ei meeldinud?)
7. Kuidas sa oma praegust elukohta iseloomustaksid? (Mis sulle uues kodus meeldib, mis ei meeldi? Mis on teistmoodi võrreldes eelmise koduga?)
8. Järgnevalt, palun, kirjelda oma igapäevast elu.
  - a. Kui palju sa kodus olla saad? Kas tahaksid rohkem kodus aega veeta?
  - b. Millega sa vabal ajal tegeled?
  - c. Millest sa praeguses elukohas elades puudust tunned? (kooli, meelelahutusasutuste, poodide, kohvikute lähedusest...)
  - d. Kuidas sa sõpradega suhtled? (Kas nad käivad sul külas? Sina neil?)
  - e. Kuidas sa linna-kodu vahel tavaliselt liigud? (Kas kasutad mõnd transpordivahendit? Millist? Kas selline liikumisviis meeldib sulle?)
  - f. Kas sul jäävad mõned olulised asjad elukoha kauguse tõttu tegemata?
9. Milline oleks sinu meelest ideaalne elukoht?
10. Kas soovid ehk mõnd teemat veel täpsustada? On sul mõtteid, mida tahaksid lisada?

#### TAUSTAINFO

1. Sugu
2. Vanus
3. Elukoht (küla täpsusega)
4. Praegusesse elukohta kolimise aeg (aasta täpsusega)

Suur, suur tänu, et võtsid aega ning oma mõtteid jagasid!